

6868V

pt ley

REVISTA PĂDURILOR

ORGANUL SOCIETAȚII „PROGRESUL SILVIC”

SUMARUL :

- Studii-referate:* Contribuțiuni la istoricul aplicării crângului compus în pădurile noastre *Andrei I. Ionescu*
- Probleme administrative:* Relațiuni între cultura rațională a pădurilor și exploatarea lor comercială *Al. Ștefănescu*
- Documentări-Comentarii:* Vagonetele . . . *D. A. Sburlan*
Lemnul românesc pe piața Orientului . . . *Gh. I. Ionescu*
- Cronica:* Cronica internațională a lemnului. *Gh. I. Ionescu*
Recenzii. — Revista revistelor. — Informațiuni.
- O întâmplare:* *Al. N. Iacobescu*
- Pagini mercuriale:* Comerțul de lemne și produse lemnoase în luna Iulie 1931.
-

REVISTA PĂDURILOR

Revue forestière roumaine

Rumänische Zeitschrift für Forstwesen

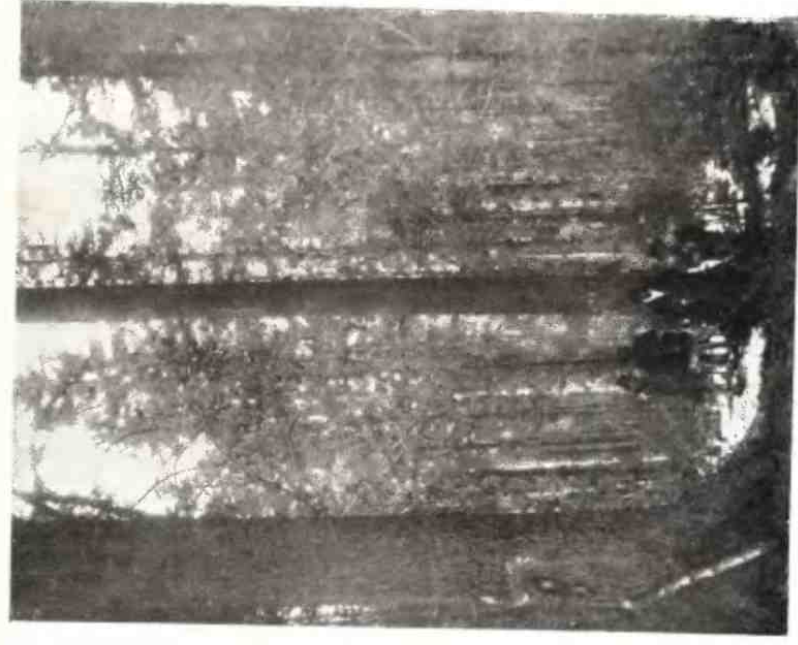
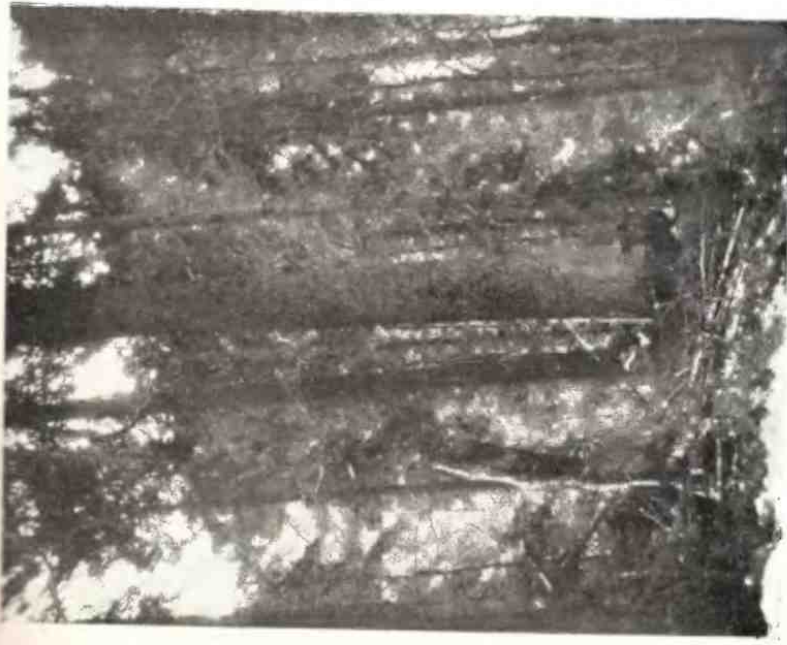
SOMMAIRE:

- Etudes=Comptes=rendus :*
 Contributions à l'histoire
 de l'application du taillis-
 sous-futaie dans nos forêts. Andrei I. Ionescu
- Problèmes administratifs :*
 Relations entre la culture
 rationnelle des forêts et leur
 exploitation commerciale. Al. Ștefănescu
- Documentations-Commen-
 taires :* Les wagonnets . D. A. Sburlan
 Le bois roumain sur le
 marché de l'Orient . . . Gh. I. Ionescu
- Chronique :* La chronique
 internationale du bois . . Gh. I. Ionescu
- Récensions. Revue des revues.
 Informations.*
- Une objection Al. N. Iacobescu
- Pages mercuriales.*

INHALT:

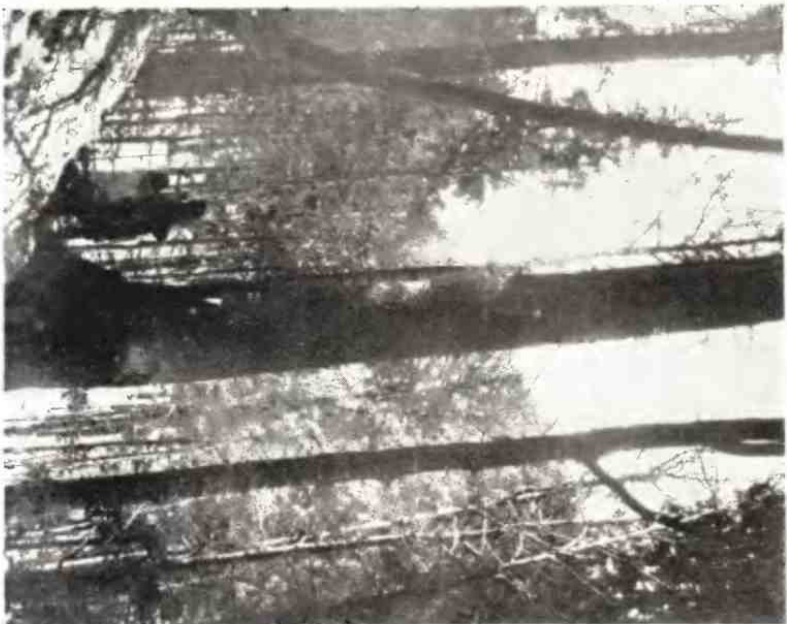
- Abhandlungen :* Eine ge-
 schichtliche Studie über
 den Mittel-Wald in Ru-
 mänien Andrei I. Ionescu
- Verwaltungsfragen :* Be-
 ziehungen zwischen ratio-
 neller Forstkultur und kom-
 merzieller Holznutzung . Al. Ștefănescu
- Mitteilungen :* Die Wagen. D. A. Sburlan
 Das rumänische Holz auf
 dem Ostmarkte Gh. I. Ionescu
- Chronik :* Internationale
 Holzchronik Gh. I. Ionescu
- Rezensionen. Die Zeitschriften.
 Nachrichten.*
- Ein Entgegenkommen . . Al. N. Iacobescu
- Holzmarkt.*

0868



Arborete de molid, cu lemn de rezonanță, in Carpati.
 (Neagra, Ocolul Buhaiului).
 Peuplements d'épicéa, à bois de résonance, dans les
 Carpates roumaines. (Neagra-Buhaiului).
 Fichtenbestände mit Resonanzholz, in den rumänischen
 Karpathen. (Neagra-Buhaiului).

Foto C. Măntănușcu.



*Exploatarea lemnului de rezonanță în Carpați (Buhalnîța).
Exploitation du bois de résonance dans les Carpates
roumaines (Buhalnîța).*

*Nutzung des Resonanzholzes in den rumänischen Karpathen
(Buhalnîța).*

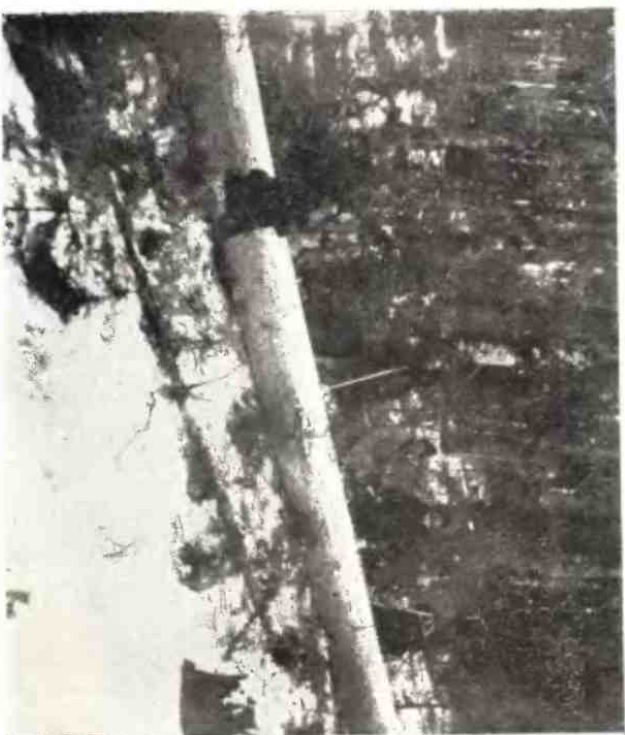
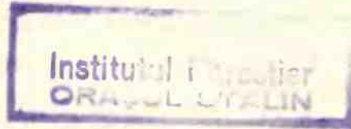


Foto C. Marinescu

STUDII-REFERATE



CONTRIBUȚIUNI

LA

ISTORICUL APLICĂRII CRÂNGULUI COMPUS ÎN PĂDURILE NOASTRE

de Ing. ANDREI I. IONESCU

Preocupări pentru o exploatare regulată a pădurilor noastre n'au existat înainte de a II-a jumătate a secolului trecut. Dispozițiuni sporadice date prin pitace, anaforale, cărți domnești și hrisoave, cu scop de a proteja oarecum pădurile ce se exploatau și defrișau în mod sălbatec, găsim în Muntenia și Moldova încă din a II-a jumătate a veacului al XVIII-lea.

În Moldova: Prin hrisovul din 1792, Alexandru Moruzi a luat măsuri ca să înfrâneze tăierea pădurilor fără nici o socoteală, idem prin anaforaua boerilor, din acelaș an.

Prin hrisovul său din 1796, Alexandru Calimah arată că dumbrăvile, rediurile, pădurile și codrii «merei» «sunt apărate după domneștile condici și poprite ca să nu se taie de nimeni, fără știrea și învoirea stăpânului său»; locuitorii sunt învoiți de a lua copacii căzuți pe jos și fagi în picioare.

Prin pitacul din 1824 al lui Ion Sandu Sturdza, privitor la modul administrării pădurilor mănăstirești, se prevede constituirea unui comitet care are a se ocupa între altele și de «nesticăciunea pădurilor».

○ adevărată lege silvică a Moldovei o avem la 1843: Pra-

vila lui Mihail Sturdza, «pentru crușarea pădurilor de pe moșiile mănăstirești și altele». Această pravilă institue în principatul moldovenesc, pentru prima oară, un adevărat regim silvic la care sunt supuse toate pădurile Mitropoliei, Episcopiiilor, Mănăstirilor, stabilimentelor publice și de utilitate publică (obsteștilor așezămături), cele aflătoare pe moșia ocnelor, ca și cele de pe moșiile episcopisite. Nu sunt supuse deci, acestei legi, nici una din pădurile particulare. Pravila conține dispozițiuni cu privire la amenajarea, defrișarea și exploatarea acestor păduri, la paza lor, precum și la pedepsirea unor anumite delictes silvice.

Ceeace însă interesează studiul de față sunt dispozițiunile art. 2 și 4, primul prevăzând împărțirea pădurilor de stejar și brad ce se exploatează în 80 de parchete, iar pădurile «de alte soiuri de lemn» în 40 de parchete, secundul dispunând să se lase la tăiere câte un arbore de fiecare prăjină «din acei tineri și mai drepți și în deopotrivă rărim».

Legea este întocmită — în ceeace privește împărțirea în parchete și lăsarea unei rezerve de fiecare prăjină (ceeace revine la 56 rezerve de ha), — sub influența vechei metode franceze «tire et aire», a ordonanței lui Colbert din 1669 și a ordonanței regale pentru executarea codului forestier francez din 1827. Art. 70 al acestei ordonanțe prevedea că la exploatarea crângurilor din pădurile Statului, ale Coroanei, stabilimentelor publice și comunelor, se vor rezerva 50 de arbori pe ha.

În Muntenia: Hrisovul din 1785 al lui Mihail Șuțu împarte pădurile în: a) dumbrăvi, care «după obicei și după dreptate» sunt păzite și locuitorii nu pot lua nimic din ele fără învoirea stăpânului; b) pădurile de ghindă care sunt «ferite», locuitorii putând lua numai uscătură și c) pădurile neroditoare, care nu sunt oprite.

Prin cărți domnești de apărare de dumbrăvi, rânduește Domnul ca anumite păduri să fie apărate de organele administrative împotriva tăerilor fără rost ce se fac de locuitorii satelor apropiate.

Regulamentul organic din 1831, în art. 140, prevede dispozițiuni cu privire la paza pădurilor, care rămân în sarcina locuitorilor, orânduind însuși ei între dânșii câte unul, doi sau trei pădurari».

Legea din 1847, relativă la regularea averilor și veniturilor mitropoliilor și episcopiiilor, dispune că departamentul averilor bi-

sericești are a se ocupa și de cruțarea pădurilor aflate pe moșiile clerului. În prima sa parte, legea dispunea ca: «la întâmplare de vreo trebuință publică de lemne dintr'acele păduri, aceasta se va putea întâmpina prin înțelegerea chiriarhului cu logofătul dreptății și prin deslegare domnească».

Toate pădurile din fostele principate, Muntenia și Moldova, indiferent de proprietarul căruia aparțineau, până la 1843 în Moldova, când apare pravila mai sus menționată și 1847 în Muntenia, când se face legea pentru regularea averilor și veniturilor mitropolitilor și episcopilor, erau supuse unui regim barbar de folosință. Multe documente vechi, — despre o parte din ele am amintit mai sus — fac dovada acestui necruțător tratament. Numai așa zisele «dumbrăvi», «rediuri» și «păduri apărate prin cărți domnești» au fost oprite dela tăiere fără învoirea proprietarului, ușor se poate înțelege însă cât de largi erau învoirile proprietarilor spre a-și crea venituri pentru ca efectul lor să fi fost aproape nul pentru o cât de rudimentară reglementare a exploatărilor. Restul pădurilor era la dispoziția oricui, acele hrisoave, pitace, anaforale și ordonanțe domnești mai sus arătate, n'au avut absolut nici un efect, cât de puțin ocrotitor, pentru păduri.

Publicația «spicuitorul Moldo-român» în Nr. 2, pe Aprilie 1841, cere să se ia măsuri pentru o mai sistematică tăiere a pădurilor, căci așa cum se exploatează, cu toată abundența de lemne ce o dau munții, atât consumației interne cât și Turciei, vor fi în curând distruse.

V. A. Ureche, în *Istoria Românilor*, vol. 6, pag. 374, arată că în Noembrie 1794, boierii propun Domnului reînnoirea ordinului la ispravnici, cu privire la oprirea tăierilor în dumbrăvi.

Idem vol. 8, pag. 229, Martie 1802: «podinarii fac mare derăpănare și stricăciune pădurilor, căci au obicei de a tăia pentru o podină câte 2, 3 și 4 copaci, din care cauză se stărpesc și se împuținează pădurile».

1824. (Hurmuzache X, pag. 275): «ca și la Iași și la București toate străzile sunt pavate cu lemne. Cu aceasta se devastează frumoasele păduri de stejar ale țării și deja se simt efectele acestei nechibzuite tăieri a pădurilor».

1803. Art. 14 din tratatul dintre Rusia și Poartă: «Când va fi trebuință de lemn pentru construirea cetăților din Rumelia, acest lemn să se taie din pădurile Moldovei și Munteniei».

1807. Hurmuzache II, pag. 262, «pădurile mănăstirești și boerești se taie cu nemiluita. Nu se respectă nici chiar dumbrăvile tinere. Se taie de muscali, le trebuie lemne de foc, lemne de pod peste ape și Dunăre».

Afirmația unora că sub influența metodei «tire et aire» s'ar fi făcut tăieri mai mult sau mai puțin regulate, cu rezerve, într'unele din pădurile domnești, boerești sau mănăstirești, în prima jumătate a veacului al XIX-lea, până la 1843 în Moldova și 1847 în Muntenia, o credem inexactă, față de dovezile ce le avem atunci când cercetăm trecutul pădurilor noastre.

După această primă perioadă de absolută desordine în exploatarea pădurilor, trecem în a doua perioadă, până la secularizarea averilor mănăstirești. În această perioadă, pădurile mănăstirești și ale persoanelor morale se taie după dispozițiunile legilor din 1843 și 1847 mai sus menționate, în Moldova cu 80 de rezerve la falce, iar în Muntenia cu 40 de rezerve la pogon. În ofisul pe 1846, pentru Moldova (Hurmuzache VI, 543) se arată că până acum s'au parchetuit 41.645 fălci de pădure».

Rezerve se lasă și la munte, în pădurile de rășinoase. Nu avem un crâng compus, ci un «tire et aire» primitiv, care se părăsise de mult timp în Franța. Rezultatele date prin aplicarea acestui sistem, au fost pur și simplu ruinarea pădurilor exploatate din munte, deal și câmpie.

În această perioadă, pădurile particulare continuau a fi supuse acelorași tăieri rase și extracțiuni ruinătoare din trecut.

A treia perioadă: 1864–1881, când se votează primul nostru cod silvic.

Pădurile mitropoliilor, episcopiilor și mănăstirilor fusese secularizate și trecute în patrimoniul Statului. După o statistică foarte sumară făcută în 1879, suprafața pădurilor țării era cam următoarea :

Ha 911.000	Statul
» 100.000	persoanele morale
» 989.000	particulare
2.000.000	ha

În prima jumătate a perioadei, în pădurile Statului și persoanelor morale, s'a aplicat și la munte ca și la deal și câmpie, aceeași metodă unică «tire et aire», rezervele variind de la 40–80 de hectar.

Ruinarea frumoșilor noștri codrii s'a continuat. La munte, în locul pădurilor seculare de molid și brad, cu sau fără fag, avem fie masive de fag cu câteva rezerve de brad sau molid la ha, fie coaste împădurite cu plop, iovă și mesteacăn, pe ici pe colo diseminate rezerve de brad și molid intrate în depericiune, fie coaste pleșuve despădurite. La deal și câmpie, masivele fiind bătrâne, stejarul n'a mai lăstărit decât foarte rar, nu s'a regenerat nici prin sămânță, a fost coplesit și înlocuit de esențe secundare. Rezervele s'au depreciat complect. În pădurile particulare, s'au continuat tăierile rase și grădinaritul devastator.

În regulamentul din 1878, pentru vânzarea spre exploatare a pădurilor Statului, se prevăd penalități pentru antreprenorii cari vor tăia din rezervele ce se vor fixa prin clauze speciale pentru fiecare parchet, fără să se arate numărul de rezerve, după cum am arătat mai sus, însă numărul acestor rezerve a variat între 40–80 la ha.

La 1872, Ministerul de Finanțe, de care depindea Serviciul silvic al Statului, formulează un tip de amenajament în crâng cu rezerve: urmându-se această măsură, mai toate pădurile Statului și stabilimentelor publice puse în tăiere au fost amenajate în crâng compus, impropriu, căci sistemul era un crâng cu rezerve, revoluția crângului variind între 30–35–40 de ani, cu maximum 80 de rezerve la ha.

În a doua jumătate a perioadei 1864–1881, n'avem nimic mai important de remarcat, decât cele spuse pentru prima jumătate a perioadei, ar fi să remarcăm doar că pe ici pe colo numărul rezervelor trecea peste 80 și se ajungea până la 100 și peste 100 pe ha. Așa spre exemplu: În pădurea Cernica, după procesele verbale dresate la 1877, rezultă că s'au lăsat 85 de rezerve la ha. În pădurea Florești (jud. Tutova), prin amenajamentul din 1875, s'a adoptat crângul compus cu 100 de rezerve la ha.

A patra perioadă, dela 1881–1910, când ia ființă al doilea și ultimul cod silvic românesc.

Prin codul silvic din 1881 se supun regimului silvic toate

pădurile Statului, comunelor, stabilimentelor publice, comunităților și bisericilor de mir, iar din pădurile particulare și numai în ceea ce privește amenajamentul, cele în indiviziune cu Statul și cele situate pe vârfurile și coastele munților, pe dealurile regiunilor muntoase la apărarea căilor ferate sau a șoselelor.

Prin art. 17 se arată categoric că în afară de pădurile particulare enumerate mai sus, cultura și tăierea celorlalte păduri particulare nu se supune la nici o restricțiune.

În această perioadă, aplicarea crângului compus, ca o influență a culturii forestiere franceze, unde aplicarea acestui regim era în mare cinste, mai ales după fiascul ce dăduse conversiunile în pădurile în care stejarul predomina în rezervă, și ca o urmare a legii din 1896, care modifică art. 6 din codul silvic din 1881, în sensul că pădurile care nu se vor amenaja la timp și care trebuiesc puse în exploatare, se vor exploata după studii sumare pentru anumite porțiuni, a luat o mare dezvoltare în pădurile Statului.

După statistica din 1900, crângul compus îl găsim aplicat pe următoarele suprafețe păduroase:

106.000 ha în pădurile Statului, ceea ce reprezenta 11,5% din suprafața totală a acestor păduri și 18% din suprafața pădurilor puse în exploatare,

5.070 ha din pădurile amenajate ale Domeniului Coroanei, comunelor și stabilimentelor publice, ceea ce reprezenta cam 18% din suprafața pădurilor persoanelor morale amenajate și 2,6% din totalul pădurilor acestor persoane morale;

16.700 ha din pădurile particulare supuse regimului silvic și amenajate, ceea ce reprezenta cam 7,2% din suprafața totală a pădurilor amenajate până atunci din domeniul particular și 1% din suprafața totală a pădurilor particulare supuse regimului silvic.

Crângul compus a mers continuu în creștere în această perioadă, cu toate că prin instrucțiunile din 1893 ale Ministerului de Agricultură și Domenii, se dispusese că pentru pădurile în care se aplică deja crângul simplu și crângul compus, aceste tratamente nu vor mai putea fi continuate decât cu autorizațiunea ministerului, că fără autorizarea specială a acestuia este interzisă pe viitor adoptarea tratamentelor crângului compus și crângului simplu și că

toate pădurile Statului peste 300 de ha, situate pe soluri profunde, și compuse din esențe susceptibile de a forma codrii, vor fi tratate pe viitor numai în regimul codrului.

În ceea ce privește numărul rezervelor, în această perioadă numărul rezervelor a oscilat astfel:

În pădurile Statului, după 1881 se lăsau cam 100 de rezerve la ha. În «Monitorul Oficial» Nr. 115 din 1885, se prevede că numărul de 100 de rezerve la ha trebuie redus la 85 în termen mediu.

Prin instrucțiunile din 1893 mai sus menționate, la articolul 11, alin. 5, se dispune ca în pădurile de stejar unde se aplică crângul compus, să se lase rezervele în grupuri de o întindere potrivită, de cel puțin 3000–4000 m² în suprafață totală. Nu s'a făcut decât prea puțin aplicațiunea acestei dispozițiuni, din amenajamente se constată însă că între anii 1893–1910, numărul rezervelor la ha s'a lăsat ceva mai mare decât mai înainte.

Rezultatele date de aplicațiunea crângului compus, în această perioadă, ca și în cele trecute, au fost tot așa de dezastruoase.

Tendința de părăsire a crângului compus era din ce în ce mai accentuată în toată Europa, chiar în Franța, țara clasică a crângului compus, această tendință se manifestă încă de după primul sfert al veacului trecut 1826, de când Lorentz a conceput și a aplicat prima conversiune de crâng compus în codru plin.

Forestierii noștri, integrându-se în ritmul general al științelor silvice și convingându-se pe deplin de dezastrele survenite de pe urma aplicării crângului compus, au început acțiunea de renunțare la acest regim.

Prin articole și conferințe foarte documentate, începând din anul 1885 și până în 1895, s'a dus o vie campanie în contra sistemului de aplicare a crângului compus în pădurile noastre, scoțându-se în evidență starea de ruină în care au ajuns din această cauză cele mai frumoase păduri din câmpia română și regiunea dealurilor, și atrăgându-se atenția celor în drept asupra datoriei ce o au de a se face mai mari sacrificii bănești pentru o mai științifică aplicare a regimului și în special pentru o îndeaproape îngri-

jire a rezervelor. Cităm lucrarea profesorului N. R. Danielescu, din 1893. «Deteriorarea rezervelor din pădurile de stejar».

Ca urmare acestei campanii, s'a dispus în 1886 extragerea tuturor rezervelor uscate și deperisante, iar în 1893 s'au luat aceleași dispozițiuni prin art. 11, alin 17 din instrucțiunile despre care am vorbit mai înainte. Prin art. 3 din aceleași instrucțiuni, s'a dispus ca toate pădurile peste 300 de ha din Domeniul Statului, situate în soluri profunde și compuse din esențe susceptibile de a forma codrii, să fie tratate pe viitor numai în regimul codrului, fiind interzisă adoptarea crângului compus și crângului simplu fără o autorizație prealabilă a ministerului.

Declinul crângului compus în pădurile Statului a început abia după 1900, la 1910 găsiindu-se numai 74.400 ha exploatate în crâng compus.

A cincea perioadă, perioada actuală, după 1910.

În pădurile Statului, crângul compus continuă să descrească. În prima jumătate a acestei perioade, ca și în a doua jumătate a ei, până la finele anului 1926, nu se amenajează definitiv nici o pădure în crâng compus. În 1927 s'a amenajat, cu aplicarea acestui regim, pe bază de amenajamente sumare, suprafața de 3160 ha și în 1928, pe bază de același fel de lucrări, 3000 de ha.

Remarcăm deci, că în perioada actuală, Statul nu și-a mai amenajat definitiv nici o pădure în crâng compus, a continuat însă ca pe bază de așa zise «amenajamente sumare» să aplice acest regim la noi — însă mici — suprafețe păduroase.

În pădurile persoanelor morale, publice și de utilitate publică, suprafața crângurilor compuse a crescut în această perioadă de la 5070 ha, cât găsim în 1900, la 51.980 ha, cât ne dă statistica la finele anului 1928; în această din urmă cifră se cuprind și cele 1860 ha de crâng compus din pădurile administrate de Stat, ale colectivităților din Ardeal.

În pădurile particulare, suprafața crângurilor compuse, în ultima perioadă, a crescut, de la 16.750 ha, cât era în 1900, la 77.690 ha, cât ne dă statistica la finele anului 1928.

Majorarea s'a produs în deosebi după 1920, de când s'au amenajat peste 43.000 ha păduri particulare în crâng compus, la aceasta a contribuit în cea mai mare parte și constanta procedare

a Consiliului tehnic al pădurilor, de a obliga pe proprietarii de păduri, prin regulamentele de exploatare ce le prezentau Consiliului spre aprobare, să lase câte 40—100 «seminceri» la ha, atunci când pădurile aveau vârsta de peste 50 de ani, în care caz lăstărirea n'ar fi putut asigura regenerarea naturală a pădurii.

Contributions à l'histoire de l'application du taillis-sous-futaie dans nos forêts.

Eine geschichtliche Studie über den Mittel-Wald in Rumänien.



PROBLEME ADMINISTRATIVE MONOGRAFII

RELAȚIUNI ÎNTRE CULTURA RAȚIONALĂ A PĂDURILOR ȘI EXPLOATAREA LOR COMERCIALĂ

de AL. ȘTEFĂNESCU

Fără îndoială că, abstracție făcând de unele fapte și împrejurări de ordin secundar și care s'ar putea rezuma la egoismul unor exploatatori de păduri, mai ales când e vorba de investiții de mare anvergură, între cultura rațională, — supremul scop către care tindem în virtutea însăși a rațiunii noastre de a fi — și exploatarea comercială a pădurilor, ar trebui să fie o strânsă legătură. Fiindcă e natural ca o cultură rațională, chiar dacă adeseori reclamă cheltueli în aparență mai mari decât rezultatul concret tradus în câștiguri bănești, să aibă ca efect final o ridicare a valorii intrinsece a capitalului — fond și suprafață — producător de venituri. O cultură rațională e natural să favorizeze totdeauna și o exploatare intensivă.

Problema astfel enunțată se traduce prin: relațiuni între știință și administrație forestieră, — cultura rațională fiind chestiune de pricepere de a realiza în practică principiile și cunoștințele științifice, iar comercializarea fiind chestiune de pricepere în materie de tehnica exploatării și valorizării produselor, ceea ce echivalează cu o bună gospodărie, cu o bună administrație.

Pornind dela această concepție, chestiunea trebuie privită în lumina unor anumite împrejurări existente, importante și care condiționează aceste relațiuni dintre cultura rațională și exploatarea comercială a pădurilor. Anume:

I. Sunt în primul rând împrejurări de ordin general, — împrejurări de ordin economic, politic și social, — ce ies din cadrul forestier propriu zis și care orchestrează în prezent și poate încă multă vreme de aci înainte, întreaga gamă a procesului uman — știință, industrie, comerț, agricultură, viața socială și intelectuală, etc.

Aceste împrejurări se rezumă la un singur cuvânt: criză.

Este criză de bani, criză de muncă, de producție și consumație, criză morală și de intelectualitate, când mai intervin așa zisele dumping-uri, trusturi, camuflări, bluff-uri, criza devine și mai acută.

Voiu trece peste analiza acestor împrejurări, care sunt mai tari decât noi și despre care nu se poate ști când vor înceta să mai existe în forma în care se manifestă astăzi.

II. În schimb, vom analiza alte împrejurări, de caracter local, care dogoresc mai de aproape, influențând și condiționând aceste relațiuni. Anume:

1. În primul rând, noi nu avem o statistică exactă a proprietății forestiere, nu știm ce avem, ce este al nostru. Vom fi întocmit noi așa zisul patrimoniu forestier, dar știm prea bine cu toții, pe ce fel de date ne-am bazat atunci când l-am întocmit.

Majoritatea pădurilor de câmp și o bună parte din cele de podgorie, adică acelea unde se poate aplica mai curând tratamentul comercializării, concomitent cu o cultură rațională, n'au planuri.

A întocmi noi planuri într'o perioadă de 10-20 ani de aci înainte n'ar fi imposibil, dacă n'ar mai exista nenumăratele și infinitele cazuri de litigii, încălcări și prigoniri, accidente cărora nu li se poate pune capăt prin simplul fapt că, fie mai cu autoritate și curaj, fie mai pe furiș, am trecut peste ele cu măsurătoarea și am bătut țăruii. E vorba aci de o hotărnicie, de o statornicire juridică a hotarelor, sau o cadastrare, lucrări care sunt încă în față.

Mai departe: pădurile n'au amenamente, ob-

astacol mult mai grav decât lipsa de planuri. Îndeplini-vor așa zisele amenajamente sumare, toate cerințele și toate condițiile necesare unei raționalizări, în adevăratul înțeles al cuvântului, a gospodăriei forestiere? Iată o chestiune la care nu poate exista decât un răspuns negativ.

2. În al doilea rând, este necesar să se examineze de aproape și cu sinceritate, actualul stadiu al tehnicii funcționării organismului nostru forestier — de conducere, control și aplicațiune — spre a se vedea întrucât este realizabilă într'un timp nu prea îndelungat, această armonizare a relațiunilor dintre cultură și exploatare dintre știință și administrație.

Aci avem de remarcat următoarele:

Nu avem un regulament de serviciu exterior, adaptat la noile principii. Actualul regulament, intrat în vigoare în anul 1924, a căzut în desuetitudine, lucru fatal, întrucât era departe de a îndeplini cerințele unei politici forestiere bazate pe principiul comercializării. Era chiar absolut în contradicție cu aceste cerințe, întrucât principiile, pe care se bază, erau: un centralism deghizat și o înfrânare — o stavilă — a oricărei tendinți de liberă acțiune, de inițiativă.

Or un regulament de serviciu nu este numai o legiferare a atribuțiilor și competențelor, a modului cum trebuie condusă, administrată, păzită și gestionată proprietatea forestieră, ci mai trebuie să fie în acelaș timp și un regulator, un «vade-mecum» în ceea ce privesc relațiunile dintre cultură și exploatare. Nu înțelegem însă nici un regulament în formă rigidă, care oricât de bun în intenții și principii, prin simpla rigiditate a formulilor cuprinse într'însul, ar putea avea efecte negative. Regulamentul să fie un stabilizator de principii, a căror aplicare să se facă după puterea de inițiativă și priceperea fiecăruia dintre cei chemați să le aplice, în acord cu împrejurări locale, economice și sociale.

Un asemenea regulament trebuie întocmit cât de urgent și prin aceasta se va tăvădui un prim punct vulnerabil al mecanismului gospodăriei noastre forestiere și anume: înmulțirea într'o proporție crescândă a ordinilor circulare și explicative, prilej supărător pentru buget (de oarece se cheltuește o muncă ce ar fi mai utilă pentru altceva) și spaima școlărească pentru cei cari trebuie să dea câte odată examen despre conținutul lor.

Cu aceasta, am atins cea mai delicată și în același timp cea mai gravă chestiunii care se ridică în calea armonizării dintre cultură și exploatare. Anume, chestiunea formalismului.

Prin formalism, nu înțelegem numai simpla înmulțire de hârtii, de corespondență mai mult sau mai puțin inutilă, ci îngreunarea progresivă a funcționării mecanismului gospodăriei, rezultată din:

a) prolixitate în materie de scripte — fapt banal, creiat și perpetuat de funcționarii cari nu-și pot valorifica existența decât prin înmulțirea și aglomerarea scriptelor;

b) întârziere de realizări, sau mai exact, progres dubios, cauzat, fie de un anachronic spirit de temporizare sau de suspiciune, din partea unora dintre cei chemați să se pronunțe asupra lucrărilor organelor de aplicațiune, fie de insuficiențele sau de neabilitatea acestor organe.

Cert este că au fost și sunt încă prea multe formalități în conducerea gospodăriei forestiere. Sunt chiar mai multe pentru epoca de azi, în care am intrat cu începere din Aprilie 1930, decât erau pentru epoca de până ieri. Și nu e doar greu de dovedit, că atunci când omul are de a face cu natura, trebuie să se lepede mai mult decât oricând de spiritul formalist. După cum natura nu face salturi, ea nu îngăduie nică să fie îngrădită. Voi da un singur exemplu:

Arde o bucată de pădure în luna Martie, lăstar. Se constată, se întocmesc acte — memoriu, schiță de plan, etc. — propunându-se imediată recepare. Actele fac stagiul de corespondență pe simple formalități inutile până aproape de toamnă, când se dau în verificare Inspectorului de control. Vine iarna și începe din nou corespondență, pe chestiune de piețe de experiențe — pentru pretinsa exactitate a actului de punere în valoare — atunci când exploatarea era propusă pe unitate de produse fasonate.

Din nou, verificarea inspectorului de control
Rezultatul?: Receparea s'a făcut în toamna celui de al doilea an de la incendiu Aceasta se cheamă «cultura rațională?!».

Și în legătură cu această chestiune, — a formalismului, — apare încă ceva: problema Inspectorului de control.

Privitor la această problemă — căci e o adevărată problemă — ar fi multe de spus. În treacăt să spunem, că această instituție

— a controlului — în practică s'a dovedit și se dovedește din zi în zi, defectuoasă.

În adevăr, un control efectiv, acolo unde este nevoie bine înțeles, este imposibil, dacă s'ar face, ar urma să țină pe loc lucrările unui ocol timp de săptămâni și luni întregi.

Atunci, ce trebuie să fie și cum trebuie să fie controlul? Iată, cum am zis, o problemă, care are nevoie să fie încă studiată. Deocamdată constatăm atât: că e mare deosebire între ce este în realitate și ceea ce ar trebui să fie. Părerea noastră este că, pentru moment, în actualul stadiu de civilizație administrativă, instituția controlului e ceva încă necesar, însă i se poate și trebuie să i se aducă unele corective, ca cel puțin într'o oarecare măsură, să înceteze de a mai figura pe lista așa ziselor *lest-uri* administrative.

Principalul corectiv a fost propus în 1929 de d-l Gernlein, consilier al administrației silvice prusiene, anume, ca inspectorul de control să fie îndrituit ca cel puțin în anumite cazuri care reclamă urgență, în baza constatărilor ce face, să ia și măsuri pe loc, de executare. Ca să se vadă temeinicia introducerii acestui corectiv, n'avem decât să ne raportăm la exemplul citat mai sus.

Și în fine, o ultimă împrejurare, este aceea rezultată din tratamentul cu desăvârșire neuman și în flagrantă contradicție cu orice tendință de progres la care sunt supuși cei chemați în ultima analiză, să realizeze progresul forestier, progres privit mai cu seamă la lumina noilor principii de comercializare, cei care sunt albinele lucrătoare: șefii ocoalelor silvice. Și ca să nu fiu incomplet, voi adăoga: împreună cu subalternii lor — conductori, brigadieri și pădurari.

Și aci, ar fi prea multe de spus. Voi spune însă numai atât: că aceste albine lucrătoare trăesc în adevărată mizerie, ceea ce n'ar fi prea mult, date fiind timpurile, dar ca o ironie a soartei, această mizerie are loc tocmai în perioada de supralicitarea eforturilor pentru realizarea unui randament cât mai ridicat al producției forestiere și se repercutează în mod vizibil asupra bunului mers al lucrărilor de armonizare a culturii raționale cu exploatarea comercială a pădurilor. Am înțeles curba de sacrificiu, am înțeles

reducerea drepturilor în natură și răscumpărarea lor, deși o răscumpărare negativă, dar stăm aiuriți în fața desființării trăsorii și cailor de serviciu, unicele, deși anacronice, mijloace de mișcare. Căci, mișcarea pentru un silvicultor este ca și oxigenul pentru întreținerea vieții. Nu te miști, nu poți face nici cultură rațională, nici comercializare. Asupra acestei axiome cred că este inutil să insist. Totuși, câteva cifre nu strică.

Media salariului unui șef de ocol astăzi este de 7500 lei. Ca să faci numai două drumuri pe săptămână la păduri mai departate cu orice fel de vehicul, cheltuește minimum 2500 lei lunar. Desfid pe oricine să dovedească cu date sincere că exagerez. Îi rămâne omului 5000 lei pentru existența zilnică cu tot cortegiul ei? Întreb: E posibil? E just? E uman?

E păcat că se pierde din vedere tocmai în aceste timpuri — de goană universală, de «fordism», de întrecere pe toate tarâmurile, — elementul cel mai important care condiționează și asigură reușita marelui opere ce voim să întreprindem, prin ruperea cu trecutul fericit și patriarhal, când toată activitatea silvicultorului se rezumă la valorizarea produselor accesorii, la vizitarea cu 4 cai înaintași a câtorva parchete exploatare în antrepriză și la 1500 numere de intrare și eșire pe an.

..... Să nu mai vorbim de chestiunea salarizării în sine, lucrul trece dincolo de cadrul subiectului, prin sfera lui infinită, de amară și dramatică actualitate, fiindcă e de prisos în fața realităților bugetare și inoportun din punct de vedere psihologic.

.....

Iată deci, atâtea împrejurări, care condiționează cultura rațională a pădurilor și exploatarea lor comercială; atâtea impedimente care stau în calea regulării raporturilor dintre ele.

Sunt, desigur, relevațiuni banale, căci le știam cu toții, dar am crezut totuși oportun să le expun, fiindcă adese ori lucrurile banale au coeficientul lor în balanța acțiunilor umane, dar din cauza însăși a banalității lor, nu le dăm toată importanța și atenția ce li se cuvine.

Aceste împrejurări ni se impun fără voia noastră, și nu le putem trece cu vederea nici ignora, fără riscul de a ne trezi în cele din urmă cu realizări șubrede și fără efectul dorit.

Relations entre la culture rationelle des forêts et leur exploitation commerciale.

Beziehungen zwischen rationeller Forstkultur und kommerzieller Holznutzung.



DOCUMENTĂRI-COMENTARII

VAGONETELE

de D. A. ȘBURLAN

Transportul lemnelor cu ajutorul căilor ferate înguste tinde să se introducă pe o scară din ce în ce mai întinsă, în marile exploatări forestiere, atât în regiunea muntoasă și deluroasă, cât și la câmpie. Această extensiune a căilor ferate se datorește avantajelor deosebite ce ele oferă, în special capacității lor însemnate de transport și independenței transportului de starea timpului.

În exploatarea căilor forestiere, vagonetele joacă un rol de seamă. Buna lor alegere și manipulare condiționează în mare măsură rezultatul final al exploatării. Vagonete de o construcție stabilă, care se defectează ușor sau nu au stabilitate în circulație, ori nu se pot frâna suficient și la timp, înseamnă tot atâtea cauze de întârziere, accidente și cheltueli inutile. Urmarea este scumpirea lemnelor transportate și greutatea plasării lor pe piețele de consum.

În articolul de față vom da o descriere sumară a unora din vagonetele cele mai potrivite pentru transportul lemnelor și vom expune câteva detalii de construcție a unora din piesele lor; aceasta, spre a înlesni celor puși în situația de a alege sau a comanda astfel de vehicule, să se oprească asupra acelor de o construcție mai avantajoasă.

Din punct de vedere al utilizării, vagonetele căilor ferate forestiere se pot împărți în: vagonete pentru transportul buștenilor lungi, și vagonete pentru lemnul de foc.

În ambele utilizări, vagonetul se compune din două cărucioare numite truckuri. La vagonetele pentru bușteni, aceștia se reazimă cu capetele pe câte un scaun rotitor (leagăn), așezat la mijlocul platformei fiecăruia din cele două truckuri. Acestea nu sunt solidarizate între ele decât prin buștenii ce se reazimă pe scaune. La vagonetele pentru lemn de foc, peste platforma celor două truckuri (cărora li se scoate scaunul rotitor), se așează o altă platformă, podită cu scânduri, mai lată și mai lungă, din fier sau lem, pe care se stivuesc transversal lemnele de foc.

Truckul sau căruciorul. Ori care ar fi destinația ce urmează a i se da, truckul trebuie să îndeplinească următoarele condițiuni:

Să fie de o construcție cât mai simplă, totuși solid, însă nu prea greu, să suporte greutatea cât de mari și să reziste la isbituri (șocuri), să aibă stabilitate în mers, să se încarce și să se descarce ușor, să poată fi frânat puternic și repede.

Truckurile utilizate pentru transportul lemnului lungi constau dintr'un cărucior și un scaun rotitor sau leagăn.

Căruciorul este compus dintr'un cadru de fier sau oțel — uneori de lemn — montat pe două osii, prevăzute cu roți.

Osia se compune din trei părți: corpul, porțiunea de cuplaj, pe care se fixează roata și butonul. Osiile se construiesc din oțelul cel mai rezistent, laminat (Siemens-Martin sau Bessemer), grosimea lor depinde de povara maximă ce urmează a se încărca în vagon și de șocurile (isbiturile) la care sunt supuse vagoanele în timpul încărcării și al transportului. La truckuri de ecart, 0,76 m și 5 tone încărcătură maximă, se iau osii având corpul de 60—85 mm diametru, porțiunea de calaj se subțiază progresiv către buton, cu circa 1 mm, butonul este cu 10—12 mm mai subțire, totuși trebuie să rămână suficient de rezistent pentru că pe el se reazimă întreaga greutate a vagonetului. Pentru vagoanele trase de cai, ca și pentru cele de ecartament mai îngust, se pot lua osii de 50—60 mm la calaj.

La comenzi de vagonete este recomandabil să se ceară fabricanților o garanție de 1—2 ani contra ruperii osiilor.

Roțile se construiesc din fontă sau oțel, primele sunt casante, mai ales la c. f. forestiere, nu prea bine întreținute. Roata se compune din corpul propriu zis și bandajul (obada) roții (Fig. 1).

Corpul este compus la rândul său din bucșă și spițe sau disc (la roțile pline). Roțile cu spițe au desavantajul că deformează obada și dau naștere la curenți de aer, în timpul mersului, stârnind praful de pe platforma căii. La truckurile forestiere se folosesc aproape exclusiv roți pline (discuri) cu 3—4 găuri și nervure de întărire.

Roțile se fixează (se calează) pe osii, la rece, cu ajutorul preselor hidraulice, la o presiune de circa 30.000 kgr (Fig. 2). Operațiunea se poate face și prin presiune la cald, uneori fixarea se completează prin pene de oțel bătute între bucșe și osie.

Bandajul se construiește deasemenea din oțel foarte rezistent, spre a rezista la frecarea pe șină și la apăsarea saboților frânelor, cel mai bun e oțelul turnat sau laminat. Roțile cu bandaj de fontă au desavantajul că la început se formează la suprafața lor o cămașă foarte tare, care însă cu timpul se macină pe alocuri, iar roata dobândește un profil neregulat.

Bandajul se așează pe corpul roții cu ajutorul preselor hidraulice sau prin încălzire. Profilul bandajului este de formă tronconică, cu o înclinare transversală de $1/20$, sporită către marginea exterioară la $3/20$; bandajul se termină la marginea interioară cu o buză sau bărbie de 15—25 mm înălțime și 20—25 mm grosime.

Dimensiunea roților se calculează după presiunea maximă pe care o vor avea de suportat. Tabela din pag. următoare, după Orenstein-Koppel, dă dimensiunile curente ale roților de vagonete forestiere.

Astăzi există tendința de standardizare a roților, după ecartament, la o licitație ținută în 1930 la Casa Pădurilor, toate firmele au oferit vagonete pentru ecart. 0,76 m, cu roți de 450 mm diametru, fixate pe osii de 80 mm și având o capacitate maximă de încărcare de 5000 kgr.

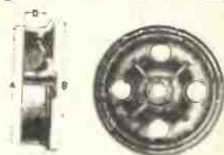


Fig. 1. — Roată pentru truck cu 4 găuri și cu nervuri.
(Orenstein-Koppel)

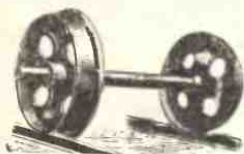


Fig. 2. — Pereche de roți pentru lagăre exterioare.
(Orenstein-Koppel)

Greutatea pe roată a trucului încărcat kg	Diametrul roții		Grosimea bandajului	
	A Fără buza bandajului mm	B Cu buza bandajului mm	Fără buză mm	Cu buză mm
375	250	286	55	70
500	300	340	55	75
625	350	390	56	72
750	350	390	70	95
1.250	400	450	78	100
1.500	450	500	100	77,5

Greutatea vagonului se aplică pe osii, prin intermediul cutiei de grăsime, care cuprinde două părți: cusinetul (lagărul care se reazămă direct pe osii și rezervorul de grăsime.

Lagărul se face de obicei din bronz sau alt metal moale, numit «compoziție» sau metal de antifricțiune (aliaj de cupru, antimoniu sau staniu). Lagărul este făcut de obicei din bucăți și poate fi schimbat când s'a uzat prea tare. In cutiile de grăsime se pune ulei mineral sau amestec de grăsimi vegetale și minerale. Sub osie se pune uneori humbac îmbibat în grăsime, care asigură o ungere mai bună.

Cadrul se reazemă pe osii în cutiile de grăsime prin intermediul unor arcuri elicoidale, de oțel moale și foarte elastic. Prin acest dispozitiv se evită șocurile la trecerea peste ace și joante.

Sunt o mulțime de sisteme de construcție, unele firme din țară (Macazul—Ploești) construiesc și pentru truckurile forestiere cutiile de grăsime de tipul normalizat la C. F. R. (tip U 3). Altele au introdus lagărele pe bile sau cilindri, care reduc frecarea.

Sprrijinirea cadrului pe osie în cutia de grăsime se face cu ajutorul unor furci ce îmbrățișează cutia de grăsime, și care se numesc placa de gardă. Acestea i se lasă un joc vertical de 5—20 mm, care permite arcurilor să acționeze.

Pentru a amortiza șocurile datorite inegalității căii, se interpun între cadru și cusineți arcuri sau resorturi. (Fig. 3). Fiecare resort este fixat la mijlocul său pe cutia de grăsime corespunzătoare, prin etrieri speciali, iar la capete este legat de cadru prin intermediul unor piese articulate, care înlesnesc jocul natural al osiilor. Resorturile sunt compuse din 6—8 lame de oțel, uneori canelat, de grosime uniformă și de lungime variabilă, având o

curbură inițială răsturnată, spre a fi silită să ia o formă rectilinie, când sunt încărcate. Arcurile spirale nu sunt recomandabile, de oarece își pierd repede elasticitatea.

Cadrul sau șasiul poate fi de lemn sau fier. Cadrul de lemn se construiește din grinzi longitudinale de 12/18 cm (longeroane), legate de obicei prin 3 grinzi transversale (traverse) de aceleași dimensiuni, îmbinate în cep și scobitură și întărite prin corniere de fier.

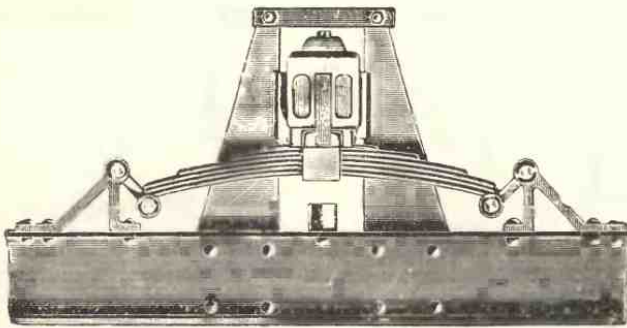


Fig. 3. — Resort lamelar cu placă de gardă și cutia de grăsime.
(Orenstein-Koppel).

Pe traversa centrală se fixează scaunul rotitor, în traversa dinainte și în cea dinapoi se așează dispozitivul de cuplaj, constând de obicei dintr'un lanț de fier cu cârlig. Tamponarea se face în capetele longeroanelor.

Vagoanele cu cadru de lemn sunt utilizate mai mult la căile ferate cu tracțiune animală, mai ales pentru scoaterea lemnului de foc din parchete la linia principală.

Cadrul metalic se face din grinzi de fier sau oțel moale, profilate în U, având la truckurile de 0,76 m ecartament, o grosime de 145×60×7 mm, indoite și nituite în forma unei rame dreptunghiulare sau ovale. Cadrul este consolidat prin traverse și longeroane de 100×50×6,5 mm, cu legături de colțare și echere de tablă, nituite. (Fig. 4 și fig. 5).

Pe traversele de la mijlocul cadrului se găsește un pivot de oțel, pe care se sprijină scaunul rotitor. Scaunul constă din două grinzi U de 100×50×6 mm, nituite împreună, între care

sunt prinse capetele țepușelor (racoanțelor) prin dispozitive speciale de acroșare (prindere).

Țepușele se construiesc din fier bătut de 50×100 mm grosime și 1 m–1,50 m lungime. Ele pot fi scoase complet sau cel puțin aplecate și prin aceasta descărcarea vagonului este mult înlesnită. Există o serie întreagă de dispozitive, prin care se asigură o manipulare absolut sigură a acestor țepușe, datorită cărora se evită căderea lor în timpul mersului și se înlesnește declanșarea ușoară și lipsită de pericole cu ocazia descărcării. Buștenii sunt legați apoi cu lanțuri prinse de capetele superioare ale țepu-

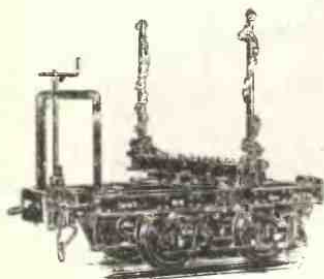


Fig. 4. Truck pentru bușteni, cu frână și arcuri lancelare, tip C. F. Tișița.
(Orenstein-Koppel).

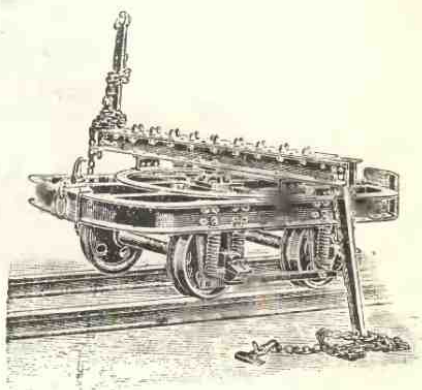


Fig. 5. Truck fără frână, cu arcuri spirale și cu o țepușă declanșată.
(Orenstein-Koppel).

șelor și fixați cu scoabe. Declanșarea racoanțelor se face de obicei de pe partea opusă direcției de descărcare, spre a nu expune lucrătorii la accidente.

Pe tălpile superioare ale scaunului rotitor sunt fixate șuruburi ascuțite, care împiedică alunecarea bușteanului în timpul circulației pe pante a vagonetului și la tamponări puternice.

Două truckuri alcătuiesc împreună un vagon pentru bușteni. Legătura dintre aceste truckuri se obține prin apăsarea și aderența buștenilor de scaune. La fiecare vagon, cel puțin unul din truckuri trebuie să fie prevăzut cu un dispozitiv de frână. Pe c. f. cu pante mari, ambele truckuri trebuie să aibă frâne. (Fig. 6).

Frânarea este necesară pentru a micșora viteza în pantă și a

opri trenurile în stațiuni sau acolo unde sunt obstacole de înălțat de pe cale.

Frânarea se obține prin apăsarea unui corp tare (sabot) pe bandajul roții, în acest caz, ia naștere o frecare ce tinde să micșoreze numărul învârtiturilor roții și prin aceasta iuțeala trenului. Dacă frecarea sabotului pe bandaj este mai mare decât aceea a roții pe șină, atunci roata nu se mai învârtește, ci alunecă sau patinează. În acest caz, vagonul deraiază mai ușor decât atunci când roata se învârtește. La truckuri, acțiunea frânei se poate exercita până la 100% din greutatea vagonetului încărcat.

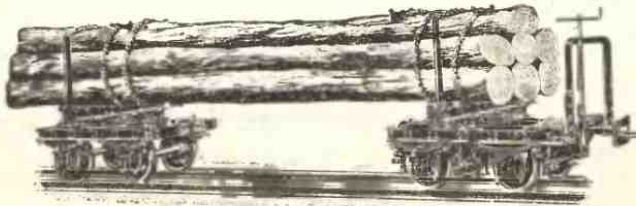


Fig. 6. — Vagonet pe truckuri, pentru bușteni.

Cel mai simplu sistem de frânare este acela al frânei de picior, care constă dintr'o grindă de circa 2 m lungime și 6–8 cm grosime, care se apasă cu piciorul asupra unui punct al bandajului. Există și frâne de picior articulate și cu saboți.

Aceste frâne au dezavantajul că neputându-se aplica simultan pe toate roțile, frânarea este neuniformă și vagonetul poate deraia, slăbirea frânei se face apoi cu greutate.

Frâna cu mâner acționează printr'o serie de articulații (timoneria frânei) și prin saboți asupra bandajelor, are dezavantajul că frânarea depinde de puterea lucrătorului care manipulează mânerul frânei.

Frâna cu șurub este cea mai sigură și cea mai des utilizată. Saboții sunt apropiați de bandajul roții în mod progresiv prin învârtirea manivelei șurubului vertical. Sunt diferite sisteme: la unele frânarea se face numai pe două roți, la altele pe toate patru. Primele au dezavantajul că acțiunea frânei se exercită numai asupra roților dintr'o singură parte a vagonetului.

Saboții se fac din fier moale și se înlocuiesc când s'au uzat prea tare.

Pentru manipularea frânei se construiește o balustradă podită cu scânduri.

De cele mai multe ori, numai unul din cele două truckuri ale unui vagonet are frână, celălalt nu are și este mai scurt.

Cuplarea vagoanelor între ele se face cu ajutorul aparatelor de tracțiune, legare și tamponare. La truckurile forestiere, aparatele de tracțiune și legare, cârligul și tamponul sunt fixate de obicei pe o bară de tracțiune centrală, iar șocurile sunt amortizate cu ajutorul unor arcuri spirale (arc volut) situate între capătul cadrului și prima traversă.

Tampoanele sunt de obicei centrale și au forma dreptunghiulară convexă.

Sistemele de cuplare sunt diferite, după fabricile furnizoare, cele mai practice sunt cele cu lanț și cui, așezate în centrul tamponului.

Truckurile se fabrică în diferite mărimi, rare ori însă pentru poveri mai mari de 10 tone pentru un vagonet, respectiv 5 tone pe truck.

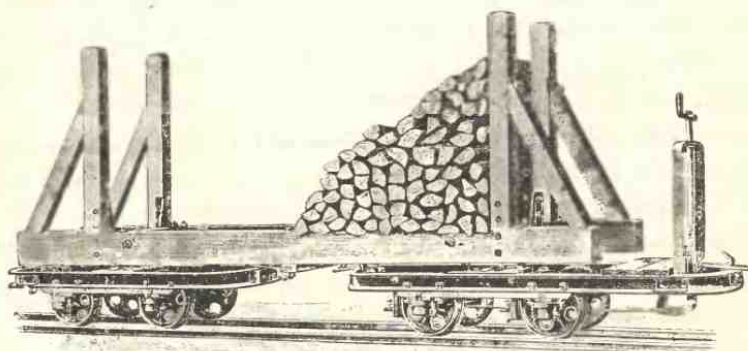


Fig. 7. Platformă pentru lemne de foc din grinzi de lemn. Truckuri fără arcuri.

Greutatea unui truck ecart. 0,76 m variază între 800–1500 kgr. Prețul actual variază între 30.000–60.000 lei bucata.

Platformele pentru lemnul de foc se construiesc pe 2 truckuri și pot încărca 15–18 steri, respectiv 10 tone. (Fig. 7)

Platforma se poate face cu grinzi de lemn sau de fier I, ultimile fiind mai rezistente. Unele platforme au grinda dintre truckuri cotată, adică lăsată în partea ei mijlocie, prin aceasta sporindu-se capacitatea de încărcare și stabilitatea încărcăturii.

Les wagonnets.

L'auteur décrit les conditions techniques et les installations des wagonnets à transporter le bois et donne des conseils pratiques pour leur emploi.

Die Wagen.

Verf. bespricht die technischen Bedingungen und Einrichtungen der für den Transport des Nutz- und Brennholzes am besten anwendbaren Schmalspurbahnwagen und gibt praktische Angaben für die Wahl oder für die Bestellung derselben.

LEMNUL ROMÂNESC PE PIAȚA ORIENTULUI

- NOTE PE MARGINEA UNEI CĂRȚI ¹⁾ -

de GH. I. IONESCU

Cunoașterea pieței lemnului din Grecia, Egipt, Palestina și Siria, prezintă o netăgăduită importanță pentru România și de aceea orice informații asupra stărilor de lucruri de acolo, au fost totdeauna bine primite de cercurile forestiere românești.

Broșura d-ului H. Brauner «Lemnul românesc în fața concurenței rusești», apărută recent, constituie o decepție pentru cititorul care nu e străin de comerțul lemnului și care sub titlul de mai sus așteaptă să găsească un vast material informativ și interpretări judicioase controlate. Aceasta cu atât mai mult, cu cât d-ful Brauner ține cu obstinție să treacă drept unul din specialiștii țării românești în materie de comerțul lemnului.

În cele 44 pagini de text românesc ale lucrării, — transpuse apoi într'un număr aproape egal de pagini și în limba germană — autorul își propune să ne înfățișeze și să lămurească aspectele caracteristice ale crizei cu care luptă din greu această ramură de producție.



Vorbind despre Grecia, d-ful H. Brauner spune că scăderea exportului nostru de lemne nu poate fi atribuită descreșterii consumului, «pentru că activitatea de construcțiuni nu este în descreștere» (pag. 6).

După autor, «motivul descreșterii exportului nostru în Grecia este de atribuit unor cauze cu totul de altă natură» și anume: concurența rusească, concurența Jugoslaviei, insuficiența liniilor de navigație maritimă și regimul nostru vamal.

Tot ce susține d-ful H. Brauner este în contradicție cu realitatea, deoarece cauza principală a descreșterii exportului nostru de lemn în Grecia este tocmai reducerea consumului.

În legătură cu acelaș subiect, d-ful N. Mănescu, atașat comer-

1) H. Brauner: Lemnul românesc în fața concurenței rusești, pe piața Orientului apropiat. Edit. «Presa» 1931.

cial pentru Orient și Grecia, spune categoric: «scăderea importului de cherestea este o urmare a încetării de construcții ¹⁾».

Concurența jugoslavă — a cărei existență nu o contestăm — nu constituie o cauză determinată, întrucât exportul cherestelii jugoslave ²⁾ pe piața greacă a scăzut în 1930 — față de 1929 — cu 17%, pe când exportul nostru de cherestea a pierdut numai 11%. — Deci e inexactă și afirmația dela pag. 10 a broșurii d-lui Br., că descreșterea exportului nostru în Grecia s'a făcut «în favoarea Jugoslaviei».

Asupra celorlaltor două cauze nu mai insistăm, întrucât taxele vamale au fost reduse la 1 Iunie c., iar insuficiența liniilor maritime nu credem să fi contribuit prea puternic la reducerea exportului, Grecia având o flotă comercială foarte dezvoltată ³⁾, care astăzi șomează, din lipsă de afaceri și nu sunt rare cazurile când vapoarele părăsesc goale porturile românești.

Examinând cifrele statistice dela pag. 9, privitoare la importul de lemn al Greciei, constatăm că ele sunt cu totul eronate, și probabil tendențios redată de autor, în sprijinul temei sale. Astfel, după H. Br., Jugoslavia și România au exportat (autorul zice «au importat în Grecia») în 1930, cantitățile totale de materiale lemnoase de mai jos:

Jugoslavia	73.885 tone
România	63.491 tone

Ori, după datele cuprinse în studiile citate mai jos al D-ilor N. Mănescu și Milcherisch — date care se verifică între ele în tocmai — numai exportul cherestelii și a lemnului de construcție de rășinoase în 1930, depășește datele d-lui H. Br.:

Jugoslavia	95.778 tone
România	91.941 tone

¹⁾ N. Mănescu: «Importul cherestelii în Grecia în 1930», Bulet. Uniunii necamerei de comerț și Industrie Nr. 7, pag. 569, Iulie 1931.

N. Mănescu: «România și importul cherestelii în Grecia», Adevărul 23/VII 1931.

²⁾ R. Milcherisch: Italien=Griechenland «Jugoslavischer Holzwirt» Nr. 17/1931.

³⁾ Tonajul flotei comerciale grecești era de 502.000 tone în 1927, iar al României numai de 138.000 tone (Knaurs: Welt=Atlas, 1928).

Importul total de materiale lemnoase al Greciei în 1930 — după d-l R. Milcherisch — este :

Lemn de foc	32.981	tone
Cărbuni de lemn	27.548	»
Rășinoase (cherestea)	221.783	»
Scânduri de lăzi, fasonate	2	»
Esențe tari (foioase)	1.348	»
Doage	7.128	»
	<u>290.690</u>	tone

adică aproape dobitoitul cantității pe care d-l Br. consideră ca import total al Greciei.

La susținerile d-lui Br., că s'a ocupat numai de importul făcut prin patru porturi, vom răspunde că foarte greșit a procedat, deoarece pe baza cifrelor — pe care singur le admite ca reprezentând importul total al Greciei — trage concluziuni și stabilește proporții.

Participarea republicii sovietice cu abia 2,3% (pag. 10) la importul total de lemn al Greciei, infirmă și contrazice susținerile d-lui H. Br., că la scăderea cotei noastre ar fi contribuit concurența rusească (pag. 6).

În ce privește prețul, afirmă că prețul mediu de azi al Rușilor cif. reprezintă prețul de cost al mărfurilor noastre fob. (pag. 8). Această afirmație este însă falsă, deoarece — după cum a spus d-l N. Mănescu — tombantul grecesc, după sortarea rusească este abia egal cu marfa denumită de Alexandria (sortarea românească).

Este lucru știut că între tombantul de Alexandria și tombantul de Grecia a existat totdeauna o diferență de peste 6 shilingi la m c, adică atâta cât reprezintă în ipoteza d-lui Br., navlul Galați — Grecia. Concluzia ce se desprinde în mod firesc, este aceea că numai aparent, cheresteaua rusească e mai ieftină decât cea românească. Dacă se are în considerare calitatea — fapt ce nu a fost niciodată neglijat de importatorii greci — atunci cheresteaua românească, la calitate similară, e mai ieftină decât aceea de proveniență sovietică. Diferența de preț dela celelalte sortimente — morali, semi-morali, marfă îngustă — nu e 5—6 shilingi, cât spune d-l H. Br. — navlul dela Galați în Grecia — ci mult mai

mică, încât «nu joacă rol important», dacă se au în vedere calitățile superioare ale cherestelii românești. — (d-l N. Mănescu).

Livrările făcute până acum au dovedit:

că Rusia nu poate furniza decât marfă îngustă și morală, că nu e pregătită spre a răspunde tuturor cerințelor pieței grecești.

Trecând la Egipt, autorul ne dă o sumă de date statistice, care arată cum a evoluat importul de lemn al acestei țări, precum și cantitățile exportate de diverse state. Din totalul de 700.000 m³ de lemn, cât importă anual, României îi revine circa 300.000 m³ (pag. 13).

Cu toate eforturile făcute, Rusia a ajuns să plaseze în Egipt abia 4 % din importul total al acestei țări.

Ocupându-se de contractul dintre Soviete și trustul egiptean, referitor la furnizarea celor 95.000 m³ de cherestea, ce urmează să predea în perioada Iunie 1931 — Iunie 1932, d-l H. Br. comite o greșală, când afirmă că în momentul încheierii acestui contract, prețul mărfii de Alexandria ar fi fost la Galați de cca 46 shilingi fob, ceea ce ar fi revenit la 52—53 shilingi cif., adică cu 4—5 shilingi mai scumpă decât marfa rusească. — (Prețul cherestelii sovietice, sortimentul de Alexandria, este stabilit în contract la 48 shilingi).

Lucrurile nu stau așa, deoarece în toamna precedentă, când s'a încheiat contractul, cherestea de Alexandria se vindea la 42 shilingi fob Galați, ajungând astfel cif Egipt la 48 shilingi, — deci la preț egal cu marfa rusească.

Astfel, consecințele contractului ruso-egiptean au fost mult mai limitate și e drept că s'au repercutat pentru un moment asupra prețurilor.

De fapt, greutățile ce întâmpină exportatorii noștri la plasarea cherestelei în Egipt, se datoresc în primul rând depresiunii economice care a cuprins toată lumea. — La aceasta se alătură apoi scăderea prețului la bumbac, care constituie cel mai important articol de export al Egiptului și despre care vorbește și autorul la pag. 21.

În continuare, autorul se ocupă de piața lemnului în Palestina, Siria, Republica Libaneză, Statul Alaoiților și Djeb El Druze, insistând asupra pericolului ce reprezintă pentru noi invaziunea materialelor rusești pe piețele

acestor țări. Cifrele pe care le dă autorul privitor la Palestina sunt insuficiente, iar cele la lemnul ce exportăm în Siria nu concordă cu statistica comerțului forestier românesc pe 1930, publicată în «Monitorul Oficial» Nr. 69/1931 și comentată în «Buletinul C. A. P. S.» Nr. 1/1931.



În concluziile la care ajunge într'un rezumat de 10 pagini, la 30 pagini de text extins inutil, cu vădite eforturi și cu intenția de a da o savantă ampoare broșurii sale, d-l H. Brauner revine iarăși asupra acțiunii rusești, făcând astfel concluzii la concluziile interioare, cu care a însoțit fiecare capitol.

Admițând ca fapt împlinit executarea contractului ruso-egiptean (lucru de care se îndoește toată lumea), autorul prevede un viitor sumbru intereselor ce avem în Orientul apropiat, Egipt, Liban, etc.

Toată situația gravă a comerțului forestier în Orient se datorește, după d-l Brauner, aproape exclusiv Sovietelor. Tot d-nsa are însă imprudența de a spune în nenumărate locuri — dând chiar și cifre — că materialele vândute până acum de Ruși în Egipt, Grecia, Siria, etc., reprezintă procente foarte modeste (în Grecia 2,3%, în Egipt 4%) și că nici până acum aceștia nu au reușit să furnizeze materiale conform uzanțelor respective și la calitățile stipulate în angajamente (pag. 9).

Modul cum autorul interpretează aceste fapte și concluziile la care ajunge nu concordă într'un nimic cu starea de fapt.

Pericolul ce-l reprezintă pentru România activitatea Rusiei Sovietice în Orient, credem că nu se poate prevedea deocamdată. Condițiile de producție și exploatare a lemnului în U. S. S. R. sunt dintre cele mai dificile, iar transportul din Marea Albă sau din Marea Baltică în Orient va pune marfa rusească în situația de a nu putea concura susținut lemnul românesc, provenit din regiuni mai apropiate și de o calitate mult superioară.

Cercurile forestiere jugoslave, interesate și ele în comerțul lemnului în bazinul mediteranean, dau consecințelor acțiunii rusești, proporții mult mai reduse. Astfel, d-l R. Milcherisch, în articolul publicat în «Jugoslavischer Holzwirt», bazat tot pe o anchetă făcută la fața locului, spune că trebuie în fine să se recunoască

«că spectrul rusesc («russisches Gespenst») «este deocamdată numai o umbră».

Alarma ce vrea să dea d-l Br. prin broșura d-sale, este lipsită de orice temei serios. Că apariția lemnului rusesc a produs perturbări pe piața Orientului, e firesc. Dar lucrurile s'au lămurit, eforturile Rușilor având un efect circumscris în timp.

Problema politice economice bolșevice a făcut obiectul a multor cercetări și studii ¹⁾. Cele mai multe conchid în ultima vreme a explica ofensiva bolșevică prin nevoia de devize «spre a-și plăti importul» ²⁾ și prin «slăbiciunea financiară a guvernului sovietic» ³⁾.

Deci apariția produselor lemnoase în bazinul mediteranean, are alte explicații, iar credința că «activitatea Rusiei este îndreptată numai contra noastră» (pag. 43) nu este decât un coșmar al autorului, coșmar care se resimte dealungul întregii sale broșuri.

Chestiunea concurenței, sub forma de dumping—așa cum o prezintă d-l H. Br.—s'a mai discutat în presa noastră și e suficient să amintim un interview al d-lui prof. dr. M. Drăcea, acordat unui cotidian, în care s'a spus categoric că pentru interesele românești—in ce privește lemnul—nu există un pericol rusesc.

Și cu drept cuvânt. Tratatивele de a aduce marfa din Marea Albă sau Marea Baltică, tocmai în Marea Mediterană, spre a concura Jugoslavia și România—ori câte scopuri politice am admite—nu pot avea sorți de isbândă, iar pierderile bănești, ce în mod evident suportă Statul bolșevic, nu pot fi repetate la infinit.

Când Rusia Sovietică va reuși să realizeze lucrările proiectate de a uni Pecioara cu Volga, prin fluviul Kama și apoi Donul, printr'un sistem de canale ⁴⁾, lucrurile se vor schimba. Până atunci va trece multă vreme.

D-l H. Br. încearcă să mai evidențieze că lemnul rusesc se

1) A. Jugov : Die Volkswirtschaft der Sovyetunion und ihre Probleme. Edit. Kaden & Comp. Dresda 1930.

H. Lorenz : Handbuch des Aussenhandels und Verkehrs mit der Ud. S. S. R. Edit. Grünenwald, Berlin 1930.

2) Dr. W. Federn : «Russisches Dumping?» «Der Oesterreichische Volkswirt» din 28 Martie 1931.

3) Prof. Boris Brutzkus : Der Sinn des Dumping. «Jug. Holzwirt». 22/IV/1931.

4) G. Grinko : Le plan quinquenal pag. 269, 271, Paris 1930.

vinde mai eftin decât produsele românești. Am arătat — bazat pe constatările d-ului N. Mănescu și pornind dela prețurile zilei — că lucrurile nu stau tocmai așa. Chiar dacă la un sortiment ar fi fost o mică diferență, superioritatea calitativă și tehnică a produselor românești, compensa cu prisosință diferența.

D-1 Brauner greșește când susține că Rușii pot vinde la orice preț produsele lor, pentru că nu plătesc lemnul, că au munca gratuită, etc. În general, costul lemnului brut reprezintă un procent neînsemnat din prețul unui m c de cherestea, apoi munca nu se face numai cu deținuți ¹⁾. D-sa trebuie să știe că recrutarea și plata tăierilor constituie — în condițiile geografice ale Rusiei — o mare problemă și consumă multe fonduri bănești. Deasemeni, că cheltuielile de cost al unui m c de cherestea sunt incomparabil mai mari decât în celelalte țări exportatoare de lemn, astfel în 1927/28, se ridică la 22.83 ruble, oca 1.870 lei, în România, la 800 lei m c.

Cifrele din tabloul ce-l dăm mai jos — după o statistică germană asupra comerțului pe 1930, publicată de ziarul budapestan «Magyar Fakesköde» Nr. 13 din 26 Martie 1931 — dovedesc în modul cel mai elocvent că marfa rusească e mai scumpă chiar decât produsele europene. Cifrele arată prețul în mărci germane pe 100 kgr. lemne de diverse sortimente, pe piața Europei Centrale.

Țara de origină a mărfii	Bușteni de rășinoase	Cherestea	Traverse de rășinoase
	Mărci germane (o marcă = 40 lei).		
Rusia	5.44	11.10	8.19
Suedia	4.57	10.46	—
Cehoslovacia	4.57	10.99	6.37
Austria	4.07	10.37	—
Polonia	4.38	10.45	—
Lituania	3.60	—	—
România	—	10.08	—
St. Unite	—	16.09	—
Finlanda	—	10.26	6.70
Danzig	—	—	7.51

1) După ing. Buchholz din Eberswalde, numai pentru tăierea anuală sunt prevăzuți în planul economic 618.000 lucrători. Apoi mai e nevoie de 1.227.000 oameni pentru transport și plutărit.

Acest tablou ne permite a trage concluzia că pe piața mediterană, lemnul rusesc va ajunge și mai scump decât cel al României și Jugoslaviei.



D-1 H. Br. se mai ocupă în lucrarea sa și de alte aspecte ale crizei, pe care le consideră de ordin secundar, după cum titlul cărții ne lămurește de altfel.

Credem — după cum am arătat în cele de mai sus — că a procedat și mai ales a văzut greșit problema crizei comerțului forestier în Orient.



Nu putem însă termina observațiile noastre, fără a releva incoerența expunerii sale și contradicțiile care se întâlnesc la fiecare pas, precum și absența oricăror noțiuni de tehnică silvică, apoi dese confuzii de termeni din domeniul științelor economice.

D-1 Brauner păcătuiește în contra celor mai reglementare reguli de ortografie.

Limba românească pare a-i fi mult străină. D-1 sa spune «prejudicând» (pag. 35) în loc de prejudiciind; apoi spune «Rusia a importat în Egipt» (pag. 16), ceea ce nu sună româneste și creează confuzii numeroase, de felul acesta: «In Syria de exemplu noi importăm mărfuri în valoare de 400.000.000 lire siriene și importăm mărfuri din Siria de 55.000 lire siriene».

Dar exemple ca cele de mai sus și de felul: «S'a produs o stare zăpăcită» (pag. 19), precum și expresii de nomenclatură silvică ca: «esență de pin roșu», se pot multiplica la infinit, dând lucrării o ținută literară ce lasă mult, foarte mult de dorit.

În ce privește competența economică a autorului, aceasta reiese din următoarea definiție «originală» a dumpingului: «lupta de distrugere, cu sacrificiul chiar de distrugere de sine», (pag. 43). Ceea ce ar însemna că țara care face dumping — în speță Rusia Sovietică —, se sinucide voit, numai pentru a face dificultăți țărilor concurente. Originală concepție, conducând la aspre concluziuni:

Le bois roumain sur le marché de l'Orient.

Notes critiques à propos d'une nouvelle étude.

Das rumänische Holz auf dem Ostmarkte.

Kritische Noten über eine neue Arbeit.

C R O N I C A

Cronica internațională a lemnului

Lunile Aprilie, Mai și Iunie, 1931

Al doilea trimestru al anului 1931 se caracterizează printr'o sumă de măsuri și organizări de natură a adapta producția și comerțul lemnului la vremurile de astăzi.

Ca măsuri de ordin intern notăm modificarea taxelor vamale și a tarifului de transport pe C. F. R.

Hotărrea Consiliului de Administrație a Regiei Autonome a Căilor ferate din 23 Mai c., fiind ratificată de guvern, cu începere dela 1 Iunie, 1931, a intrat în vigoare noul tarif de transport, care prezintă reduceri însemnate, trez când la unele categorii peste 30%. Reducerile sunt mai accentuate la produse lemnoase destinate exportului.

După discuții și studii angajate din luna Martie c., Delegația Economică a guvernului a statuat un nou regim vamal referitor la exportul lemnului brut și prelucrat, a cărei aplicare a avut loc pe ziua de 15 Iunie, 1931. Scutirile și reducerile acordate au depășit chiar dezideratele secției forestiere de pe lângă U. G. I. R., exponentă a intereselor firmelor exportatoare din România.

Aceste două fapte sunt de natură a mări capacitatea de concurență a lemnului român și vor contribui în mod efectiv la activarea exportului. Efectele s'au și făcut simțite mai ales în ce privește comerțul lemnului tare.

Fenomenele de natură internațională produse în aceste ultime trei luni, în legătură cu comerțul forestier în Europa, sunt numeroase și avem credința că înseamnă un pas important în eforturile ce se fac pentru stăvilirea cu un ceas mai devreme a falimentului care amenință economia forestieră. Organizația comerțului european de lemne a devenit o necesitate, toate manifestările din ultima vreme ducând la convingerea că actuala criză nu provine numai din presiunea economică generală ce încearcă omenirea, ci și din concurența fără frâu a statelor exportatoare de lemn.

Ca primă manifestare, în scopul reglementării și organizării circulației produselor lemnoase, notăm acordul polono-român, încheiat la Buda-

Pesta în luna Mai c. Obiectivul acestei înțelegeri îl formează piața ungară, iar mijloacele de acțiune sunt: unificarea sortimentelor și vânzarea la prețuri stabilite — așa zise prețuri de orientare.

Sindicatul forestier român-jugoslav, semnat la 6 Iunie 1931, la Viena, de împuterniciții marilor firme din ambele țări, completează încercările făcute prin convenția de mai sus. Bazele acestui sindicat sunt mult mai largi și se ocupă cu desfacerea lemnului de rășinoase în Ungaria, țările din bazinul Mării Mediterane — exceptând Spania, — Golful Persan, Maroc, Algeria.

Conversațiile au durat mult și au fost extrem de anevoioase din cauza intereselor divergente ale marilor firme. Incepute la 10 Martie 1931, la Viena — ca efect al conferinței producătorilor jugoslavi ținută la 2 Martie c. la Belgrad — au continuat apoi la Zagreb, la 2 Mai, sub președinția d-lui Milan Ulmanski, directorul general al societății Dobryn-Drvor, unul din promotorii acestui sindicat.

Reluate la Viena, la 3 Iunie c., tratativele au sfârșit la în ziua de 6 Iunie, cu semnarea unui protocol, prin care se hotărăște înființarea unui sindicat forestier, sub denumirea «Union de Bois», cu reședința la Basel (Elveția).

Speranțele care se leagă de fondatorii și aderenții acestei convențiuni, se pot rezuma sub trei puncte :

1. Stabilizarea pieței lemnului. În acest scop, comitetul central de conducere fixează o listă de prețuri pe sortimente, la care sunt obligați să vândă toți membrii sindicatului. Se crede că în acest mod — evitându-se concurența dintre exportatori — fermitatea prețurilor, atât de dorită și necesară în comerțul oricărei mărfi, nu va întârzia să apară.

2. Ameliorarea condițiilor de plată și vânzare.

3. Recalificarea sortimentelor, adică clasarea materialelor demnoase după uzanțele care erau admise înainte de 1928.

Acest ultim desiderat constituie un punct vital pentru comerțul de lemne spre a se pune sfârșit confuziei ce domnește azi la determinarea diverselor sortimente, care înainte erau cunoscute sub denumirea: de Siria, de Grecia, de Alexandria, de Franța, etc.

Mărirea ofertei — în urma accentuării crizei economice — a dus la ridicarea pretențiilor cumpărătorilor asupra calității materialelor. Astfel, marfa de cl. II se sortează în prezent la cl. III, marfă de cl. III la a IV, etc.

Ca fapt concret, cităm cazul importatorilor din Siria. Înainte, sortimentul de Siria cuprindea cherestea cl. V, ulterior, cumpărătorii au obținut ca marfa de Siria să fie formată din 50 % cl. IV și 50 % cl. V. Azi au ajuns să pretindă marfă de Alexandria la prețul sortimentului de Siria, care este de 29—30 shilingi m c fob Galați.

Ca urmare a convenției din Viena, în cursul lunii Iunie c., au avut loc atât în Jugoslavia, cât și în România, tratative în vederea constituirii blocului de industrie care convin să adere la sindicatul român-jugoslav. Pentru ca efectele acestei uniuni să fie mai desăvârșite, se urmărește înglobarea și a firmelor mijlocii și mici, cărora se acordă oarecare avantaje.

Rezultatele lucrărilor de organizare internă se vor supune comitetului central compus din delegați ai ambelor grupuri — român și jugoslav — care se întrunește în luna Iulie, la Viena.

Un alt fapt, care interesează direct economia forestieră din România, este reluarea discuțiilor între reprezentanții Ungariei și Cehoslovaciei, în scopul aplanării conflictului vamal ce există între aceste două țări, de mai mult de jumătate an.

Supunerea produselor forestiere cehoslovace la intrarea lor în Ungaria, la un regim vamal prohibiționist, a favorizat mult exportul nostru către această țară. După datele statistice ce posedăm, poziția lemnului românesc și cehoslovac pe piața ungară a evoluat — în raport cu totalul volumului importat — după cum urmează:

	1928	1929	1930	Ianuarie-Martie 1931
România	32,4	38,0	43,2	67,6
Cehoslovacia	43,5	49,1	31,4	8,9

Eventualitatea redeschiderii graniței ungare, înseamnă o puternică presiune, în deosebi asupra prețului lemnului de foc, presiune care va fi exercitată de cele 100.000 vapoare lemn de foc din Slovacia. Deși la granița slovacă sunt mari depozite și de lemn de lucru, se speră că prețul rășinoaselor se va menține, datorită faptului că ușoara diferență de 4—5 pengő, dintre produsele slovace și cele românești, va fi contrabalansată de calitatea superioară a chereștei românești. Se alătură apoi la aceasta și tendința producătorilor cehoslovaci de a ridica prețurile.

Consecvenți programului propus, exportatorii jugoslavi au tratat și încheierea unui cartel cu Austria, având ca scop asanarea pieței lemnului din Italia. Absorbiți de lucrările sindicatului româno-jugoslav, tratativele în jurul realizării acestui cartel au trecut pentru un moment pe al doilea plan.

În Polonia, organizarea exportului de produse forestiere pe baza sindicalizării forțate a ajuns în ultima fază. Statul favorizează asocierea exportatorilor, scutind pe membrii sindicatului de plata taxelor vamale ce va institui în curând. Statutele sindicatului polonez prevăd dreptul organelor centrale de a controla calitatea mărfii, de a stabili prețuri minimale de vânzare—sub care nu e permis nici unui membru de a vinde—și de a menține contactul cu piețele străine.

. . .

În ce privește piața internă a lemnului, avem de observat că, în linii generale, se poate spune că în aceste ultime trei luni, prețul chereștei a fost aproape constant. Exportul către Ungaria și Orient a fost mai activ decât în primul trimestru, urmarea firească a lucrărilor de construcție ce încep în acest anotimp.

Către Ungaria, exportul chereștei a fost favorizat și de neînțelegerile vamale dintre Ungaria și Cehoslovacia.

Comerțul lemnului tare, care în ultima vreme era foarte redus, a căpătat un puternic stimulent prin importante reduceri ale taxelor vamale de export. Astfel, în luna Iunie s'au făcut încărcături de chereștea de fag, bușteni de tei și plop, pentru Franța și Spania. Din Cehoslovacia au fost cerei

de bușteni de nuc. Lemn de placaje s'a încărcat deasemenea cu destinația pentru Turcia și Bulgaria.

În luna Mai și Iunie s'a remarcat creșterea cererii de doage, de mari dimensiuni, pentru Franța și Turcia.

Stocurile de lemn de foc fiind mai reduse decât în anii precedenți, prețul s'a menținut ferm, iar în ultima vreme a prezentat — la București — o simțitoare urcare. În cercurile comerciale se crede că în toamnă va fi o și mai accentuată majorare a prețului.

Fenomenul stabilizării prețului produselor lemnoase se consemnează și pe piața externă, cu toate că statisticele publicate asupra comerțului forestier pe primul trimestru al anului 1931, înregistrează pretutindeni scăderi ce variază între 20—30%, față de trimestrul corespunzător din 1930. Această stabilizare s'a făcut însă la un nivel prea inferior, ceea ce obligă multe firme să vândă sub prețul de cost. Astfel e cazul cu Austria, unde condițiunile de muncă duc la un cost de producție foarte ridicat.

O înviorare reală a economiei forestiere nu se va produce însă, cu toate eforturile ce se fac azi pentru organizarea desfacerii și reglementarea comerțului, decât în ziua când actuala criză, ce s'gduie din temelii toate poșoarele lumii, va căpăta o deslegare.

Gh. I. Ionescu

RECENZII

Julius Oelkers.

Waldbau. Teil I. Standortsfaktoren.

Silvicultura. Partea I. Factorii staționali.

Hannover. Schaper. 1930, 120 pag., 8,50 R. M.

Profesorul de silvicultură dela școala prusiană din Hann.-Münden își îndeplinește datoria de a da la iveală opera de maturitate, curând după colegul său Dengler, dela cealaltă școală a Prusiei, din Eberswalde. Nu vom aștepta mult, și va vedea lumina tiparului opera profesorului Vanselow dela Giessen. Fericită emulație între aceste fortărețe de cultură și tradiție silvică!

Lucrarea profesorului Oelkers apare, în timp și în formă, fragmentată după capitolele fundamentale ale silviculturii. Au apărut până acum, în ordinea firească: I. Factorii staționali, II. Exigențele speciilor forestiere.

În rândurile ce urmează, ne vom ocupa de prima parte a acestei lucrări. Oelkers este cunoscut ca un cercetător: ca ecolog forestier îndeosebi, ca om de știință deci, preocupat de deslegarea complexelor probleme ale relațiilor din-

tre vegetația forestieră și stațiunea în care aceasta se dezvoltă.

În această privință, el este sau mai bine zis, se străduiește să fie, un antermergător pe drumuri în parte încă nebătute de alții.

Decât, un scepticism ne stăpânește. Oelkers atacă probleme mari, complexe, fiind mai mult ceea ce la origină a fost — silvicultor — decât ceea ce ar fi trebuit să devină: ecologul cu solidă pregătire în domeniile pe care se sprijină ecologia.

Deaceea, tot ceea ce în această primă parte a lucrării este nou, trebuie privit cu mult spirit critic, cu multă prudență îndeosebi.

Lucrarea a cărei publicare a început-o Oelkers, este de fapt cursul pe care autorul îl ține la școală.

O expunere schematică, în formă concisă, prea concisă pe alocuri, în cartea I.

Expunerea schematică și concisă a unor probleme este în genere necesară pentru complectă stăpânire a ideilor; dar aceasta, foarte adesea, numai când cititorul însuși și-o face, sistematizând și concentrând el expunerea; de cele mai multe ori, cititorul prinde numai fragmentat și fără interes pe alocura

expunere, schematică, prezentată ca atare de autor, după sistemul său de expunere și concentrare.

Deaceea, pentru cititorul neobișnuit cu problemele în legătură cu ecologia, cartea I a lui Oelkers se prezintă ca un material acumulat după un plan bine precizat în liniile mari, dar insuficient sudat în amănuntele sale, printr'o linie de continuitate, dată de firul neîntrerupt al gândului întreg desvăluit.

Note sistematizate, așteptând o prelucrare, iată impresia ce poate lăsa mulțora dintre cititori, sumarul exagerat al expunerii lui Oelkers.

Lucrarea «Factorii staționali» cuprinde: a) Introducerea; b) Factorii staționali, cu subdiviziunile: solul, bioxidul de carbon, radiația solară, apa, vântul și recomandațiunile pentru descrierea arboretului și a stațiunii.

Introducerea încearcă să precizeze termenii silvicultură, arboret, parcelă, etc. Este în fond, o prezentare schematică a unor principii de bază ale silviculturii moderne.

Capitolul despre sol. Acți, ca și la alți factori staționali, autorul își precizează tema ca silvicultor, întrebându-se: în ce condițiuni se obțin arbori de cl. II de bonitate? (cl. I o consideră excepțională). În diferite cazuri date, cu alte clase de fertilitate, problema este: de ce nu se poate realiza optimum de fertilitate (cl. II)?

Pentru fertilitatea solului forestier, autorul consideră ca determinante următoarele proprietăți sau caractere: dispersivitatea (mărirea grăunțelor = alcătuiesc), structura (modul de așezare al particulelor solului), conținutul în humus, conținutul în baze (în calciu indeosebi) și bogăția în microfloră și microfaună (intensitatea activității bacteriene în primul rând).

Se arată rezultatele cercetărilor asupra relațiilor dintre clasele de fertilitate și

natura fizică (dispersivitatea, suprafața interioară) a solului, pentru diferite specii (în Prusia). Stabilește ca soluri optime (cl. II de fertilitate), din punct de vedere al dispersității:

Pentru pin: nisip fin până la nisip puțin lehmos (nisip cu un mic procent de elemente argiloase, coloidale);

pentru molid, brad, stejar: lehm nisipos până la lehm propriu zis;

pentru fag: lehm propriu zis și chiar lehm ceva mai greu.

În ceea ce privește structura solului: îi recunoaște acesteia o importanță determinantă la solurile grele, deosebind și aici două cazuri distincte: al solurilor bogate în baze (calciu, în primul rând) și al celor sărace în baze, considerându-le pe cele din urmă, mult inferioare celor dintâi.

Ameliorarea solurilor prea ușoare (a nisipurilor lipsite de coloide) și a celor prea grele, autorul o vede numai în acumularea de humus sănătos, realizabil de silvicultor, prin adoptarea celui mai indicat mod de răritură. Recomandă răritura după Kalitsch, cu presărarea aproape anuală pe sol, de ramuri realizate printr'o slabă răritură în etajul dominant.

În cazul solurilor sărace în baze și compacte, sunt indicate amendarea de îngrășăminte și lucrarea solului. În cazul când procedeul nu e economic, e bine ca asemenea soluri să fie lăsate agriculturii. (La noi, în majoritatea cazurilor, solurile compacte nu au nevoie de îngrășăminte, iar mobilizarea lor se poate realiza cu asigurarea rentabilității).

Mai departe, autorul se ocupă cu bilanțul substanțelor minerale în sol și arboret. Problema pusă de alții este reluată de autor, completată cu cercetări noi și expusă cu un lux de cifre și de calcule, în care numai cu exigențe de absolut generală orientare îl putem urma pe autor.

Două mari subcapitole sunt ocupate

de problema humusului și de aceea a acidității solului. De aceste probleme fundamentale pentru țările cu climat umed, nu ne vom ocupa aici. Subliniem numai exagerările în care pică autorul, în bunele și laudabilele sale intenții, de a stabili cantitativ relații între starea humusului sau gradul de aciditate al solului, și specia cultivată sau mersul vegetației forestiere.

Foarte complicate diagrame, prea arbitrar întocmite, lasă să se înțeleagă ceva, numai în cazul unei deosebite insistențe.

În capitolul închinat acidității solului, autorul operează cu prea mare certitudine, cu termeni și probleme pe care marii pedologi și chimiști de astăzi le consideră cu tot mai grave puncte de întrebare.

Incontestabilă dovadă a unei insuficiențe pătrunderi în inima și intimitățile științei solului.

În genere apoi, se pare că autorul, în preocupările sale în legătură cu unul din factorii vegetativi, neglijează în parte pe ceilalți, în zadar căutând să stabilească anumite relațiuni, cifre, etc. Se ține prea puțin seama de faptul că stațiunea influențează cu întreg complexul de factori și că unul din factori este determinant, numai când se află în minimum sau într'un maximum vătămător.

Factorul bioxid de carbon este studiat în lumina cercetărilor noi din Germania. Autorul consideră în concluzie, ca necesare: o producție cât mai ridicată de CO_2 în solul forestier și o maximă utilizare a acestuia de către arboret. Recomandă deasemenea măsurile ce trebuie să ia silvicultorul în acest sens (întreruperea orizontală a masivului, menținerea subarboretului, arborete etajate, răritura în etajul dominant, acoperire cu ramuri prin rărituri des repetate, arborete amestecate, lucrarea solului, etc., după împrejurări).

Cu aceeași permanentă utilizare a rezultatelor cercetărilor vechi și recente și

în aceeași continuă legătură cu viața arboretului, se studiază radiația solară (factorii căldură și lumină).

Interesant deosebi pentru silvicultura tuturor regiunilor, este capitolul despre factorul apă.

Pentru determinarea caracterului stațiunii din punctul de vedere al umidității, autorul împarte stațiunile în aride și umede, sprijinindu-se pe definiția lui Ramann, după care, o regiune este umedă, când precipitațiile întrec evaporația, iar aridă, când în aceea regiune se poate evaporă mai multă apă decât cea rezultată din precipitațiuni.

După Oelkers, acest caracter al stațiunii interesează deosebi pentru perioada de vegetație a anului. Pentru caracterizarea stațiunilor forestiere din acest punct de vedere, autorul lucrează cu următoarele mărimi: altitudinea stațiunii, temperatura medie în perioada de vegetație, precipitațiile zilnice medii, pentru perioada de vegetație, în mm, evaporația zilnică în mm și factorul de ploaie (raportul dintre precipitațiunile totale și temperatura medie), tot numai pentru perioada de vegetație.

De observat că Oelkers, ca și Albert, calculează factorii de ploaie, nu ca Lang, pentru întreg anul, ci numai pentru perioada de vegetație, ceace asigură o caracterizare de mai mare valoare din punct de vedere forestier.

În aceste condițiuni, se poate consideră că factorul de ploaie al unei regiuni reprezintă umiditatea continuă a sa, adică apa ce rămâne solului pentru desagregare, humificare, viața vegetală, etc.

Se dau cifrele pentru mărimile arătate mai sus, corespunzătoare diferitelor stațiuni, clase de fertilitate și specii.

O minuțioasă analiză, cu bogate calcule, încearcă să stabilească economia apei în arboret, pornindu-se dela mărimea precipitațiunilor, din care se scade apa

pierdută prin scurgere la suprafața solului, apa higroscopică a solului, cea evaporată din coronamente și cea evaporată din solul arboretului. Se calculează pentru diferite specii mărimile de mai

Pentru	brad	molid	fag	larice	pin	mestecăn	stejar	frasin	anin
L. apă	900	11.000	14.000	15.000	11.000	12.000	11.000	10.000	10.000

Aceste cifre, bazate pe mari aproximații, sunt discutabile, ca și cele pe care autorul le stabilește mai departe, pentru a arăta ce cantitate de apă consumă arboretele de diferite specii, pentru obținerea a 1 m³ de substanță lemnoasă. Deja cifrele stabilite de Oelkers sunt în parte combătute de către Rubner.

După precizarea altor câteva chestiuni în legătură cu factorul apă, se studiază factorul vânt, expunere asupra căreia nu vom insista.

Lucrarea lui Oelkers este operă de vremuri noi, nelimitându-se numai la partea considerată «clasică» a problemelor ce se pun, ci imbinând la tot pasul, cuceririle trecutului, cu cele ale cercetărilor recente. Apoi, este indicabil de laudat tendința autorului de a exprima prin cifre, diferiții factori staționali ai vegetației forestiere. Căci numai astfel se va putea ieși din subiectivismul în care încă plutim, în caracterizările multora dintre disciplinele silvice.

Dar tocmai această tendință a autorului dă o latură de incertitudine lucrării de față: cifrele sunt scoase din prea puține cercetări, pe alocuri sunt chiar luate după cum autorul «dorește». Pe această temă, critica germană nu a menajat deloc

sus și se găsesc valori reprezentând apa (în % din precipitațiuni, în mm sau l), utilizată efectiv de arboret.

Pe ha, pentru o zi din perioada de vegetație, autorul obține următoarele cifre:

lucrarea lui Oelkers. Credem însă că și critica a căzut în parte într'o extremă regretabilă: aceea de a contesta posibilitatea exprimării prin cifre a complexelor relațiuni dintre vegetația forestieră și stațiune. Această posibilitate nu există acum, fiindcă nu avem suficient material de cifre. Și nu va exista nici în viitor, dacă ne menținem în greșeala în care și Oelkers cade, de a exprima factorii staționali printr'o cifră oarecare, cât de aproximativă. Nu cifre unice, medii, aproximative și deci întotdeauna contestabile trebuie să se stabilească, ci intervale, cifre extreme între care variază în cele mai multe cazuri diferenții factori ce ne preocupă. Căci în natură nu există, în cele mai multe cazuri ale vieții vegetale, identități, ci numai limite de variație ale diferitelor mărimi.

Aceasta credem că este calea.

A contesta însă însemnătatea exprimării prin cifre a relațiilor vieții vegetale cu stațiunea, înseamnă a nega singura posibilitate de precizare în nedefinitul de până acum și singurul mijloc pentru comparabilitatea pe domeniul ecologiei și al producției forestiere.

C. D. Ch.

REVISTA REVISTELOR

REVUE DES EAUX ET FORÊTS.

Nr. 5, Mai, 1931.

A. Joubert.

Conditions d'une politique forestière nationale.

Condițiunile unei politici forestiere naționale.

În genere, o politică forestieră trebuie să fie ansamblul mijloacelor, pe care să le întrebuințeze puterile publice, pentru a da pădurii și produselor sale importanța, formele și locul care convin mai bine, avându-se în vedere interesul general.

Pentru ca o politică forestieră să rămână națională, ea trebuie concepută în afară de orice preocupări pentru interese regionale, locale, particulare.

Două ordine de fapte justifică necesitatea unei politici forestiere: 1) Regimul apelor și 2) Preocupări economice.

În ce privește regimul apelor, e de considerat «fenomenul torențial» la munte și «inundația» la câmpie.

Împotriva fenomenului torențial se poate opune arborete rezistente și perpetue; împotriva inundațiilor, pădurile sunt aproape neputincioase și — cel puțin în ce privește Franța — singurul mij-

loc de a atenua inundațiile sunt «rezervoarele de mare suprafață».

Preocupările economice sunt industriale și agricole.

O politică forestieră națională trebuie să aibă în vedere repercusiunile posibile ce ar putea avea asupra activității industriale și agricole a națiunii.

Pentru moment (în Franța) cultura grâului nu trebuie sacrificată pentru cultura pădurii.

O politică forestieră trebuie să tindă a răspunde cât mai bine la toate cererile industriei naționale în produse forestiere, evitând a face o concurență nenorocită altor activități.

Rolul Statului în politica forestieră nu trebuie să se judece după sumele pe care le încasează din vânzarea totală a activităților create prin pădure și puse la dispoziția națiunii.

C. G. Aubert.

A propos d'un fichier parcellaire.

Despre un fișier parcelar.

Articolul a fost sugerat de critica lui Möller, că francezii n'au și nu pot să aibă noțiunea numerică a tot ce se petrece în pădure.

Răspunsul d-lui Potel nu l-a satisfăcut pe autor, căci — zice d=sa — o zi bună petrecută în praful arhivelor vechi îți îngăduie să fii la înălțimea tuturor chestiunilor ce ți s'au pus în cursul unei zile excelente în aerul curat al pădurii.

Dar, instituirea unui fișier parcelar ar suprima aceste cercetări plictisitoare. Fișierul ar constitui pentru fiecare parcelă starea civilă și foaia sa de mobilizare.

S'ar cunoaște de mai înainte — destul de aproximativ — posibilitatea probabilă a perioadei următoare, afară de aceasta, număratoarele și calculele de cubaj, complectate prin cunoașterea materialului ridicat în cursul ultimelor rărituri, vor permite să se determine exact mersul creșterii și modificărilor materialului din picioare, element de apreciere foarte important pentru amenajisții și agenții de execuție, chemați ulterior să lucreze în pădure.

A. Oudin.

Quelques chiffres relatifs aux variations — en fonction de la densité des peuplements — de l'intensité du rayonnement solaire qui parvient au sol.

Câteva cifre, relative la variațiunile intensității razelor solare, ce parvin la sol — în funcție de densitatea arboretelor.

Autorul face un studiu accesoriu studiilor actinometrice, întreprinse la stațiunea de cercetări dela Nancy. Descrie aparatele utilizate: actiometre Bellani cu bulă albastră.

Pierre Buffault.

Les fêtes virgiliennes de Mantoue.

Serbările virgiliene de la Mantua.

În Septembrie 1930, Italia a sărbătorit 2000 de ani dela nașterea lui Virgiliu, cu solemnitate și într'un fel original, în armonie cu operele poetului. A fost un omagiu foarte fericit conceput și perfect realizat, al agriculturilor și mai ales al silviculturilor, adus cântărețului Eucolicelor și Georgicelor, care a scris: «Placeant nobis ante omnia sylvae».

Inițiativa celebrării s'a luat de d-lul Arnoldo Mussolini, fratele ducelui și «Președinte al Comitetului Național Forestier al Italiei», care a decis și a ajutat cu grija și chiar cu banii săi, la creierea — lângă Mantua — a unui parc, o pădure sfântă virgiliană, în care au fost reunite toate esențele forestiere și toată flora, care i-a fost scumpă și care a fost menționată în Georgice; sunt circa 50.000 plante de munte.

În centrul rondului principal al parcului, s'a așezat bustul lui Virgiliu.

Nobila ceremonie a inaugurării acestui parc, afirmă prin numele lui Virgiliu politica forestieră clar-văzătoare a guvernului actual al Italiei.

N. N. Car.

JOURNAL FORESTIER SUISSE.

Nr. 4, Aprilie, 1931.

H. Badoux.

Quelques données sur la Pologne forestière.

Câteva date asupra Poloniei forestiere.

Dintr'o broșură publicată în limba franceză «Les forêts en Pologne» și din lucrarea în 629 de pagini «Les forêts et la sylviculture en Pologne», datorită d-lui Jan Mikloszewski, directorul pădurilor din Polonia, autorul extrage câteva date statistice, din care citez:

Suprafața pădurilor însumează 8.944.000 ha; procentul de împădurire fiind 23%

Polonia este a șasea țară din Europa bogată în păduri.

Specia forestieră cea mai răspândită este pinul silvestru, care ocupă 60% din suprafață. Restul sunt: molift 12%, brad 3%, stejar 5%, iar restul de 20% foioase.

Ha de pădure produce anual în mediu 2,39 m c. Venitul net se estimează pe anii 1922 și 1923 la 14,50 fr. elvețieni, ceea ce în comparație cu 94,80 fr., cât produce pădurea elvețiană, este puțin.

Consumul de lemn pe an și de per-soană este de 0,750 m c.

Y. Y. de Luze.

Inondations, régime forestier et législation.

Inundațiuni, regim forestier și legislație. (Urmare și sfârșit).

Pentru remedierea momentană, s'au făcut propuneri de către oficialitatea tehnică franceză, prin directorul general al Administrației apelor și pădurilor, d-l Carrier, și de către proprietarii particulari, prin d-l Jean Blanc.

D-l Carrier propune: 1) să se supună regimului silvic pădurile situate în zonele inundabile, 2) scutirea de impozite a plantațiilor 3) Statul să cumpere păduri noi (în acest scop s'a votat un credit de 120.000.000 fr.)

Propunerile făcute de d-l Blanc sunt asemănătoare, trebuiesc numai să fie puse de acord și astfel rezultatele vor fi din cele bune.

Enric Badoux.

Politique forestière britannique.

Politică forestieră britanică. (Urmare).

O chestiune care a preocupat în mare măsură comisiunea, a fost și aceea a

oțăizihrrnciade r eup treenno itru im= pădurire.

Ca specii forestiere ce s'au cultivat mai mult, sunt foioasele. În urmă s'au cultivat laricea (din Europa și cea de Japonia), bradul *Abies nobilis* și *Abies grandis*.

Comisiunea s'a interesat și de lucrătorii forestieri, cărora s'a intenționat să li se creeze mici domenii agricole, compuse dintr'o casă, un grajd și o mică întindere de pământ.

Realizarea însă a mers încet.

Ant. V. Răd.

SILVA.

Nr. 18, Mai.

V. Dietrich.

Gedanken über den drohenden Zusammenbruch der deutschen Forstwirtschaft.

Reflexiuni asupra prăbușirii de care economia forestieră germană este amenințată.

Criza economică care se resimte în toată lumea, firește, n'a menajat nici economia forestieră. Din contră, Dietrich vorbește de prăbușirea economiei forestiere germane și desnădejdeja pare că-l cuprinde, când vorbește de neputința și a teoreticienilor și a practicienilor de a găsi mijloace practice și reale — nu conșolări falacioase — pentru înviorarea acelei economii. Totuși încearcă un plan de îndreptare, pe care-l expune în articolul de mai sus.

Ajutorul, după dânsul, ar putea să vie din partea statului și din partea gospodarilor individuali, dar mai ales din înțelegerea și strânsa colaborare a acelora care reprezintă interesele forestiere ale țării și din contactul intim al lor cu reprezentanții altor ramuri ale economiei

naționale. Căci independența economică de care se vorbește așa de mult în zilele noastre, cu privire la țări și la continente, negreșit nu există mai puțin între diverse economii ale uneia și aceleiași țări. Economia forestieră nu poate și nu trebuie să se izoleze. Înțelegerea aceasta cuprinsul ei și scopul final le schițează autorul în lucrarea sa.

De ajutorul Statului, care ar putea să vie din politica lui tarifară și vamală, Dietrich nu-și promite tocmai mult, de oarece Germania nu se bucură după război de plenitudinea drepturilor sale de suveranitate.

În ce privește autoajutorarea, ar trebui să aibe drept țintă sporirea veniturilor și micșorarea cheltuelilor, fără însă a periclita continuitatea producțiunii. Și una și alta Dietrich o crede realizabilă, dar forestierii germani vor ști — ca să ne exprimăm așa — să adapteze standardul general al tehnicii la condițiunile momentane ale situațiunii economice. Cu alte cuvinte, Dietrich pledează pentru modalități de cultură, de exploatare și valorificare, care renunță pentru moment la procedee subtile, cum au fost dezvoltate în Germania în timpul din urmă, ca rezultat al cuceririlor incontestabil utile ale științei silvice.

Nr. 19/20, Mai.

*Req. Rat dr. Reihling und dr. Schai-
rer. Mit 10 Tafeln und 7 Kurven.*

*Ein Beitrag zur Kalkungsfrage. Aus
der Praxis der bodenkundlichen
Abteilung der Würt. Forstlichen Ver-
suchsanstalt.*

Contribuțiuni la chestiunea amendării solurilor cu calciu.

Nr. 21, Mai.

Dr. Eduard May.

*Die Forleulenbekämpfung in der
Staatsforst Markersbach.*

Combaterea lui Panolis piniperda în pădurea statului saxon Markersbach.

O dare de seamă asupra succesului strălucit, obținut în combaterea lui Panolis piniperda prin prăfuirea arboretelor atacate, cu un preparat de arsen (Hercynia). Prăfuirea s'a făcut cu ajutorul unei torpile, trasă de un cal, și pusă în mișcare printr'un motor. Nici ploile, nici vânturile nu au putut să împiedice operațiunea sau să îi scază eficacitatea. Rezultatul pare a fi cu atât mai multumitor, cu cât administrația nu se hotărise decât în ultimul moment a aplica acest mijloc, atunci când calamitatea luase deja proporții îngrijitoare.

••

FORSTARCHIV.

Heft 9, 1 Mai, 1931.

O Neumann-Spallart.

Künstlicher Bodenschutz im Fichtenpflanzgarten.

Protecția artificială a solului în pepiniera de molid.

Autorul, pornind dela ideea că în pepinieră, pueților de molid le lipsește protecția oferită acestora de solul pădurii în regenerările naturale, experimentează în pepinieră o acoperire a solului dintre rigole cu mușchi, scânduri și cu semănătură de «Lupinus». Ajunge la concluzia că cheltuelile făcute cu protecția prin mușchi sau scânduri sunt recompensate de un mai mare produs și o mai bună calitate a pueților, iar semănătura între rânduri cu «Lupinus» scoboară cheltuelile de întreținere și favorizează dezvoltarea pueților. Însoțește articolul cu 9 fotografii și o tabelă.

R. Jahn.

Nochmals zu: Die zweckmässige Kamera des Forstmannes.

Încă odată despre: aparatul fotografic corespunzător silvicultorului.

Răspunde recomandărilor făcute de Borchert în Caetul 6/1930 și 2/1931, arătând că cel mai bun aparat trebuie să aibă o mică distanță focală, care condiționează: claritate în adâncime și un unghi mare al obiectivului, pentru că în pădure nu ne putem depărta prea mult de obiect, spre al obține în întregime pe placă.

Heft 10, 15 Mai, 1931.

H. H. Hilf und E. G. Strehlke.

Im Lande des grünen Goldes. II die Forstwirtschaft des Urals.

În țara aurului verde. II Silvicultura în Urali.

Autorii continuă cu descrierea excursiei în Rusia—incepută în Caetul 3, 1931—Ținutul Uralilor—parte în Europa, parte în Asia—formează o unitate politico-economică, bogată în substanțe minerale de toate soiurile și săracă în populație. Din circa 165 mil. ha, 70 mil. ha este ținut păduros, pădurea ocupând numai 30. mil ha, restul teren mlăștinos. Economia aplicată până în prezent a fost condusă de extragerea lemnului, nu de regenerare: «curată exploatare». Ca tratament: tăerea rasă sau bande cu rezerve. Regenerarea artificială lipsește cu desăvârșire. Pinul se regenerază ușor în mod natural. Molidul și bradul numai sub acoperișul altor esențe mai rezistente la ger. Tăerile de ameliorare nu rentează decât în cazuri excepționale. Direcția cursurilor de apă regulează transportul pe apă al materialelor, acesta fiind cel mai important sistem de transport. Lemnul de le-

cru se întrebuințează foarte puțin, din cauza cerinții mari a mangalului în industria turnătoriilor. Procurarea lucrătorilor e îngreuiată de condițiile de lucru, celele traiu și adăpost fiind bune. Plata în acord, cu sistemul premiilor (20% adaos pentru cei cari lucrează permanent 3 luni). Raportul susținut—ca tendință de viitor—este condiționat de chestiunea transportului și de introducerea operațiilor culturale.

Tr. I. H.

DER DEUTSCHE FORSTWIRT.

Berlin, Aprilie, 1931.

Nr. 27. *Graf Finckenstein = Schönberg.*

Waldbesitz und Holzhandel.

Proprietatea forestieră și comerțul forestier.

Autorul analizează raporturile dintre producție și comercializarea lemnului, spune că proprietarul trebuie să și adapteze politica sa la cerințele și nevoile pieței.

Recomandă—printre alte soluțiuni—elasticitatea exploatărilor.

Nr. 28. În anexa revistei «Holzanzeiger» se vorbește despre munca forțată în pădurile rusești.

Nr. 29. Tot în «Holzanzeiger», se continuă discuția în jurul «pericolului exportului rusesc».

Nr. 30. Se publică date asupra comerțului german de lemn, în lunile Ianuarie—Martie 1931.

Nr. 34. *Prof. Dr. H. Freiherr von Geyer.*

Die Douglasienschütte.

Se descrie două ciuperci—ascomicete—denumite Rhabdocline pseudo-

tsugae și *Adelopus balsamicola*, care atacă plantațiile de douglas din Germania.

Berlin, Mai, 1931.

Nr. 35. Exportul forestier sovietic produce mare îngrijorare cercurilor germane. În numărul acesta se continuă cercetarea politicii forestiere a U. S. S. R.

Se dă deasemeni o succintă statistică a industriei, producției, etc.

Nr. 36. *Prof. Dr. Leon Tschermak.*

Einiges über Oesterreichs Forstwirtschaft.

Ceva despre economia forestieră a Austriei.

Nr. 40. *Dr. I. Flatscher.*

Die Sägeindustrie Oesterreichs.

Industria cherestelei în Austria.

Nr. 41. *Schröder.*

Zur schwierigen Lage des Waldbesitzes.

Despre greaua situație a proprietății forestiere

Autorul, după ce trece în revistă greutățile cu care luptă proprietarii de păduri, crede că o ameliorare a situației nu poate veni prin mijloace locale: exploatarea directă, livrarea la consumator, etc.

Propune asociația producătorilor, care să stabilească anual suprafața de exploatat, în raport cu cererea. Deasemeni, crede că numai o asociație puternică va putea stabili și prețurile.

Gh. I. I.

INTERNATIONALER HOLZMARKT.

Viena, April e, 1931

Nr. 43. Articolul de fond al ziarului

cuprinde date asupra comerțului european de lemn, în 1930.

Nr. 44. *Stimmungsbericht vom italienischen Holzmarkt.*

Informație asupra pieței italiene a lemnului.

Correspondentul ziarului, în darea de seamă ce face, spune că în primele luni ale anului 1931, n'a intervenit nicio ameliorare a pieței lemnului. Se observă însă tendințe manifeste de consolidare a prețurilor.

Din comparația prețurilor din luna Martie cu cele înregistrate în anul 1930, rezultă o scădere de 20-25% la scândura de brad și molid cl. III și de 30% la scândura de cl. II.

Starker Rückgang der ungarischen Holzeinfuhr im Jahre 1930.

Marea descreștere a importului ungar de lemn în anul 1930.

Importul forestier a scăzut în 1930, dela 277.582 vag., cât a fost în 1929, la 199.546 vag.

Proportional, România și-a mărit cota de participare la importul Ungariei de lemn dela 38% (1929) la 43,2 în 1930, cantitativ, însă, a suferit o scădere: dela 105.335 vag. (1929) la 85.960 vag.

Nr. 46. Cuprinde articole asupra programului și obiectivele congresului internațional ce urmează a se ține în Iulie., la Paris.

Nr. 47. Publică rezultatele unei anchete asupra situației economiei silvice în Cehoslovacia. În partea ultimă a raportului se dau și măsurile apreciate să ducă la îndreptarea crizei.

Nr. 50. *U. d. S. S. R. auf dem Weltholzmarkte.*

Rusia Sovietică (U. S. S. R.)

pe piața mondială a lemnului.

Se publică un foarte interesant raport al «Băncii de Stat rus», asupra participării Uniunii Sovietice la comerțul lemnului. Din datele publicate, rezultă: în 1930, U. S. S. R. a exportat 12 mil. m³, față de 9,2 mil. m³ cât a exportat în 1929. A depășit deasemeni și volumul exportului său normal, care a fost de 10,4 mil. m³ în 1913.

În acest număr se redă fragmente dintr'un memoriu adresat de industriașii forestieri români, în luna Aprilie c., Camerei de Comerț din București, prin care solicită sprijinul acestei instituții, în scopul reducerii taxelor de transport, vamă, impozite, etc.

Nr. 52/53 cuprinde cifre asupra investițiilor ce urmează a se face în viitor, în producția forestieră Sovietică, conform planului cincenal.

V.ena, Mai, 1931.

Nr. 55. *Honoré Barbier, Paris.*

Der Internationale Forst- und Holzkongress.

Congresul internațional al lemnului și silviculturii.

Se expune scopul congresului forestier ce se ține în Iulie c., la Paris și care este: de a reuni pe toți cei interesați «în producția, comerțul și consumul lemnului în lume, de a studia chestiunile economice, tehnice, industriale, comerciale în legătură cu aceasta, precum și conversațiile internaționale și standardizarea».

D-1 H. Barbier e unul din inițiatorii și organizatorii acestui congres.

Nr. 57. *Deutscher Holzmarkt.*

Piața germană a lemnului.

Un raport al Camerei de industrie și comerț din München asupra comerțului de lemn, din primul trimestru.

Nr. 58. Informațiuni asupra tratativelor duse în vederea încheierii unui cartel forestier român-jugoslav și asupra cartelării forțate a exportatorilor polonezi.

Wald- und Holzwirtschaft in Bulgarien.

Silvicultura și economia forestieră în Bulgaria.

Un articol cu date asupra gospodăriei și industriei forestiere în regatul vecin.

Nr. 59. *Zur Statistik der deutschen Holzwirtschaft.*

Despre statistica forestieră germană.

Se publică — ca material documentar — date asupra pădurilor germane, bazate pe statistica oficială întocmită în anul 1927.

Suprafața pădurilor din Germania este azi de 12.654.176 ha, în 1913 era de 14.223.217 ha, scăderea se datorește schimbărilor de frontieră survenite după războiul mondial.

Pe esențe, se desfășoară (în 1927) astfel:

	Ha	%
Foioase	3.644.015	28.8
Rășinoase	9.010.162	71.2
	<u>12.654.177</u>	<u>100.00</u>

Stejorul se întinde pe o suprafață de 665.516 ha, fagul ocupă 1.671.469 ha. Esențele rășinoase, cele mai importante, sunt răspândite după cum urmează: molid 3.110.089, bradul 311.010, pinul 5.525.202 ha.

Mai departe se găsește dată *circulația lemnului* (importul și exportul) pe anii 1929 și 1930.

H. Barbier.

Frankreichs Sperrholzindustrie.

Industria placajelor în Franța.

Nr. 61/63 și 64. Consolidarea pieței lemnului în Ungaria a dus la stabilizarea unei înțelegeri între România și Polonia. În numărul de față se publică lista prețurilor de orientare.

Nr. 65 cuprinde un articol de fond, semnat de *Oscar Milch*, cu date asupra rezervelor lemnoase mondiale, asupra problemei rusești, asupra comerțului european în 1930, etc.

Gh. I. I.

JOURNAL OF FORESTRY.

Nr. 5, Mai 1931.

Editorial.

The public land report a threat to conservation.

Raportul despre domeniile publice e o amenințare pentru conservare.

Editorul nu e mulțumit cu propunerea «Comisiunii pentru conservarea și administrarea domeniilor publice naționale», deoarece; vrând a face un compromis între cele două opinii (administrarea federală — administrare de către diverse state componente) nu satisface nici una dintre partide. Fiind vorba de un teritoriu imens 72 milioane hectare — atrage atenția silvicultorilor asupra chestiunii, cerând ca să fie dezbătută temeinic la congres.

Dr. Franz Frankhauser.

Concerning the significance of the seed source of our forest trees.

Despre importanța originii semințelor arborilor noștri.

Autorul, elvețian, arată că pădurea aduce cel mai mare și prețios volum lemnos, atunci când se regnerează pe calea naturală, sau—unde această nu e cu putință—când la regenerarea artificială se folosește sămânța culeasă din proxima apropiere a locului de semănare sau plantare.

C. G. Bates.

A new principle in seed collecting for norway pine.

Un principiu nou la culegerea semințelor pinului roșu (*Pinus resinosa*).

Autorul a observat că în unul și același loc, unii indivizi ai aceleiași specii sunt mai roditori decât ceilalți, prin urmare la culegerea semințelor forestiere sunt de preferat acești arbori.

Ernest Wright.

The effect of high temperatures on seed germination.

Efectul temperaturii înalte asupra germinăției semințelor.

După autor, cauza populării rapide cu mărăcini a arsurilor din Sierra Nevada se explică prin faptul că semințele acestora sunt mai rezistente, față de temperaturile ridicate decât sămânța esențelor rășinoase, cu care era acoperită suprafața arsă înaintea incendiului.

E. P. Meinecke.

Forest trees diseases and their control.

Boalele arborilor forestieri și apărarea în contra lor.

Autorul—reprezentantul cel mai merituos al patologiei forestiere din America—tratează dintr'un punct de vedere înalt boalele mai răspândite ale arborilor

Acestea nu respectă frontierele statelor, prin urmare combaterea lor necesită măsuri internaționale.

Hubert L. Person.

Theory in explanation of the selection of certain trees by the western pine beetle.

Teoria explicativă a fenomenului, de ce preferă carii pinului vestic, (*Dendroctonus brevicornis*), anumiți indivizi de arbori.

După experimentele autorului, primii ademenitori ai acestei insecte sunt niște aldehide sau esteri, formate în arborii subnormali în urma unei fermentațiuni de respirație sau a unei activități anormale a enzimelor. Prin carii atrași din apropiere, fermentul ajunge în părțile interioare ale scoarței, punând astfel în mișcare un proces accelerat de fermentare, care apoi e destul de tare, pentru a atrage carii dela o depărtare mai mare. Dacă am avea experiențe mai exacte pe acest teren, am putea micșora pericolul atacului acestor insecte, prin lăsarea în tăierile succesive de regenerare, arbori mai puțin atractivi pentru cari.

Wild animal damage to New-England forests.

Stricăciunile vânatului în pădurile New-England.

Cerbi cauzează pagube simțitoare, cele mai mari stricăciuni le fac însă aricii americani, numiți «urzon» (*Erethizon dorsatus*, L.), cari în regiunea aceasta trăesc în colonii întinse și toamna și iarna se hrănesc rozând coaja arborilor. În apropierea coloniilor lor se găsesc suprafețe de câteva hectare complet distruse de aceste animale rozătoare. În statul Maine sunt fixate premii pentru stărpirea aricilor și mulți oameni se

ocupă în mod profesional cu vânatul lor. Roaderea datorită veverițelor și a soaricilor în acest ținut nu ia proporții mari.

W. V. Benedict and T. H. Harris.

Experimental Ribes eradication Stanislaus national forest.

Experimente cu desrădăcinarea soiurilor de Ribes în pădurea națională Stanislaus.

Experimentele acestea se execută pentru a împiedica răspândirea ruginei vesiculoase a pinilor cu 5 ace. Ele s'au perfecționat deja în așa măsură, încât costul redus al procedurii admite aplicarea lui chiar și în masivele comerciale ale acestor pini.

Elers Koch.

Can the cost of blister rust control be justified?

Poate fi justificat costul de apărare în contra ruginei vesiculoase?

Problema se tratează din punct de vedere financiar, atât pentru pădurile statului, cât și pentru cele particulare. Statul este obligat de a lua măsurile necesare de apărare, proprietarii particulari însă, înțeleg cam greu să admită latura financiară a acestei probleme. Rezolvarea problemei ar fi — după autor — cumpărarea în stil mare a pădurilor pe riclitate și organizarea controlului și a apărării.

Fred Morell.

Forest fire protection — a national interest.

Combaterea incendiilor de interes național.

Kenneth Y. Seighworth.

Pumps used effectively in controlling a ground fire.

Intrebuintarea efectivă de pompe la stingerea unui foc subteran.

Se descrie, cum s'au folosit în mod ingenios câteva pompe vechi la combaterea unui incendiu mare într'o turbieră secată acoperită cu cedri.

J. H. Price.

The Clark-Mc Nary Act and federal responsibility in California's state forestry program.

Legea Clark-Mc Nary și responsabilitatea federală în programul silvic al statului California.

J. A. Larsen.

Forestry for the central corn-belt farmer.

Silvicultura pentru fermierul din regiunea centrală a cerealelor.

Statul Iowa și alte state centrale au multe pământuri slabe, nepotrivite pentru agricultură, foarte apte însă pentru silvicultură. Dacă aceste state, care importă lemn pentru toate trebuințele, din alte state, și-ar împăduri terenurile acestea, le-ar mări valoarea și prin îndestularea trebuințelor locale și-ar deschide și isvoare sigure de câștig.

Iosef G. Falconer.

A method of accurate height measurement for forest trees.

O metodă pentru măsurarea exactă a înălțimii arborilor forestieri.

Autorul explică o metodă, prin care

chiar înălțimile arborilor aplecați se pot determina cu o eroare maximală de 1%.

J. T. Haig.

The stocked quadrat method of sampling reproduction stands.

Metoda pătrătelor acoperite, pentru încercarea gradului de regenerare.

Nu numărul puieților la hectar indică gradul real al regenerării unui parchet, fiindcă din cauza repartizării neregulate a puieților — chiar dacă numărul la hectar ar întrece cu mult numărul normal cerut — s'ar putea găsi goluri mari în masiv, ci proporția pătrățelelor acoperite fixate teoretic în circa 4 m² pentru un puieț, față de numărul total al pătrățelelor.

Daniel Pingree.

A mathematical approach to forest taxation.

Aproximația matematică pentru evaluarea impozitelor silvice.

Autorul deduce câteva formule matematice pentru a determina în diferite cazuri cota de impunere a pădurii.

Fred Ames.

Selective logging on the national forests of the Douglas fir region.

Extragerea selectivă a buștenilor în pădurile naționale din regiunea douglasului.

Relativ la această expresie, «extragerea selectivă a buștenilor», există o mare confuziune de idei, deoarece seamănă cu termenul tehnic a pădurii grădărite (selection system). Autorul, tratând diferitele interpretări ale acestei noțiuni,

crede, că în proximi ani, pe acest teren, se va arăta un progres însemnat.

Joshua A. Cope and Y. Nelson Spaeth.

The killing of trees with sodium arsenite.

Omorirea arborilor cu arsenit de natrium.

Silviculturnl poate ajupe în situația de a se pretinde dela el omorirea arborilor, de ex. îndepărtarea speciilor nedo-rite din alei, din parcuri, vii, etc., iar câte odată și din păduri, cu ocaziunea degajării esențelor prețioase, etc. Metoda cea mai nouă pe acest teren e întrebuințarea chemicaliilor. Autorii își explică experiențele și descrie un inductor special construit pentru introducerea veninului arsenit de natrium în rădăcinele arborilor.

Benson H. Paul and Ralph O. Marts.

Controlling the proportion of sum-merwood in longleaf-pine.

Controlarea proporțiunii lemnului de vară în *Pinus palustris*.

Autorii făcând experimente pentru stabilirea efectului îngrășării și irigării solului asupra arborilor în diametru,

a creșterii au costatat că în urma acestor operațiuni creșterea în diametru s'a mărit, majorându-se totodată și proporția lemnului de vară, față de cea de primăvară, cel dintâi fiind la esențele rășinoase indicatorul solidității și al compactității. Cu toate că într'o gospodărie silvică astfel de îngrășări nu se pot realiza experimentele au dovedit importanța rolului ce joacă umiditatea și fertilitatea solului în determinarea calității lemnului.

Kofiluddin A. Chowdhury.

Anatomical studies of the wood of a hybrid larch.

Studii anatomice asupra lemnului unui bastard de larice.

Larix Eurolepis, un bastard provenit natural în Scoția din *Larix Europaea* și *Larix leptolepis*, în structura lui anatomică stă mai aproape de laricele japoneze.

Ralph L. Hill.

A planimeter chart.

O tabelă de planimetrare.

Autorul a întocmit o tabelă pentru transcalcularea planimetrărilor executate pe hărți cu diferite scări.

F. Páll

INFORMAȚIUNI

Prin decizia dela Nr. 27.910 se încadrează în buget pe datele arătate mai jos, d=ni ingineri :

Inginer inspector general At. Nedelcovici, pe ziua de 1 Ianuarie 1931.

Inginer inspector general I. Fonay, pe ziua de 1 Ianuarie 1931.

Inginer inspector silvic Gh. Mihăilescu, pe ziua de 1 Ianuarie 1931.

Inginer inspector silvic Gh. Păiș, pe ziua de 1 Mai 1931.

Inginer subinspector silvic Ion Nicolae și P. Tănăsescu, pe ziua de 1 Mai 1931.

Inginer șef silvic C. Vasiliu și V. Țoiaie, pe ziua de 1 Mai 1931.

Ingineri silvici Al. Wendel și Traian Pop, pe ziua de 1 Mai 1931.

Prin decizia Nr. 125.929, se rectifică încadrarea d=lui inginer silvic Titus Cerschi, în sensul, că se consideră avansat la gradul de inginer silvic, pe ziua de 1 Ianuarie 1925, când a împlinit vechimea cerută de lege.

Prin decizia dela Nr. 29.272 din 23 Iulie 1931, se rectifică deciziunea ministerială Nr. 61.161, privitor la încadrarea d=lui inginer silvic stagiar Rusu Alexandru, din serv. Casei Autonome a Pădurilor Statului, în sensul că se consideră avansat în gradul de inginer silvic, în mod onorific, pe ziua de 1 August 1930, când a împlinit vechimea cerută de lege, iar ca bugetar în ordinea vechimei la vacanță.



Necrologul prof. N. Iacobescu a provocat următoarea întâmpinare a fiului decedatului profesor, D=I A. Iacobescu, și răspunsul autorilor acelu necrolog.

Redacția regretă că s'a ajuns la publicațiuni cu caracter polemic în revistă, și încă pe această chestiune.

Este însă singura dată când asemenea abateri dela calea urmată de revistă sunt îngăduite.

O ÎNTÂMPINARE

În Revista Pădurilor, din Maiu a. c., a apărut un Necrolog făcut tatălui meu — Profesorul Nicolae Iacobescu — de către cei doi foști asistenți ai săi, d=niile Const. C. Georgescu și Gr. Eliescu. Nu intenționez cătuși de puțin să polemizez cu d=niile lor într'o revistă de pură specialitate și într'o chestiune în care orice polemică este deplasată și chiar inadmisibilă. Vreau însă să pun la punct un fapt care falsifică complect adevărul științific. Și anume: Este ciudat, din partea elevilor cei mai apropiați ai defunctului, să caute să-i anihileze după moarte orice merit, fie el cât de umil, pe terenul de care se legase în mod îndisolubil până la ultima lui suflare.

Cetind acest Necrolog, vedem că defunctul a fost un foarte bun școlar, un bun student și un meritos profesor, care, în limitele rigide ale regulamentelor școlare, și-a făcut mai mult sau mai puțin datorია, scoțând câteva cursuri, ilustrate de desemnuri frumoase. În plus, a produs un Manual de geografie scos în colaborare, un alt Manual de botanică pentru liceu, niște Instrucțiuni folosite toare combaterii insectelor și două notițe, publicate într'o revistă străină.

Atât și nimic mai mult.

Căci (să cităm din textul necrologului):

«Dela venirea sa la Școala Politehnică, odată cu trecerea școlii superioare de Silvicultură ca a 5-a secțiune (secția E), începe cercetări asidue de laborator asupra unor (?) chestiuni de biologie generală. Moartea-i fulgerătoare nu i-a dat răgaz să cristalizeze nimic însă, în această direcție».

Ipsa facto, Profesorul Iacobescu, cât a funcționat ca Profesor al Școlii Politehnice, nu a produs nimic pe teren științific. Spun elevii lui, d=niile C. C. G. și Gr. E.! O spune și d=I cronicar V. L. în același număr al Revistei, la capitolul «Cronica», unde se vorbește despre «O Aniversare»:

«În ritmul acesta de continue preocupări, este demn să amintim aci despre dezvoltarea tot mai mare pe care a luat-o Muzeul de botanică și Entomologie. Pentru această realizare, partea cea mai mare din laude, se cuvine d=lor ing. dr. Const. Georgescu și Gr. Eliescu, însărcinați de cursuri».

Cred că s'a înțeles?!

Să-mi fie permis să spun eu, care nu ași fi dorit să o fac, ceea ce d=niile C. C. G. și Gr. E., foștii asistenți ai tatălui meu, nu au făcut-o prin obligațiunea de onoare ce o aveau față de memoria profesorului lor. Timp de șapte ani și jumătate, cât tatăl meu a fost profesor la Școala Politehnică,

a dezvoltat — pe lângă cursurile și lucrările de laborator cerute de program, o activitate științifică asupra, nu numai a « . . . unor chestiuni de biologie generală în care nu a cristalizat nimic », — ci în toate domeniile catedrei sale de « Botanică generală și forestieră, Patologie vegetală Zoologie și Entomologie forestieră ».

Nu voiu cita decât o parte din lucrările sale de valoare, cristalizate în formă definitivă (ca să întrebuițez expresiunea d-lor C. C. G. și Gr. E.), Marea majoritate a acestor lucrări a apărut, în intervalul 1924—1931, în diferite publicațiuni străine, iar câteva dintr'insele se găsesc în manuscris, revăzute după lungi și minuțioase cercetări de laborator și confruntări cu opere de specialitate. Dacă acestea din urmă nu au fost încă tipărite, aceasta nu se datorește decât faptului că ne aflăm într'o perioadă de criză, când astfel de publicațiuni, nece sitând numeroase clișee de mare precizie fotografică, nu pot fi efectuate decât cu mari riscuri materiale.

O bună parte din aceste lucrări n'au format numai obiectul studiului tatălui meu, din ultimul timp, ci cu mult înainte, încă de când își făcea studiile la « Ecole de Hautes études supérieures » din Paris.

« Les Chytridinées (Oomycètes) — Criterium de classific. botanique »,
Soc. Botanica italiana, Milano, 1924.

« Genre Ceratocephalus »,

Comptes rendus de la Soc. de Biologie, Paris, 1924.

« Zerr — und Flaumeichen — Förstl. entomolog ».

Naturwissenschaft. Wegweiser, Stuttgart, 1924.

« Les espèces iso-et hétéro-sporées »,

Rev. gén. des. Sc. pures et appl., Paris, 1924.

« Le support de la fructification »,

Rev. gén. des Sc. pures et appl., Paris, 1924.

« Le Polymorphisme d'une espèce fungique »,

Rev. di Biologia, Roma, 1925.

« Sur la possibilité d'une création actuelle d'espèces fungiques »,

Rev. di Biologia, Roma, 1925.

« Le substratum de Trematovalsa »,

Anales de la Soc. española de Botanica, Madrid, 1925.

« Dialipetales thalamiflores, Contrib. de fisiolog. veg. »,

Bul. de Botanica, Lisabona, 1925.

« Studium der Blütenfisiologie, Eine Abgrenzung »,

Entomol. Archiv, Leipzig, 1926.

« Gattung Dryocoetes »,

Zeitschrift für system. Insektenkunde, Wien, 1926.

« Etude du Genre Trematovalsa »,

Comptes rendus de la Soc. de Biologie, Paris, 1927.

« Sur une forme universelle du plasma »,

Archivio di Fisiologia, Florența, 1927.

« La pseudomorphose végétale, Notes »,

The journal of the american fisiolog. society, Philadelphia, 1928.

- «Le phénomène de la Pseudomorphose».
Soc. Botanica italiana, Roma, 1928.
- «Parasitismul fumagunii pe rugină, bureți și pueți».
Manuscript, 1928.
- «Maladia fumagunii»,
Manuscript, 1928.
- «Generalități asupra fumagunii»,
Manuscript, 1928.
- «Studiul complet al Gn. Trematovalsa»,
Manuscript, revăzut 1929.
- «Studiul Cancerului la plante și arbori (brad, molift și alte reșinoase)», Ma-
nuscript, 12 caete format 34/21, aproximativ 2000 pag. text
plus 1500 preparații microscopice.
- «Formațiunea de alge»,
Articol manuscript, înmănat d-ului prof. Voinov, dela Facultatea
de Științe din București, 18 Mai, 1931.

Am lăsat intenționat la urmă lucrarea sa «*Sur un phénomène de pseu-
domorphose végétale, analogue à la pseudomorphose des minéraux*».

Comptes rendus de l'Académie des sciences, Paris 1907, 1927.

Să admitem acum, prin absurd, că toate lucrările tatălui meu apărute,
numai în intervalul cât a fost profesor la școala Politehnică, nu au fost cunos-
cute d-ilor C. C. G. și Gr. E., ceiace ar fi complet neexplicabil pentru elevii
cei mai apropiați ai unui profesor, această din urmă lucrare citată era, totuși,
prea bine cunoscută căci, iată ce spune scrisoarea trimisă tatălui meu de către
d-l C. C. G., în 1926.

«Mult stimate domnule profesor,

«Cu multă grabă am onoarea a vă înainta articolul Prof. Tissot, care
«vă va interesa în gradul superlativ. Prof. Tissot, a ajuns la concluziuni asemă-
«nătoare cu ale Dv., așa încât ar trebui pentru paternitatea ideii să vă grăbiți
«cu publicarea lucrării. Tot odată bine ar fi să ne procurăm cât mai grabnic
«opera acestui savant, care ne va fi desigur de mare folos.

«Cu deosebit respect

«Al Dv. devotat, (ss) Const. Georgescu».

D-l Const. Georgescu nu știa, scriind această scrisoare, recunosc, o
frumoasă expresiune de fidelitate față de profesorul său, nu știa zic, că ideile
tatălui meu în acest domeniu științific, expuse în nenumărate rânduri verbal față
de asistenții săi, fuseseră însă cristalizate și într-o lucrare cu 19 ani înaintei.

D-l Const. Georgescu nu știe acum că aceiași chestiune, cu oarecari
completări și modificări de detaliu, a fost din nou cristalizată în altă lucrare,
încă de acum 4 ani. Ceace ti era ertat atunci să nu știe, nu li este acum ertat
să uite.

Frumos ar fi fost din partea d-ilor Const. Georgescu și Eliescu, în ca-
litatea d-ilor de colaboratori apropiați ai tatălui meu în ultima perioadă, adică

în timpul cât au fost împreună la școala Politehnică, să fi vorbit — în acel Necrolog — cu competența ce cred că nu le lipsește, nu de un trecut pe care nu i l-au cunoscut decât din câteva date sporadice, culese «în fuga condeiului», ci de activitatea tatălui meu la Laboratorul Botanic, cu toate manifestările lui, atât strict didactice, cât mai ales pur științifice.

D-niile lor, cari au trăit zi de zi alături acea simțire de misticism științific, puteau să vibreze puternic, aducând cu aceasta ultimul și cred bine meritatul omagiu profesorului lor.

Nu ar fi fost poate atât de dureros dacă cel puțin tăceau, lăsând ca vremea să scoată din rafturile prăfuite, miile de pagini de manuscrise, nenumăratele colecții microscopice și imensul erbar.

Dar d-niile lor au vorbit și încă spunând «. . . . Moartea fulgerătoare nu i-a dat răgaz să cristalizeze nimic însă, în această direcție».

Evit orice concluziune.

Alexandru N. Iacobescu

Domnule Director,

Subsemnații au luat act cu surprindere de «Întâmpinarea» d-ului doctorand Al. Iacobescu, relativă la necrologul regretatului profesor N. Iacobescu, părintele d-sale, publicat în «Revista Pădurilor» Nr. 5 a. c., scris, de noi și ținem, înainte de a păși la răspunsul nostru, să ne exprimăm regretul, că s'a putut produce un asemenea act. Recunoștința și nețărnută dragoste pe care o avem față de iubitul nostru profesor N. Iacobescu, ne face să vedem cu o deosebită durere orice discuțiune de controversă asupra meritelor și valorii operei regretatului profesor, ai cărui colaboratori am fost ani îndelungați. Opera sa nu trebuie pusă pe terenul discuțiilor, în modul cum d-l Al. Iacobescu dorește să le conducă și în consecință ne vedem siliți în urma întâmpinării, să vorbim de lucrări, la conducerea cărora am depus nu numai toată munca, ci la care ni s'a cerut și o parte a sufletului nostru.

Necrologul amintit, redactat cu urgență, spre a fi trecut în numărul revistei, care se afla în acel moment deja sub tipar, trebuie privit numai ca o cronică sumară, care odată cu anunțarea morții fulgerătoare a regretatului profesor, dădea și o privire scurtă asupra vieții și activității sale. În curând sperăm să avem prilejul să pornim manifestațiuni, cu care ocaziune să punem în mod documentat în adevărata lumină opera științifică a profesorului N. Iacobescu și să dovedim în păstrarea memoriei sale prinoul nostru de recunoștință.

Despre acest fapt d-l Al. Iacobescu a fost avizat înainte de a scrie în întâmpinarea sa.

Deocamdată, dată fiind întâmpinarea amintită, venim cu următoarele explicațiuni:

1. D-l Al. Iacobescu ne acuză de necunoașterea de către noi a unei serii de publicațiuni făcute în reviste străine. Fără ca să ne facem vreo vină, mărturisim că am fost surprinși în lista de publicațiuni dată de d-l Al. Iacobescu, de multe articole publicate în diferite reviste, pe care nu le cunoaștem

și deci nu le-am menționat în necrolog. În adevăr, pe deoparte suntem mirați de faptul, că regretatul profesor nu ni le-a făcut cunoscut, iar pe de altă parte majoritatea revistelor fiind cu caracter local și negăsindu-se la nici o bibliotecă din țară, nu le-am putut afla prin propria noastră inițiativă. Dintr'o modestie excesivă, regretatul profesor nu a menționat nici una din aceste lucrări, chiar atunci când i s'au cerut de Direcțiunea Școlii Politehnice de ex., cu ocaziunea aranjării unei expozițiuni a lucrărilor profesorilor școlii, în vederea vizitei M. S. Regelui.

2. Din manuscritele sale, profesorul N. Iacobescu nu ni-a arătat decât două: unul cuprinzând un articol asupra unor noi specii din genul *Trematovalsa* care însă era în bună parte sub forma de notițe și altul asupra *Pseudomorfozei*. Regretatul profesor a dorit să publice lucrarea cu *Trematovalsa* în o revistă de patologie vegetală, în acest scop am fost însărcinați a lua contact cu profesorul Tubeuf dela Universitatea din München, care ne-a promis că îl va primi spre publicare în revista de sub conducerea sa. Deși tratativele au fost conduse de noi încă din anul 1924 și apoi des repetate în urma îndemnurilor răposatului, se amăna mereu darea la iveală a articolului, așa încât a rămas nepublicat până acum.

Despre alte manuscrite cu lucrări originale nu știm nimic, se poate însă ca d-l Al. Iacobescu în acestea să cuprindă și notițele profesorului, care aveau caracter de însemnări și cari deci nu pot fi intitulate drept manuscrite.

3. D-l Al. Iacobescu se referă la fraza noastră «moartea fulgerătoare nu i-a dat răgaz să cristalizeze nimic în aceasta direcție» (adică asupra unor probleme de biologie generală, la care ne referim în necrolog). Din acestea rezultă tragicul omenesc al aceluia, care dedicându-se rezolvării unei probleme de interes științific este răpus pe neașteptate în timpul unei active elaborațiuni. Este de sigur o mare pagubă că în urma strădaniei îndelunge a regretatului profesor în domeniul amintit nu s'a ajuns din cauza morței la îndeplinirea unei importante opere, noi avem regretul că în vederea acestor lucrări ni s'a cerut o muncă încordată în ultimii ani și care astfel rămâne și pentru noi zadarnică.

Lucrările de biologie generală de care amintim în necrolog nu cuprind decât ca un capitol neînsemnat, acelea care formează obiectul memoriului prezentat d-lui profesor Voinov, «Formațiunea algelor». Regretatul profesor studia chestiunea transformării ființelor, plecând dela anumite premize, a căror confirmare dorea să o dovedească și în care scop depunea o mare sârguință. Asupra acestui subiect nu a redactat nimic, moartea năpraznică surprinzându-l în plină muncă de elaborațiune.

Știm că există un material bogat de notițe, pe care am avut prilejul să-l răsfoim adeseori, dar nu credem că în forma care se găsesc redactate notițele, ele pot să ducă pe cineva să restabilească concluziunile sale.

D-l Al. Iacobescu, fără ca să fie de specialitate și fără a fi deplin informat, confundă aceste lucrări cu *Pseudomorfoza vegetală*, care a fost menționată de noi în necrolog și asupra căreia pregătea deasemenea pe lângă cele publicate sub formă de scurte notițe, un nou manuscript, care a rămas neterminat.

4. D-l Al. Iacobescu dorește a demonstra că unul din noi (C. G.) a știut de lucrările profesorului și ea deci în mod vădit intenționat s'a trecut

asupra multora din ele, nemenționându-se în necrolog. Lucrările au fost cunoscute în măsură egală de amândoi, deci nu e cazul să se facă o separațiune între noi. Scrisoarea menționată se referă numai la una din lucrările de biologie ale profesorului și anume la modul de constituire a corpului vegetalelor. Această lucrare a fost părăsită de profesor încă de acum 3 ani și nu cunoaștem dacă în această direcțiune a ajuns la vreo concluziune.

Din cele de mai sus se vede că expunerea activității științifice a profesorului N. Iacobescu nu e tocmai așa de ușor de făcut, date fiind numeroasele probleme care l-au preocupat și a căror deslegare s'a străduit a o da. Găsim că e foarte puțin potrivit a pune în lumină într'un asemenea cadru această strădanie admirabilă. Subsemnații tind ca cu concursul tuturilor cari cunosc o parte a activității profesorului, să arate în ordine și cu importanța cuvenită tot ceea ce a creat sau s'a străduit a creă.

În această operă de pioasă amintire, sperăm să avem concursul fiului său, care are datoria a pune la dispoziția cercetătorilor vieții iubitelui său părinte tot materialul documentar pe care-l posedă. O asemenea operă se face în o atmosferă de deplină înțelegere și polemica nu are ce căuta.

C. C. Gr.-Gr. E.

PAGINI MERCURIALE

Bursa lemnului

— Luna Iulie, 1931 —

I. Piața internă

București

Prețul lemnelor de foc, pe vagon, ab rampă:

	B. M.	Est	Filaret
Fag lei	6.000—6.200	6.200—6.400	6.200—6.400
Cer »	6.800—7.200	7.000—7.200	6.800—7.000

* * *

Galați

Marfă de export, prețul pe m c, fob. Galați.

Cioplitură de fag (subii) 10/10, 12/12, 14/14 cm	lei	2.400
Marfă de Alexandria	shilingi	34—36
Marfă de Siria	»	28—29
Tombant de Grecia	»	40—42
Moralii	»	27

Deva

Gorun, bușteni lucru, 12—20 cm. lei 300

Turnu-Severin

Gorun, bușteni lucru, 12—20 cm lei 300—350

Miercurea-Ciucului

Tombant, molid 4—5 m, 23—20 cm, 12—48 mm	lei	1.500
Sc. cl. V. molid, marfă lată	»	850
Sc. cl. VI » » »	»	500

Braşov

Tombant, molid, 10—14 cm, 18—48 mm, ab vagon	lei 1.600
Sc. de construcţie (Bw.) molid	» 1.350
Sc. cl. IV, molid	» 900
Sc. cl. V, »	» 700
Sc. cl. VI,	» 500
Fag aburit, calit. Alex., 15 mm, 8—12 cm	» 1.500
Sc. de împrejmut, fag, diverse mărimi	» 1.200

Sebeş

Chereştea molid cl. IV şi V, cu un mic procent cl. VI . lei 900—1.200

Sibiu

Buşteni de construcţie, stejar	lei 450
Chereştea de molid, nesortată	» 1.000

Preţul lemnului de foc în ţară, în lei, pe vagon, staţia de încărcare :

	Fag	Stejar	Stejar, gârniţă	Diverse tari
Chişinău	—	7 000	—	—
Steiu	2.600	—	—	—
Piteşti	4.800	4.900	—	—
Botoşani	—	—	—	4.300
Tecuci	5.200	—	—	—
Vaslui	—	—	—	4.000
Găeşti	—	4.500	—	—
T. Severin (ab domiciliu)	4.300	4.500	—	—
Lugoj (domiciliu)	4.500	—	4.700	—

II. Piaţa externă

Buda-Pesta.

Preţul lemnului românesc pe piaţa ungară la 30 Iunie, 1931.

Baza 24 mm, preţurile în lei pe mc, la graniţa ungară.

Molid tâmplărie, fără Bw.	3097—3186
Molid tombant, fără cl. IV	2714—2773
Brad cl. IV românească	1593—1652
Molid cl. IV românească	1830—1890
Molid B. W. (construcţie)	2540—2595
Material de geluit	2300—2360

Șipci :

Șipci scurte de 1 m 620, 1,25 m 708, 1,50 m 825, 2 m 945, 2,50 m 1172, 3 m 1176, 3,50 m 1323.

Molid cl. V românească, lată 1475—1535

Brad cl. V românească lată 1090—1150

Cioplitură. 885—1090

Manele de 7—8 cm 6—7 lei, de 9—11 cm 8—9 lei bucata.

Tombant scurt 3—3,50 m 2000—2065

Marfa îngustă mai ieftină, cu aprox. 350 lei, la m. c.

Marfa de cântar lată — pro vagon — 11.800 lei 16.225 lei,
19.175 lei.

Lemnul de foc la granița ungurească pro vagon, în lei :

Nyirábrány 4227—4572

Bihakeresztes Köttegyán 4227—4570

Battonya 4720—5000

Lőkőshaza. 4570—4865

Cărbuni de lemn cl. I 15.340—16.225

⟨După «Magyar Fakereskedő⟩.

V i e n a, 29 Iulie, 1931.

Prețul pe m. c. în lei, partitate ab vagon gara Viena :

Molid cu 15% brad.

Trunchi ⟨Langholz⟩ 25—35 cm 432—500

Idem 10—17 m: 12—19 cm 380—405

Bușteni ⟨Blochholz 4—6 m, dela 20 cm 372—400

Cherestea de molid și brad —

Marfă de tâmplărie ⟨Tischlerware⟩. —

Molid 13 mm 16—22 cm 2475

Idem 26 mm dela 18—32 cm 2235

Dulgherie ⟨Bauware⟩ 26 mm: 18—32 cm. 4—6 m 1380

Dulapi de schelă ⟨Gerüstpfosten⟩ 50 mm: dela 16 cm 1190

Scânduri de lăzi ⟨Kistenware⟩ 13 mm 9—17 cm,

3—6 m 1032

Idem 20 mm: 10—17, 3—6 m 926

Grinzi ⟨Kantholz⟩ 4—6 m 10/13—15/15 1280

Rigle ⟨Staffeln⟩ 8/8—10/10, 4—6 m 1300

Lețuri ⟨Latten⟩ 4—6 m, 220/50 mm 1325

Lemn de foc, per vagon, în lei ab Viena —

Lemn de rășinoase, uscat și despicat 9250

Fag calit. I, uscat, 10% rotund 8650

⟨După «Int. Holzmarkt⟩.

Praga, 13 Iulie, 1931.

Prețuri notate la bursă, pe m c, în lei.

Trunchi de molid 650—750 ab Praga, 740—800 ab Ritzenhain. Pari de mină de molid și brad 15—19 cm 575—650, ab minele din nord-vestul Boemiei. Pari de mină de pin 15—19 cm, 550—600 ab Kladno. Lemn de celuloză 460—550 ab Ritzenhain. Grinzișoare (Polsterholz), cioplite pe două părți, înălț. 8 cm 3—6 m, 8—9 lei metrul liniar, fierăstruit pe două părți 8—10 lei m liniar ab Praga. Lețuri 1550—1850 ab Praga. Grinzi, după comandă debitate, până la 6 m lung. și 16 cm grosime, preț de bază 1250—1400 cu majorarea de 50—75 lei ab Praga.

Sc. de lăzi și dulgherie, 26 și 20 mm, 3—6 m, 10—17 cm, 1050—1150 18—32 cm 1150—1300, 13 mm, 3—6 m, 8—14 cm, 1000—1100, 10—16 cm 1200—1350, 17—24 cm 1400—1600 ab Praga.

Sc. de pardoseală cu lambă și uluc 2350—2700 ab Praga.

Dulapi de pin nesortați, 52 mm, dela 18 cm, 4—6 m, 2750—3100 ab Praga.

⟨După «Carpathia»⟩.

Liubiana (Jugoslavia).

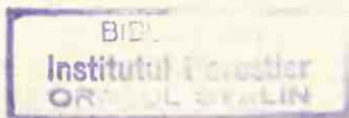
Prețul în lei, pe m c ab vagon, stația de încărcare, după încheerile bursei. Molid și brad: bușteni I și II, monte, 420—450, pari de telegraf 540—570, grinzi (bordonate) calit. mercantilă 750—810, grinzi (Trame) 540—600.

Fag: dulapi netiviți, naturali, 1200—1230, naturali, tivți 1500—1650, dulapi aburiți, tivți 1950—2250. Stejar: bușteni I și II, 750—900, grinzi (Bordonale) 3000—3300, dulapi netiviți, 2850—3000, bulzi netiviți 2400—2550, frise 2250—2550.

Traverse 2,60×14×25 cm: stejar, 144—159; fag, 81—87.

Cărbuni de fag: 180—195 per 100 kg.

⟨După «Int. Holzmarkt»⟩.



CASA DE CREDIT, ECONOMIE ȘI AJUTOR

A
CORPULUI SILIVIC C. E. A. C. S.

Sediul: București III - B-d Brătianu, 67

**Face toate operațiunile
de bancă. Imprumuturi la
membrii în contul sala-
riului, împrumuturi pe gaj
de efecte, pe ipoteci etc.**

**Primește spre fructificare la vedere
și pe termen în condițiuni avantajoase**
