

P. I. 112 p. legat
6862 ✓

REVISTA PĂDURILOR

ORGANUL SOCIETAȚII „PROGRESUL SILVIC”

SUMARUL:

- Anul forestier 1930* V. N. Stinghe
Anul forestier extern 1930 Gh. I. Ionescu
Studii-Referate: Pădurile munților Bucegi
și distrugătorii lor O. Marcu
Probleme administrative: Rentabilitatea
exploatărilor în regie V. Sabău
Fapte și comentarii: Metodele de ame-
najament din Franța Petre Antonescu
Pădurile și sovietele G.
Note asupra regenerării stejarului în arbo-
rețele în amestec de stejar cu carpen C. G.
Cronica: Consiliul superior silvic V. Lăzăreșcu
Varia G. I. I.
Pagini mercuriale: Exportul de lemne și
produse lemnoase pe luna Decembrie 1930.
Recenzii. — Revistă revistelor. — Informațiuni.
Soc. «Progresul Silvic». Memoriul înaintat Ministerului de Agricul-
tura și Domenii, în chestia salarizării Corpului silvic.
Publicațiuni. Deciziuni ministeriale.

REVISTA PĂDURILOR

Revue forestière roumaine

SOMMAIRE:

- L'année forestière 1930.* . . . V. N. Stinghe
L'année forestière externe
 1930 G. I. Ionescu
Études-Comptes-rendus:
 Les forêts des monts de
 Bucegi et leurs destruc-
 tions O. Marcu
Problèmes administratifs:
 Le rendement des exploi-
 tations en régie V. Sabău
Faits et commentaires:
 Les méthodes d'aménage-
 ment en France P. Antonescu
 Les forêts et les soviets G.
 Notes sur la régénération
 du chêne en mélange avec
 le charme C. G.
Chronique. Le conseil su-
 périeur forestier V. Lazăr
 Varia G. I. I.
Pages mercuriales: L'ex-
 port de bois en Décembre
 1930. Prix du bois rou-
 main sur le marché hon-
 grois
Révisions. — *Revue des revues.* —
Informations. — *Soc. „Progresul silvic“*
Publications. Décisions ministérielles.

REVISTA PĂDURILOR

Rumänische Zeitschrift für Forstwesen

INHALT:

- Das Forstjahr 1930* V. N. Stinghe
Das Forstjahr 1930 im
Auslande G. I. Ionescu
Abhandlungen: Die Wal-
 dungen des Bucegigebir-
 ges und ihre Schädlinge O. Marcu
Verwaltungsfragen: Die
 Rentabilität der Regie-
 waldnutzungen V. Sabău
Mitteilungen: Die Forstein-
 richtungsmethoden in
 Frankreich P. Antonescu
 Die Waldungen und die
 Sowjeten G.
 Bemerkungen über Ver-
 jüngung der Eichen- und
 Weissbuchenmischbestände C. G.
Chronik: Versammlung des
 höheren Forstrates V. Lazăr
 Varia G. I. I.
Holzmarkt: Holzausfuhr im
 Dezember 1930. Preise
 des rum. Holzes auf dem
 ungarischen Markt, usw..
Rezensionen. — *Die Zeitschriften.* —
Nachrichten.
Progresul Silvic: Vereinsangelegenheiten.
Ämliche Veröffentlichungen.

P. 43 (jublet)

6862

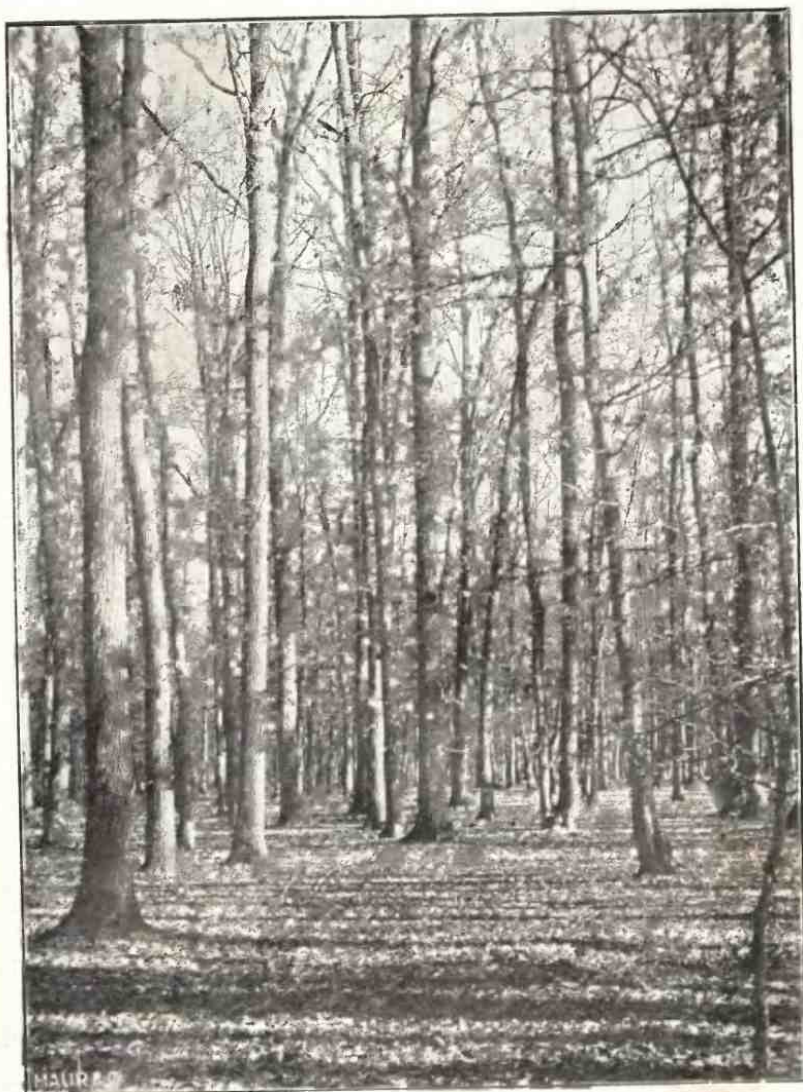


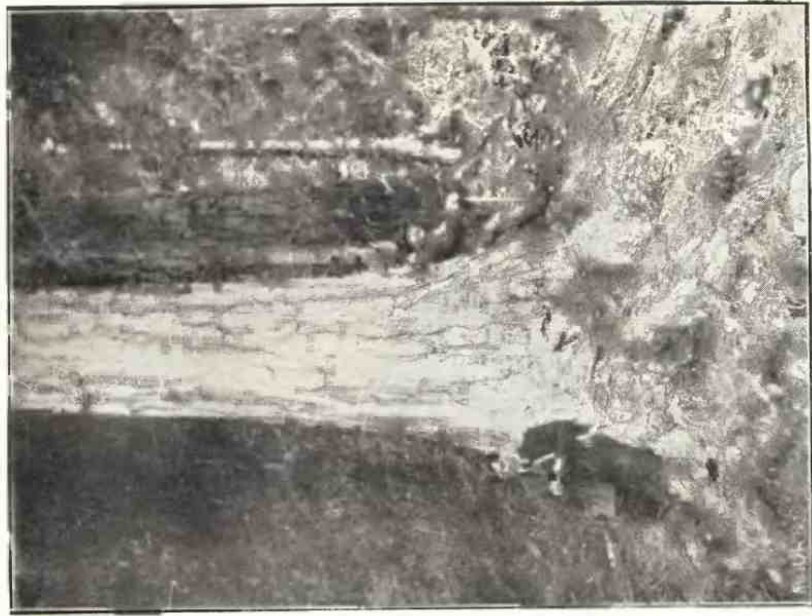
Foto-M. Petcuț

Codru de stejar, la Snagov.
Futaie de chène à Snagov.
Eichenhochwald (Snagov).



Stegar pedunculat.
Chêne pédonculé.
Stielatche.

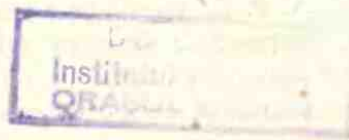
Veterani ai pădurilor noastre.
Vétérans de nos forêts.
Veteranen unserer Wälder.



Larice.
Mélèze.
Lärche.

Foto-M. Petcuț

6862



ANUL FORESTIER 1930

de V. N. STINGHE

1930 se așează în rândul anilor de importante realizări în domeniul forestier și va fi desigur înscris cu litere mari în istoria silviculturii românești, alături de anii 1864, 1881 și 1910.

Nu scrutăm cu pretențiozitate viitorul, nici nu anticipăm asupra drepturilor de judecare și apreciere ale istoriei, dar nu ne putem opri de a ne spune convingerea: înfăptuirile sale sunt menite să influențeze adânc destinele gospodăriei noastre pădu-rărești.

Spunând acestea, ne referim la cei care ne-au dat cele mai bune intențiuni ale unui guvern și ale unui ministru preocupat de binele obștesc, ne referim la legile cu caracter forestier, care au reținut în bună parte atenția și preocupările parlamentului în primăvara anului 1930.

Am avut ocaziunea să semnalăm cititorului, încă de acum un an, în acelaș loc, conștiințioasa examinare la care au fost supuse toate problemele forestiere pe care activitatea legislativă a guvernului avea să le soluționeze, și acum e locul să arătăm că pregătirea legilor, ea însăși, a fost foarte laborioasă. Deși la sfârșitul anului 1929, «legea pentru administrarea pădurilor Statului» cât și aceea «pentru ameliorarea terenurilor degradate» erau până într'atât de pregătite, încât s'au putut discuta în revistă nu numai principiile, dar chiar și factura sub care se prezentau, ele n'au trecut prin parlament de cât spre sfârșitul sesiunii.

Nu vom comenta efectele în linii mari, ale acestor legi. E nevoie pentru aceasta să ne depărtăm în timp de epoca nașterii lor, să le lăsăm să câștige perspectivă, dar putem spune câteva cuvinte despre rezultatele imediate ale celor 8 luni de aplicare în care s'au putut vedea și greutățile ce le stau în drum.

În ce privește Casa autonomă a pădurilor Statului C. A. P. S., creațiune a primei legi amintite, o constatare cu care începem: s'a văzut că dela o administrație centralizată cum am cunoscut-o în trecut, nu se poate ajunge deodată la una descentralizată, cum o dorește legea. Lucrul e și natural, fiindcă deși avem legi noi, avem aceiași oameni cari au lucrat și până acum, și apoi există o oarecare inerție a faptelor, care numai în teorie se poate reduce complect în scurt timp. Tot astfel nu se poate realiza de cât treptat comercializarea sau — ca să precizăm mai bine — spiritul comercial, capacitatea de a gândi și acționa negustorește. Lichidarea unui trecut întreg, adăpat dela concepția pur administrativă, se face pe îndelete și o bună parte din activitatea C. A. P. S.-ului este încă luată de chestiuni de reformă agrară, validări de contracte vechi, lichidări de procese, invoeli la pășunat, numiri de pădurari, etc.

În altă ordine de idei, am avut de constatat o oarecare deosebire între cei care aștepta dela lege guvernul și în general lumea care stă mai departe de pădure și cei care au văzut în ea silvicultorii. Primii au privit-o ca fiind o soluție pentru nevoile financiare din ce în ce mai accentuate ale țării, ultimii, ca un prilej de a introduce o rațională cultură și exploatare. Pentru cei dintâi un prim efect al legii s'ar fi așteptat să fie un aflux de capital dornic să valorizeze o bogăție care — după cum îi merge fama — ar fi să fie mare ca în basme, pentru cei din urmă ar fi trebuit să constituie o rupere cu trecutul de antreprenori și arendași, și o întronare a metodelor mai științifice. Dar vremile grele care ne bântuesc au stat în calea acestor așteptări: criza economică cu proporții mondiale a făcut să fie prudent capitalul, care pentru rizicurile cele mai mici chiar, reclamă remunerări disproporționate, iar pentru exploatările conduse îngrijit de silvicultori, cu împrăștiere de tăeri, regenerări naturale și celelalte, lipsesc banii, sumele de investiție și lipsește conveniența față de prețul extrem de scăzut al materialului.

Da. Criza ale cărei proporții s'au accentuat în a doua jumătate a anului, a produs situații care până acum nu păreau posibile în materie de exploatare forestiere: când s'a făcut legea C. A. P. S. se pornea dela considerentul că nu e pusă în valoare toată posibilitatea pădurilor, la sfârșitul anului 1930 întrebarea era: cu să se vândă și atât cât se tăiasă? Deaceia pare acum așa de

natural că la licitațiile C. F. R. sau R. M. S. sau P. T. T., sau ale armatei, etc. C. A. P. S. apare ca amator să furnizeze material. Este fără îndoială și o aplicare a legii, dar este desigur și un efect al crizei.

Între timp regiile Statului și-au verificat programul și după caz și-au redus sau și-au sporit activitatea în raport cu posibilitățile de plasament, care și el este facilitat mult de vânzările prin bună învoială pe care legea nouă le permite pe scară mare. Ori cum s'ar prezenta bilanțul acestor regii — și sigur este că-i activ — ele au și netăgăduitul merit de a constitui un bun mijloc de specializare a silvicitorilor români, cari până în timpul din urmă s'au ținut mai mult sau mai puțin departe de preocupările comercializărilor și ale industrializării lemnului.

Mai presus însă de toate acestea, ceiace voim să subliniem, pentru că o considerăm deocamdată cea mai plină de consecințe dintre realizările C. A. P. S.-ului, este contabilitatea în partidă dublă, generalizată în toate operațiunile; o subliniem cu atât mai mult, cu cât știm ce greu reușește să se introducă la alte regii autonome și mai ales cu ce sacrificii bănești.

Intr'un fel de conexiune spirituală cu această introducere de contabilitate, adică de claritate și precizie în socoteli, stă tendința puternic manifestată de a se introduce claritate și precizie în ordine: instrucțiunile detaliate, tipărite și redactate limpede, sunt încă o înfăptuire a lui 1930.

Din mulțimea realizărilor de tot felul care constituiesc activitatea anului trecut la Casa pădurilor, vom menționa încă două fapte: preluarea golurilor de munți de către serviciul silvic, ceiace va constitui de sigur punctul de plecare pentru o epocă de ridicare economică a muntelui, dacă la timp și cu toată energia se vor aplica metodele de cultură rațională care până acum, la noi, n'au văzut nicăeri nici măcar un început de aplicare, și — un început destul de palid — de reluare în administrare a vânătoarei din pădurile Statului: arendările pe anii viitori s'au făcut tot de direcția vânătoarei, dar cu asentimentul C. A. P. S.-ului.

«Direcțiunea regimului silvic», cea de a doua creație a «legii pentru administrarea pădurilor» a lucrat și ea fructuos în 1930.

Activitatea sa s'a deschis sub auspiciile unei legi noi, legea

dela 4 Iulie, care s'a bucurat de o înaltă protecție, și care, printr'un articol unic, a extins de fapt regimul silvic în toate pădurile țării.

Impărțirea atribuțiilor vechei «Case a pădurilor» între acest oficiu și C. A. P. S., a condus și la o separare teritorială, urmată de o separare de personal, ambele realizate cu destule jertfe. Dar în această privință mai e încă de lucrat.

«Regimul silvic» s'a angajat și el pe drumul descentralizărilor. Primul pas, pe care-l considerăm după toată importanța sa, a fost instituirea «comitetelor regionale» pentru aprobarea regulamentelor de exploatare la păduri până la 50 ha. Lucrând pe bază de instrucțiuni precise, aceste comitete pot nu numai să aducă înlesniri serviciului, dar să contribuie și la introducerea mai grabnică a unei rânduiri în exploatarea pădurărești.

Îngrijita administrare a pădurilor comunale, posesorale, etc., a constituit o continuă preocupare a direcțiunii și constatăm cu plăcere realizări în acest domeniu: bugete forestiere pentru fiecare proprietar, programe de lucru, iar regenerarea suprafețelor tăiate, asigurată tot mai mult, spre care scop direcțiunea pășește la înființare de pepiniere proprii.

De atenție s'au bucurat și pădurile de pășune și izlazurile împădurite, dar aici efectul obținut este mai redus, dat fiind că acțiunile întreprinse sunt de multe ori contracarate de cei în folosul cărora se fac și cari nu-și cunosc interesul.

Aplicarea legii pentru «Ameliorarea terenurilor degradate», care cade tot în sarcina direcției regimului silvic, s'a lovit de lipsa mijloacelor bănești, înfăptuirile ei fiind în funcție mai ales de excedentul C. A. P. S-ului, excedent care n'a existat în primul an de funcționare, și în al doilea rând de subvenții și fonduri bugetare, care totdeauna sunt reduse. Proiectele însă care au fost întocmite, cum și rezultatul celor câteva care au fost aplicate pe teren din modestele mijloace bugetare, ne îngăduie să vedem ce s'ar putea obține dacă s'ar găsi fondurile necesare.

Consiliul tehnic al pădurilor a acordat un sprijin susținut întru realizarea prevederilor noilor legi: asupra unui număr extrem de mare de chestiuni, consiliul a fost chemat să-și dea avizul, pe care caută tot mai mult să-l prezinte la înălțimea ultimelor aspecte ale doctrinei.

Dar Corpului silvic, care s'a ostenit desigur mult pentru realizările expuse, anul 1930 nu i-a fost favorabil. «Terenul de hrană», care în special corpului silvic inferior, în lipsa unei salarizări care să răsplătească omeneste munca, îi dădea posibilitatea unei compensări, i-a fost luat. Despăgubirile în bani care i s'au acordat, nu îndreaptă răul decât în mică măsură. Și lucrurile sunt la început: ele se îndreaptă spre reducerea și a celui alt drept în natură — lemnele — și apoi reducerea salariului, care vor fi realizate în anul următor. Dar toate aceste vicisitudini nu micșorează energia Corpului, care lucrează și va lucra continuu și activ, contribuind mereu la ridicarea tot mai mult a prestigiului silviculturii.

În altă ordine de idei însă, s'a făcut corpului silvic și o mare dreptate. Pentru prima oară de la votare, legea de organizare s'a aplicat integral în sensul că pe lângă avansările la alegere, s'au făcut și toate cele la vechime. Prevederile bugetare n'au mai fost o piedică pentru aceste avansări: ele au avut la început caracter onorific, dar în cursul anului, onorificii au fost încadrați în buget.

Numiri și mișcări în personal s'au făcut relativ multe: ele au fost prilejuite de scindarea serviciilor «C. A. P. S.»-ului și ale «Regimului silvic» și de reducerea direcțiilor. În ce privește mișcărilor, punând omul indicat în locul potrivit, ele au căutat să împace cât mai mult și interesele familiare ale celui vizat.

*

Societatea «Progresul silvic», exponentă a aspirațiilor, dar și a puterilor unui corp de intelectuali, își continuă drumul său pe care nu ezităm a-l califică de «ascendent». Propășirea morală alături de prosperitatea materială, iată cele 2 aspecte ale vieții sale, aspecte asupra cărora voim să ne oprim puțin.

Prin scrieri, prin conferințe — e adevărat acestea mai puțin, dar bine plasate, în cercuri în care cuvântul bun e așteptat și rodește curând —, în reuniuni și excursiuni și în fine în adunarea sa generală, s'a insistat totdeauna asupra obiectivelor de urmărit pe toate domeniile care au contingențe cu silvicultura. Numărul amicalor cauzei forestiere sporește, cuvântul specialiștilor pădurii este din ce în ce mai mult ascultat. Desbaterile adunării generale au ost urmărite cu atenția cuvenită de cercurile din afară și au servit adeseori pentru importante realizări.

Starea materială a societății este din cele mai bune, ceiace i-a permis pe de o parte să se dedice scopurilor sale culturale, să pună premii pentru lucrări silvice bune, să completeze activ biblioteca, să susție publicațiunile forestiere, pe de altă parte să urmărească și ajutorarea membrilor săi. În acest scop a luat în mână anul acesta chestiunea sanatoriului dela Govora al silvicilor, spre a termina lucrările și a pune cât de curând cele aproape 100 de camere la dispoziția suferinșilor noștri, operă pentru care se cuvine toată lauda, și inițiatorilor și celor ce o vor desăvârși.

Conferințele tratând subiecte forestiere și adresate intelectualității, conferințe care altădată erau în mare cinste la societatea noastră și sunt și azi la aproape toate grupările de profesioniști, constituiesc în 1930 un teren pe care activitatea a fost deficitară. Ceiace au făcut câțiva colegi la București ori la Iași nu e îndestulător. Anul următor va trebui să împlinescă acest gol, fiindcă dacă este un reproș de făcut concepției noastre de forestieri, este că încă n'am izbutit să eșim cât trebuie în afara cercului nostru restrâns și să interesăm destul lumea intelectuală care constituie în acelaș timp și pătura conducătoare. Să o interesăm, să o aducem la noi, să o punem la colaborare și vom obține rezultate nebănuite de mari! E un domeniu pe care este încă mult de lucrat.

●

În ce privește învățământul, ca lucru nou avem de semnalat trecerea școlii politehnice la ministerul instrucției, la care tinde a se grupa tot ce e învățământ superior, dar într'o formă care să nu-i desființeze legăturile firești și cu ministerele de resortul fiecărei specialități care se predă în școală. Despre secția silvică în special relevăm eforturile pe care le face spre a-și organiza cât mai bine învățământul practic și aplicat, cum și faptul că vizitele sale sunt tot mai interesante: în revista noastră, în câteva numere, s'a descris excursia din vara asta în Jugoslavia.

Această excursie a elevilor forestieri, o alta făcută în Franța de un grup de membri ai societății noastre cari se interesau de lucrările de corecțiune, de torenți și de ameliorări pastorale, prezența în străinătate, la studii și stagiu în diferite servicii forestiere, a unui număr destul de mare de ingineri silvici, participarea constantă a experților forestieri români la conferințele anuale ale co-

misiunii apelor basinului inferior al Dunării, constituiesc – alături de răspândirea revistei noastre în toate țările culturale – contactul pe care silvicultura română îl are și înțelege să-l păstreze cu mișcarea forestieră străină.

L'année forestière 1930

On passe en revue les principaux faits de la vie forestière roumaine pendant l'année 1930. La première partie de cet exposé examine l'application des lois «pour l'administration des forêts» et «pour l'amélioration des terrains dégradés», dans le reste, on trouve quelques mots sur la vie de la société forestière, les publications, les questions d'enseignement et les rapports avec la vie forestière étrangère.

Das Forstjahr 1930

Kurze Besprechung der wichtigsten Ereignisse im forstwirtschaftlichen Leben Rumäniens, im Laufe des Jahres 1930. Verfasser schildert die bisherigen Ergebnisse des neuen Gesetzes betreffs Verwaltung der Forsten, sowie des Gesetzes betreffs Restaurierung des degradierten Geländes. Im übrigen werden die forstliche Vereinstätigkeit, literarische Erscheinungen, Forstunterrichtsfragen u. schliesslich die Beziehungen zum Forstwesen des Auslandes besprochen.

ANUL FORESTIER EXTERN 1930

— PIAȚA LEMNULUI —

de Gh. I. IONESCU

Existența solidarismului economic dintre popoarele lumii n'a fost — poate — niciodată verificată ca astăzi, când mizeria și anarhia morală și materială sdruncină din temelii organizația socială și politică a statelor. Anul 1930 soldează cu peste 20 milioane șomeuri și cu cele mai grele probleme, a căror deslegare o transmite anului ce vine.

Incercările infructuoase făcute izolat de diverse țări din Europa, au dus la convingerea că numai prin colaborarea sinceră a tuturor națiunilor europene s'ar putea ieși din criza, ce se întinde ca un flagel peste întreg pământul. Prăbușirea a sute de bănci și miile de oameni ce mor de foame în țara cu cel mai mult aur din lume, în Statele- Unite, ne dau icoana cea mai completă a dimensiunilor și intensității crizei de astăzi.

Economia forestieră — ramură a economiei generale — s'a resimțit în cea mai mare măsură de nevoile financiare ale statelor și de sărăcia popoarelor. Lipsa de capital, restrângerea activității industriilor consumatoare de lemn, scăderea capacității de cumpărare individuală, nesiguranța relațiilor comerciale, toate s'au resfrânt puternic asupra pieței lemnului și au dus, fatal, la scăderea prețului, care de multe ori n'a mai acoperit nici cheltuelile de cost.

Măsurile vamale protecționiste luate de unele state au contribuit la agravarea crizei forestiere. Luăm un exemplu: În urma scumpirii tarifului căilor ferate germane, transportul cherestelei din Austria către Franța — unul din principalii consumatori — și Germania, a devenit imposibil, deoarece marfa austriacă fiind produsă deja prea scump — date fiind condițiile sociale și sarcinile fiscale specifice acestei țări — nu a mai putut suportă majorarea

frachtului. Prin această urcare a tarifului, Germania înlătură concurența Austriei și dă posibilități de o valorificare mai rentabilă a pădurilor sale din Sud.

Lipsite de debușeurile pe care le oferia Franța și Germania, 50 % din fabricile de cherestea din Austria au închis porțile, iar restul lucrează numai câteva zile din săptămână, având de luptat cu mari greutăți financiare. Exportul Austriei — la capitolul lemn — a fost în primele 9 luni din 1930 de 13.746.560 quintale ¹⁾, ceea ce înseamnă cu 2.738.293 quintale mai puțin, față de perioada corespondentă din 1929. Exprimată această diferență în procente, pe natură de materiale, avem — după datele statistice oficiale — o scădere de 12,4 % pentru lemnul de lucru brut și 16,1 % pentru cherestea ²⁾.

Politica protecționistă inaugurată de Germania — și resimțită și de noi — este criticată de multe cercuri germane, deoarece producția lemnului indigen, care este de 50 milioane m c lemn brut, nu poate acoperi consumul intern estimat la 37 mil. m c lemn de lucru, deoarece admitând o pierdere de 50 %, prin prelucrare rezultă că de fapt producția proprie este abia de 25 mil. m c, restul de 12 mil. m c trebuie importat, interesele industriei reclamând aceasta în mod imperios.

Prețul lemnului, care a înregistrat în 1930 scăderi ce au ajuns în Franța și Polonia la 60 % din prețul din 1929, a fost influențat și de concurența inversunată pe care și-o fac statele producătoare, în goana lor de acaparare a diverselor debușeuri.

Piața europeană a lemnului, constituită de țările importatoare: Anglia, Germania, Franța, Italia, Grecia, Olanda, Belgia și Spania, este disputată de patru mari puteri (regiuni) producătoare: America de Nord (Statele-Unite), țările nordice (Suedia, Finlanda și Norvegia), Uniunea Sovietelor (U. S. S. R.) și Europa Centrală, care încorporează și România.

America de Nord joacă un rol mult mai mare decât s'ar părea. Poziția ce o deține pe piața europeană nu o datorează numai lemnurilor sale exotice, ci și rășinoaselor, similare în ce privește însușirile tehnice, rășinoaselor din Europa. În consolidarea situației sale este ajutată de scăderea continuă a transportului pe apă, de

1) quintal = 9—100 kg.

2) Der Holzmarkt Nr. 144/930.

organizarea incomparabilă a producției și desfacerii. Cifrele de mai jos ne scutesc de alte comentarii.

Valoarea totală a produselor forestiere exportate în 1929/30 (1 Iulie 1929 – 30 Iunie 1930) se ridică la suma de 148.423.359 dolari, ceea ce înseamnă 24.689.854.235 lei, la cursul de 165 lei dolarul.

În anul 1929/30, Statele Unite au trimis spre Europa – principalul său deținator – produse lemnoase de circa 128 mil. dolari (circa 86%) din totalul exportului, reprezentând un volum de 14.583.254 fuși cubic ¹⁾ cu 431.521 f. c. mai mult decât în 1928/29. Principalele articole exportate sunt: 3,6 mil. traverse în valoare de 3,3 mil. dolari, 436.593 f. c. lemn tare pentru 28,6 dolari, din care stejarului îi revine o cotă de circa 13,5 mil. dolari, 790.916 f. c. scânduri și dulapi de douglas estimate la 17,6 mil. dolari, 658.581 f. c. cherestea de felurite specii pentru 16.648.829 mil. dolari, 598.850 f. c. pin southern reprezentând peste 25 mil. dolari, doage, furnir, placaje, lăzi, etc. pentru 36,7 mil. dolari.

Lemnele americane se desfac în Anglia și Germania, în primul rând, apoi în Italia, Olanda, Spania, etc.

Cherestea Statelor Unite se înscrie la importul Germaniei, în prima jumătate a anului 1930, care corespunde cu epoca 1 Ianuarie – 30 Iunie 1930 din anul economic american 1929 – 30, cu 801,299 quintale, imediat după Polonia, care ocupă încă primul post ²⁾.

Exploatarea în industria cherestelei are în Statele Unite dimensiuni uriașe, iar comercializarea, așezată pe cele mai noi principii de raționalizare și standardizare, funcționează cu o precizie uluitoare, finanțele de care dispun, fac iluzorie orice concurență din partea unor state ca Austria, România, Polonia.

Finlanda și Suedia dețineau până anul trecut supremația în Nord-Vestul Europei, cu toată concurența Statelor Unite. Cu o industrie perfect organizată și cu un sistem de desfacere ce poate sluji drept model, cu materiale de superioară calitate și ieftine – transportul aproape exclusiv pe apă – își desfășeau produsele fără greutate. Reaparitia Rusiei în comerțul internațional și forma violentă din anul 1930 – dumpingul forestier – a tulburat, în oarecare

1) 1 fus cubic (M feet) = $\frac{1}{2}$ standard = 2,34 m c.

2) Der Aussenhandel mit Holz, im 1-ten Halbjahr: Der Deutsche Forstwirtschaftler No. 78/930.

măsură, activitatea acestor țări. Exploatarea pădurilor în țările nordice, bazată pe un veritabil «raport susținut», determină o producție egală de la an la an și un export quasi-constant.

După cifrele statistice publicate în «*Timber Trades Journal*» în 1930, exportul acestor țări a fost în periodul 1925–1929, în raport cu cel din 1912, după cum urmează :

Anul	Suedia	Finlanda	Norvegia
1912	1.009.000	686.000	173.000
1925	1.020.000	1.030.000	133.000
1926	915.000	1.120.000	129.000
1927	1.050.000	1.275.000	98.000
1928	1.068.000	1.141.000	111.500
1929	1.200.000	1.200.000	121.000

Cifrele sunt date în standarzi (1 standard = 4,67 m c).

Pe primele șase luni ale anului 1930, avem după «*Wirtschafts-dienst*», publicație a Universității din Hamburg, următoarele date, comparativ cu aceeași perioadă din 1929:

Valoarea exportului lemnului finlandez s'a urcat de la 825,1 milioane la 891,7 milioane mărci finlandeze. Creșterea în volum este deasemeni apreciabilă, după cum se vede din tabloul de mai jos:

	1930	1929
Lemn de rășinoase, rotund	789.759 m c	579.479 m c
Pari de mină	441.879 »	234.749 »
Lemn de celuloză	328.720 »	315.358 »
Lemn de constr. dat la fierăstrău	1.266.924 »	1.183.195 »
Scânduri (nedate la rindea)	563.046 »	484.189 »
Battens (dulapi)	443.691 »	428.914 »

Exportul Suediei suferă în schimb ușoare scăderi. Astfel, lemn neprefucrat s'a exportat numai 50.381 m c față de 54.083 m c, exportat în primele șase luni din 1929; deasemeni, volumul cherestelei, traverselor, dulapilor, etc., a ajuns de la 2.188.998 m c la 1.917.260 m c. Fenomenul se remarcă și la exportul pastei de hârtie.

Norvegia înregistrează o variație – tot în minus – la volumul exportului, care de la 1.191.164 m c a ajuns la 1.113.435 m c.

Rusia Sovietică, prin imensele sale bogății păduroase – după ultimele cifre oficiale publicate în 1930, posedă 934,2 milioane hectare, din care aproape 160 mil. în părțile europene – și prin

ținuta sa politică specială, este chemată a juca un rol important în economia mondială a lemnului, oricât s'ar încerca să se constate posibilitatea valorificării acestor avuții, invocându-se lipsa de drumuri, insuficiența capitalului, etc. O cercetare mai atentă și obiectivă a stărilor de lucruri de acolo, a eforturilor uriașe ce se fac de Soviete de a învinge greutățile care le stau în calea realizării programului lor economic, ne va convinge de poziția Rusiei în viața internațională. Invitațiunea lansată Uniunii Sovietelor (U. S. S. R.) de către Liga Națiunilor, de a conlucra la soluționarea problemelor economice la ordinea zilei, este cea mai convingătoare dovadă.

Influența lemnului sovietic asupra pieței europene a fost clar definită de d-l Profesor M. Drăcea, în interview-ul acordat și publicat în ziarul «Argus» din 13. XI. 1930.

Din cele arătate de D-sa — afirmațiuni ce se verifică până azi — influența apariției lemnului rusesc este direct simțită în bazinul nord-vestic al Europei, concurând Suedia, Finlanda, Polonia și, în mod indirect, Austria, Jugoslavia și România. D-l profesor Drăcea crede că importanțele noastre debușuri situate în bazinul mediteranean, nu pot fi stingherite, deoarece lipsesc căi de comunicație directe între regiunile împădurite și Marea Neagră.

Se poate însă ca în viitor, lucrurile să ia un alt aspect. Intr'o carte despre Uniunea Sovietelor ¹⁾ găsim date impresionante asupra căilor ferate normale, forestiere, agricole, etc. ce se execută în prezent acolo. La pagina 270 întâlnim proiectul unirii apei Peciora cu râul Kama, afluent al fluviului Volga. De asemenea se arată că în scurtă vreme va începe săparea unui canal — în dreptul orașului Stalingrad — între Volga și Don. Traduse în fapt aceste proiecte, nimic nu se va opune ca lemnul din ținutul Peciora să ajungă la Marea Neagră, pe calea ieftină a apei. Din acel moment, exportul nostru va suferi direct presiunea produselor rusești.

Evoluția exportului rusesc în ultimii cinci ani, în comparație cu cel din 1912, este următoarea:

1) G. Grinko: Le plan quinquennal, 1930, Paris.

1912	1.180.000	standarzi
1925	405.000	»
1926	320.000	»
1927	446.000	»
1928	560.000	»
1929	829.000	»

Trebue reținut faptul că totalul din 1912 cuprindeă și exportul lemnului ce provenea din Estonia, Lituania și Polonia rusească. Pe baza cifrelor de mai sus, se poate afirma că, la sfârșitul anului 1929, U. S. S. R. a atins la export cantitatea ce exporta înaintea războiului mondial.

Întârzierea publicațiunilor serviciului statistic forestier rus ne împiedecă a da cifre asupra evoluției exportului în 1930. Din datele importului diverselor state apusene se vede că Sovietele au exportat mai mult decât în anii precedenți. Explicația vine în mod firesc, dacă se consideră faptul că marfa rusească se oferă la prețuri foarte mici, ce desfid orice concurență. Costul de producție, rezultat al confiscării materiei prime și muncii forțate, e infim, iar nevoia lor de devize străine e atât de vitală, că de multe ori prețul e hotărât de cumpărător.

În statistica Germaniei, la import, aflăm următoarele cifre — în quintale — asupra lemnului importat din U. S. S. R. în perioada anilor 1928, 1929 și 1930, — care permit oarecare concluziuni:

	1928	1929	1930
Lemn de rășinoase, rotund.	178,905	371.851	958.953
Stâlpi de mină	—	—	40.102
Cherestea	442.451	383.637	639.691
Celuloză	73.300	300.050	2.218.474

Creșterea importului lemnului sovietic în Germania se face în defavoarea Austriei, României și mai ales Poloniei. Instabilitatea pieții, din cauza felului de vânzare al U. S. S. R., a determinat cercurile interesate să ceară guvernului german măsuri de prohibirea importului produselor rusești.

Dintre faptele importante petrecute în comerțul european, notăm înțelegerea stabilită în cursul lunii Septembrie 1930, între trustul englez «Central Softwood Buying Corporation Ltd.» și Uni-

nea Sovietelor, care se obligă să furnizeze Angliei în 1931, cantitatea de 600.000 standarzi cherestea, prețurile pornesc dela 11 lire sterline și 10 schilingi standardul.

În 1931, celor trei principale state care alimentează piața engleză, li s'au fixat cotele de mai jos, pe baza contractelor încheiate :

	<u>1929</u>	<u>1931</u>
	<u>Standarzi</u>	
Suedia	416.000	330.000
Finlanda	493.000	340.000
Rusia	516.000	600.000

În ce privește Europa Centrală (Austria, Jugo-Slavia, Ceho-Slovia, Polonia și România) greutățile cu care luptă industria lemnului sunt din cele mai mari, lipsa de capital și de o organizare unitară de desfacere îngreunând și mai mult lupta ce trebuie să susție pentru conservarea debușeurilor.

Aproape în toate țările agrare, prin deprecierea cerealelor, comerțul lemnului se vede lipsit de consumatorul intern. care absorbă o bună parte din produse.

Soluțiuni salvatoare, care să pună sfârșit crizei forestiere, nu se văd, încercările făcute până azi, n'au adus rezultate pozitive.

În văzduh plutesc planuri mari, pornite din convingerea unanimă că numai unirea tuturor popoarelor europene poate duce la asanarea situației. Din frământările de azi va răsări poate o stare mai bună, alături de care și producția forestieră își va deschide un făgaș, potrivit importanței ce are în economia generală.

Alături de manifestările de solidaritate internațională din ultima vreme, menționăm «Congresul lemnului», care va avea loc la Paris, la începutul lunii Iulie 1931, congres chemat să avizeze asupra celor mai potrivite măsuri, pentru stăvilirea cu un ceas mai de vreme a falimentului ce amenință industria și comerțul forestier.

L'année forestière externe 1930

Un exposé sur l'évolution de la crise forestière pendant l'année passée et sur les derniers aspects du commerce du bois en Europe.

Das Forstjahr 1930 im Auslande

Betrachtungen über die Gestaltung des forstlichen Krisis im Laufe des vorigen Jahres und über die Entwicklung des Holzhandels Europas während der letzten Monaten.



STUDII-REFERATE

PĂDURILE MUNȚILOR BUCEGI ȘI DISTRUGĂTORII LOR

de Dr. O. MARCU

În vara anului 1930 am avut prilejul să-mi petrec timpul dela 10 Iulie până la 10 August, în munții Bucegi.

În acest interval m-am ocupat cu colectarea de coleoptere ¹⁾, voind să-mi aprofundez cunoștințele referitoare la răspândirea coleopterelor în Carpații țării românești, cât și cu studiul biologic al distrugătorilor coleopteri din pădurile aceluiași masiv de munți.

Pădurile, începând dela Bușteni sau Sinaia, sunt constituite în mare parte din foioase. Esența principală întâlnită în aceste locuri este *Fagus silvatica*. Zic în mare parte, pentru că bradul și moliftul pătrund pe alocuri adânc în valea Prahovei, păstrându-se astfel numai pe ici-colo succesiunea tipică a elementelor ce le compun.

Aceiași stare de lucruri o întâlnim și în cealaltă parte a Bucegilor, către Bran (Șimon). Și aici observăm că pădurile sunt în regiunea inferioară constituite din fag sau, mai rar, dintr'un amestec de fag, brad și molift. Fagul predomină la început. Mai sus fagul devine din ce în ce mai rar, până dispăre cu totul, pă-

1) Studiul asupra tuturor coleopterelor colectate în acest interval de timp, între care sunt două aberațiuni, cât și o specie nouă pentru fauna paleartică, va apare mai târziu.

durile fiind constituite din brad și molift, sau bradul lipsește cu desăvârșire, fiind înlocuit de molift. Pădurile de molift au întinderile cele mai mari, atât în valea Prahovei, cât și în valea Ialomiței (cursul superior). Succesiunea elementelor care compun pădurile este cam aceeași ca și în Bucovina, Moldova și Ardeal. Pădurile de molift se ridică în munții Bucegilor până la aproximativ 1.750 m (nu pretutindeni).

După molift urmează jepii. De cele mai multe ori, o zonă de trecere, în care se află moliftul și *Pinus pumilio* și abia după această zonă încep masivele de jepi. (Babele, Doamnele, Cocora). Grupuri de *Larix* se află pe Cocora. Afară de esențele amintite, e probabil să se afle pe Horoaba sau în nemijlocită apropiere de acest loc, și *Pinus cembra* în stare naturală. Cu toate că mi-am dat toate silințele să găsesc grupul de *Pinus cembra*, n'am putut să-l aflu. Dealungul pâraelor afluate ale Ialomiței se pot observa specii de *Salix*, cât și de *Alnus* (Cocora, Horoaba).

În cele ce urmează voi să dau lista coleopterelor dăunătoare în pădurile munților Bucegi, cât și unele date biologice pentru *Ipidae*, în special pentru regiunea dela Bulboace până la Obârșia.

Anobium striatum Ol. Pretutindeni, în lemn de molift.

Anthaxia 4 - punctata L. Foarte frecventă în tot cursul superior al Ialomiței. Se poate prinde în număr mare pe *Compositae*.

Buprestis rustica L. Foarte frecventă în pădurile de molift.

Prionus coriarius L. Stâna regală.

Coenoptera minor L. Frecventă pe molift, la Cocora.

Oxymirus cursor L. Pe Vârful cu dor. Rară.

Rhagium inquisitor L. La Bulboace, Cocora, pe molift.

Tetropium castaneum L. Frecuent pe molift la Cocora.

Tetropium castaneum a. aulicum F. Ca și forma tipică.

Tetropium castaneum a. luridum Lin.

Tetropium fuscum Fbr. Cocora, pe molift.

Callidium violaceum L. Cocora, pe molift.

Monochamus sartor F. Cocora. Rar.

Monochamus sutor L. Frecuent pe *Pinus pumilio* (Bătrânele, Doamnele, Babele).

Acanthocinus reticulatus Razum. Cocora. Rar.

Pogonochaerus hispidulus Piller. Doamnele. Rar.

Lochmaea capreae L. Foarte frecventă în toată regiunea pe sp. de *Salix*. Am avut-o în majoritatea cazurilor în stare larvală.

Plagiodera versicolor Laich

Phytodecta vulgatissima L.

Phytodecta tibialis Suffr.

Phytodecta vitellinae L.

} În toată valea Prahovei, la Bușteni, pe specii de *Salix*.

Luperus viridipennis Germ. Impreună cu a. *varicollis* Weise, foarte frecventă pe specii de *Alnus*.

Otiorrhynchus niger F. Foarte frecventă pe molift.

Otiorrhynchus scaber L. Ca și specia anterioară. Roade scoarța pueților de molift.

Otiorrhynchus fuscipes Ol. Ibidem.

Phyllobius argentatus L. Casa Peștera. Rară.

Phyllobius viridicollis F. Foarte frecventă în toată regiunea. Mai ales în locurile replantate cu pueți de molift, (Bulboace).

Hylobius abietis L. Foarte frecvent în toată regiunea. Un dușman temut al pueților de molift. Roade scoarța, distrugându-i.

Rhyncolus culinaris Germ. În lemn de molift, la Casa Peștera. Un distrugător tehnic temut.

Orchestes fagi L. Răspândit cu fagul pretutindeni, în valea Prahovei, cât și la Bran.

Anthonomus varians Payk. Pretutindeni în regiunea moliftului.

Dendroctonus micans Kug. Cocora. Atacul primar. Generația simplă.

Xylechinus pilosus Ratzbg. Pe Cocora. Frecventă. Generația simplă. Sborul probabil pe la finele lunii Maiu și începutul lunii Iunie.

Polygraphus polygraphus L. Pretutindeni în regiunea moliftului. Generația dublă incompletă. Primul sbor pe la finele lunii Maiu, al doilea prin mijlocul până la finele lunii Iulie

Generația a doua nu se poate desvoltă în decursul aceluiaș an. Iernează fie ca larvă, fie ca chrysalidă. Excepțional, ca insectă tânără.

Hylastes ater Payk. Pe vârful Doamnele. Generația este dublă, incompletă. Sborul prim probabil la finele lunii Maiu și începutul lunii Iunie. Sborul al doilea pe la finele lunii Iulie și începutul lunii August.

Hylastes cunicularius Er. Foarte frecventă în toată regiunea moliftului. Generația dublă incompletă. Sborul prim probabil în Maiu, sborul al doilea pe la finele lunii Iulie.

Hylastes attenuatus Er. Pe Obârșia. Rară

Crypturgus pusillus Gyll. Pretutindeni în regiunea moliftului. Generația dublă incompletă. Sborul al doilea pe la finele lunii Iulie și începutul lunii August.

Crypturgus cinereus Hbst. Ca și specia anterioară.

Cryphalus abietis Rtzbg. Pretutindeni pe molift. Generația dublă incompletă. Sborul al doilea pe la mijlocul lunii Iulie.

Cryphalus saltuarius Weise, Pretutindeni. Rară.

Pityophthorus micrographus Gyll. Foarte frecvent în toată regiunea moliftului. Generația dublă incompletă. Sborul al doilea prin luna Iulie.

Pityogenes chalcographus Er. Foarte frecvent în regiunea moliftului. Generația dublă incompletă. Sborul al doilea, prin luna Iulie.

Pityogenes bidentatus Hbst. Cocora. Rară.

Pityogenes bistridentatus Eichh. Foarte frecventă pe *Pinus pumilio*. Generația simplă. Sborul probabil pe la finele lunii Maiu și începutul lunii Iunie.

Ips amitinus Eichh. În toată regiunea pinului. Generația dublă incompletă, eventual simplă. Pe molift, la Cocora, dublă incompletă, pe *P. pumilio* simplă.

Ips typographus L. Foarte frecvent în regiunea moliftului. Generația dublă incompletă. Sborul al doilea, pe la finele lunii Iulie.

Ips suturalis Gyll. Ca și specia anterioară.

Ips laricis F. Ca și specia anterioară.

Pityocteines curvidens Germ. Stâna regală, pe brad. Generația dublă completă.

Pityocteines spinidens Reitt. Ca și specia anterioară.

Dryocoetes autographus Ratzbg. Frecuentă în regiunea moliftului. Generația dublă completă și incompletă.

Dryocoetes hectographus Reitt. Ca și specia anterioară. Rară.

Xyleborinus Saxeseni Rtzbg. Frecuentă în valea Prahovei. Generația dublă. Sborul al doilea prin luna Iulie.

Xyloterus lineatus Oliv. Impreună cu *v. melanocephalus* Eichh. Frecuentă în toată regiunea moliftului.

Generația dublă completă? Sborul al doilea prin luna Iulie.

Și acum, după ce am trecut în revistă cele mai însemnate dintre coleopterele dăunătoare în pădurile din Bucegi, să vedem care sunt și cauzele numărului extrem de mare al formelor dăunătoare în aceste păduri.

Pădurile din Bucegi — mă refer aici la cele situate în cursul superior al Ialomiței — sunt proprietatea Statului, cât și proprietate particulară. Pădurile Statului se găsesc într'o stare deplorabilă. În împrejurimile dela Bulboace s'au făcut și se fac tăeri pe suprafețe mari. Lemnul este transportat cu funicularul la fabrica de celuloză din Bușteni. Nu știu cum sună contractul încheiat între Stat și fabrica de celuloză. Atât doar cred, că trebuie să fie stipulat că atât coaja, ramurile, cât și vârfurile, care nu pot fi întrebuițate de sus zisa fabrică, trebuiesc neapărat arse, pentru ca aceste rămașițe să nu servească drept material foarte oportun pentru dezvoltarea insectelor dăunătoare.

Parcurgeți din întâmplare distanța Bulboace—Oobârșia și veți observa tocmai contrariul.

Pe lângă faptul foarte important, că arborii sunt lăsați timp îndelungat necoșiți (Casa Peștera. Cocora) sau dacă se face cojirea, se face prea târziu, după dezvoltarea unei generații de gândaci, pe lângă acestea sunt lăsate vârfurile, crengile și scoarța (în cazul că se face cojirea—Bulboace și împrejurime), fie pe locul unde au fost desprinse de tulpini, sau de cele mai multe ori adunate grămezi și lăsate uitării, fără să fie arse imediat sau mai târziu, când insectele care atacă cu predilecție astfel de material se găsesc în stare larvală.

Aceste grămezi de crengi și vârfuri de tulpini, cât și arborii tineri zdrobiți, fie la tăere, fie la scoaterea materialului lemnos, servesc drept adevărate clocitoare unde gândacii dăunători găsesc

condițiunile optime pentru dezvoltare. Aceasta este cauza principală a imultirii extraordinare a gândacilor dăunători în pădurile din Bucegi.

O altă chestiune este aceea a replantărilor. Ce-i drept, se fac. Am putut constata în multe locuri. Bucuria n'a fost nici aici de lungă durată. Tot al treilea sau al patrulea puieț este atacat de gândaci sau este înăbușit de iarba care a crescut peste el.

Cei mai temuți gândaci pentru puieți sunt *Otiorrhynchus scaber* și *Hyllobius abietis*. Se găsesc la fiecare pas, în număr foarte mare. Acești gândaci rod scoarța și cambiul puieților și arborilor tineri, cari în timp relativ scurt se usucă. Făcându-se tăeri pe suprafețe mari, evident că și replantarea se face la fel.

Rezultă că dai tocmai celor mai temuți dușmani apă la moară. Dacă se și fac replantările pe astfel de suprafețe, atunci e absolută nevoie să combați gândacii dăunători puieților. Nu este de ajuns replantarea.

Dacă este vorba numai de formă — să fie replantată o suprafață de pe care a fost exploatat lemnul — atunci mai bine ar trece banii cheltuiți pentru replantări, direct Statului, fără ca să se mai facă. Ar fi cel puțin un venit pentru Stat, dacă rămân stâncile golașe. Așa sunt cheltueli zadarnice și stânci golașe: Cât privește iarba, este absolută nevoie să fie cineva din funcționarii statului de față, care să supravegheze replantarea. Nu este de ajuns să te prezinți odată pe săptămână sau lună și să constăți că suprafața este replantată, sau că replantarea progresează, după cum nici deajuns nu este să scormonești pământul pe 2 dm² suprafață și să pui puieții.

Suprafața săpată trebuie să fie cu mult mai mare, cel puțin $\frac{1}{2}$ metru, astfel încât puieții să nu fie înăbușit de iarbă, să aibă și el parte de razele binefăcătoare ale soarelui. Și aici organul statului are să-și spună cuvântul, să controleze pas cu pas lucrările.

Se va obiecta poate că nu există nici un pericol din partea gândacilor dăunători, dovada cea mai bună fiind pădurile. Nu se observă arbori atacați în grupuri sau masive. Ce-i drept, grupuri sau masive întregi nu se află, arbori izolați însă ori unde ți-ai întoarce privirea. În prezent, grămezile de ramuri și vârfuri de tulpini oferă condițiuni optime de dezvoltare. Numai datorită acestora nu sunt atacate masivele. Nu peste lung timp se va întâmpla și aceasta.

Pădurile particulare întrec în orice privință deplorabilul ce se

constată în pădurile statului. Fiecare proprietar face ce-i taie prin cap. Privind munții începând cu Padina, până la schitul Ialomiței, te convingi prea ușor de starea lucrurilor. De replantare nici poveste. Trebuie pășunat. Și între crengile și tulpinile tăiate fără rost și pe stâncile golașe de prin apropierea Horoabei, nu-i vorbă, e foarte mult de pășunat. (Urzici și scaiete).

În concluzie, următoarele măsuri trebuiesc luate pentru a îndepărta adevăratul dezastru al pădurilor din cursul superior al Ialomiței :

1. Exploatatorul, oricare ar fi el, să distrugă ramurile și vârfurile, imediat ce i se va ordona din partea administrației silvice respective. Această măsură, atât pentru exploatatorii din pădurile Statului, cât și pentru cei din cele particulare. Organele silvice, pentru a preveni un atac asupra masivelor, vor trebui să supravegheze neîncetat dezvoltarea gândacilor depe crengile rezultate din tăerile efectuate și adunate grămezi, cât și pe arbori cursă. Imediat ce vor constata insectele în stare de larvă, să ordone exploatatorilor distrugerea prin ardere a crengilor, totodată să dispună cojirea neîntârziată a arborilor cursă și distrugerea prin ardere a scoarței.

2. Exploatatorii să fie obligați ca la replantare, suprafața minimă săpată pentru un puet să fie de $\frac{1}{2}$ m², pentru ca aceștia să nu fie înăbușiți de iarbă. Replantările să fie făcute sub controlul și supravegherea directă a organelor silvice, acestea fiind direct responsabile de lucrările efectuate.

3. Să se recurgă la combaterea distrugătorilor plantațiilor, în special a lui *Hylobius abietis*. Mijloace de combatere sunt o mulțime.

4. Proprietarii particulari să fie siliți ca cel puțin pe locurile unde nu se pot aștepta la pășune suficientă pentru vitele lor, să replanteze acele suprafețe.

Les forêts des monts de Bucegi et leurs destructeurs.

Une courte description des forêts des monts de Bucegi, suivie de la liste des coléoptères nuisibles de cette région et des notes biologiques sur les principales espèces. L'auteur cite aussi quelques mesures de combat indiquées.

Die Waldungen der Bucegigebirge und ihre Schädlinge.

Kurze Beschreibung der Waldungen der Bucegigebirge, gefolgt von einer Liste der schädlichen Käfer dieser Gegend, wie auch von biologischen Noten über die wichtigsten Arten. Verfasser gibt auch einige geeignete Bekämpfungsmassnahmen an.

PROBLEME ADMINISTRATIVE

RENTABILITATEA EXPLOATĂRILOR IN REGIE

de VASILE SABĂU

Inginer silvic

In vederea sporirii veniturilor Statului și potrivit principiilor stabilite în legea pentru organizarea pe baze comerciale a întreprinderilor și avuțiilor publice, a luat ființă odată cu legea pentru administrarea pădurilor și «Casa Autonomă a Pădurilor Statului», căreia i s'a încredințat întreg patrimoniul forestier, dându-i-se libertatea a folosi oricare din formele comerciale de exploatare admise de legea normativă din 1929.

Până la promulgarea noii legi, pădurile Statului s'au exploatat în majoritatea cazurilor prin antrepriză (concesiune) și numai într'o mai mică măsură în regie.

Rămâne de văzut dacă trebuiesc menținute și mai departe formele practicate până acum, întrucât legea nu pune nici o piedică în această privință, bineînțeles cu condiția sporirii veniturilor realizate până în prezent.

În cercul specialiștilor s'a desbătut cu mult interes chestiunea sistemelor de exploatare ce trebuiesc adoptate, căzându-se de acord că cel mai preferabil sistem, din punct de vedere al venitului, este regia publică comercială, căreia trebuie să-i dăm preferință peste tot unde mijloacele de care dispune C. A. P. S. permit realizarea acestei forme de exploatare, totuși nu trebuie abandonată complet nici antrepriza, deasemenea, urmează a se da atenție și regiei cooperative, regiei mixte, etc.

Lupta propriu zisă astăzi se dă între aceste două grupe de sisteme și victoria va reveni aceleia care va reuși să aducă cel mai mare venit Statului.

De altfel, din raportul general asupra activității Casei Pădurilor pe anul 1928, reiese superioritatea regiei, de care Casa Pădurilor este atât de convinsă, încât la pag. 108 se afirmă că: «exploatarea în regie cu bani este modul cel mai indicat de punere în valoare a posibilităților anuale, atât din punct de vedere al culturii pădurilor, cât și din punct de vedere al rentabilității». Și iată pe ce își bazează Casa Pădurilor această afirmație:

În tabloul de la pag. 112-115 din raport, se constată că s'au exploatat în regie în decursul anului 1928, în total 1.009.082 m c și s'a vândut:

cu preț tarifar mat. în valoare de	147,7 mil. lei
cu reducere » » » »	12,7 » »
valoarea acestei reduceri fiind de	10,3 » »
S'a dat gratuit la școli, personal silvic, etc.	
material în valoare de	<u>17,5 » »</u>
Total	188,2 mil. lei

Din materialul exploatat, a mai rămas în pădure nevândut la sfârșitul anului 1928, în total 306,757 m c, valorizându-se numai 692.225 m c. Raportând la m c materialul vândut, găsim că s'a realizat pe m c un preț de 270 lei.

Făcând același calcul, și prin comparație cu celelalte moduri de exploatare, găsim că în antrepriza particulară s'a realizat un preț de numai 75 lei și la cooperative 138 lei de m c.

Din compararea acestor cifre a ajuns Casa Pădurilor la concluzia că trebuie să depună «mari stăruințe, spre a extinde cât mai mult acest sistem de exploatare» (regia publică comercială).

Fără îndoială că exploatarea în regie va fi dat cele mai bune rezultate culturale. Ne propunem însă să examinăm dacă avantajele bănești au fost atât de mari cât puteau într'adevăr să fie, judecând după rezultatele obținute de exploatarea cooperative și de antreprenorii particulari. Cifrele prezentate în raportul amintit ca rezultate finale ale regiei, trebuiesc primite cu oarecare rezerve, deoarece nu exprimă toată realitatea și iată pentru care motive:

1. La pag. 108 din raportul Casei Pădurilor se afirmă că în decursul anului 1928, din lipsă de fonduri bugetare, s'au făcut exploatarea în regie, mai cu seamă în pădurile unde Statul are deja făcute instalații de transport și debitare, precum și în pădurile de câmpie și coline din apropierea marilor centre de consumație,

pentru aprovizionarea cu lemne de foc a autorităților, funcționarilor și populației locale. Aceste localități sunt Gurghiu-Mureș, Gilău-Cluj, Butoiu-Dâmbovița, Pădurani-Severin și pădurile din câmpie, în special cele din jurul Capitalei, Arad, Ploești, Pițești, etc.

Casa Pădurilor, adică Statul, a exploatat de obicei în regiunile unde lemnul este foarte căutat și în pădurile ușor accesibile, unde exploatarea produselor se face fără mari investițiuni. Pădurile din ținuturile muntoase, așezate în condițiuni grele de transportat și unde scoaterea materialelor necesită plasamente mari de bani, Casa Pădurilor, care nu dispunea de fonduri, le scotea în licitație, concesionându-le antreprenorilor particulari, Cooperativelor, etc.

Diferența de preț realizată la m c apare deci justificată deoarece alta este valoarea unui m c de lemn în preajma Bucureștilor și alta în văile neaccesibile ale Carpaților.

2. Venitul de 138 lei, respectiv 75 lei obținut la m c de lemn prin antrepriză este un beneficiu net, atâta timp cât suma de 270 lei realizată prin exploatare în regie este o valoare brută.

Intr'adevăr, în tabloul de la pagina 112-115 se arată valoarea de vânzare a materialului lemnos în care se cuprind și cheltuielile de doborîre și fasonare, etc.; suma lor ridicându-se la 18,8 milioane, sau 19 lei de m c.

Aceste cheltuieli, 19 lei la m c sunt prea mici; în cele mai fericite împrejurări e greu de admis că ele pot scădea sub 40 lei de m c. De sigur, nu s'a ținut seama că exploatarele în regie s'au făcut nu numai cu bani, ci și în dijmă, iar valoarea materialului dat în schimbul muncii prestate, nu s'a scăzut din cei 270 lei.

Admițând 40 lei drept cheltuieli de doborîre, fasonare, etc. în care se cuprinde și plata în natură a lucrătorilor și scăzându-le din cei 270 lei, obținem numai 230 lei de m c valoare încasată de Casa Pădurilor.

3. În cazul antreprizei, fiscal, potrivit legii contribuțiilor directe, a mai încasat toate impozitele ce grevează o întreprindere forestieră, pe când în cazul exploatareii în regie, pădurile Statului sunt scutite de toate aceste impozite.

Potrivit art. 5 din L. C. D., impozitul agricol nu se percepe numai la valoarea de vânzare (adjudecare) prevăzută în contractul de arendă, ci la această valoare trebuiesc adăugate toate sarcinile

impuse în contract arendaşului, — care legalmente privesc pe proprietar, — cum şi toate accesoriile în bani sau în natură, pe care arendaşul e obligat a le da peste arendă.

Astfel, la valoarea din contract se mai adaugă taxele de înregistrare, impozitul agricol, eventual alte sarcini şi numai după aceea se fixează cota la care este impus antreprenorul.

Aşadar Statul, în cazul antreprizei particulare a mai încasat în afară de valoarea materialului arătat în contract şi un impozit agricol, nu de 18,5%¹⁾ cum arată litera legii, ci de 25,2%²⁾, cum se interpretează legea, plus taxele de înregistrare de 7,2%, precum şi cifra de afaceri 1%, din valoarea materialului lemnos, adică s'a ales cu un spor la încasări de 33,4%.

În rezumat, Statul a încasat dela cooperative $138 + 46 = 184$ lei, iar dela antreprenorii particulari $75 + 25 = 100$ lei.

4. La ridicarea valorii unui m c de lemn exploatat în regie mai contribuie şi faptul că nu s'au scăzut din această valoare dobânzile capitalului investit în exploatare, care în cazul antreprizei, în actele de estimăţie sunt întotdeauna consemnate în favoarea întreprinzătorului, iar valoarea materialului lemnos în picioare se micşorează şi cu valoarea acestor dobânzi.

Statul este şi el îndreptăţit să pretindă dobânzi după cele 18,8 milioane lei plasate în întreprindere.

Deşi în actele de estimăţie dobânzile convenite capitalului se socotesc cu 15–20%, admitem pentru cazul de faţă numai 10% drept dobândă a capitalului investit de Stat în lucrările de regii, capitalul nefiind angajat un an întreg, adică 1.880.000 lei, ceea ce revine la m c aproximativ 2 lei.

5. În tabloul dela pag. 112–115, coloana 20, se arată cantitatea materialului lemnos exploatat în regie şi rămasă nevândută la finele anului 1928 (306.757 m c). Desigur că nici la sfârşitul anului 1927 nu s'a putut desface, întregul stoc de material lemnos exploatat în acel an şi a rămas să se vândă restul în anul următor.

1) În urma legiferărilor fiscale din 1929, astăzi impozitele sunt simţitor modificate.

2) Calculat în felul următor: valoarea materialului 100% + 7,2% impozit proporţional + 1% cifra de afaceri + 0,5% fond de educaţie + 18,5% impozit agricol = 127,2% : 18,5 = 6,7, adică $18,5 + 6,7 = 25,2\%$.

Pentru simplificare am făcut aci abstracţie de impozitul comercial şi industrial şi de cel complementar.

Cantitatea de 1.009.082 m c, după felul cum este întocmit tabloul, este numai materialul rezultat de pe suprafața de pădure exploatată în regie în cursul anului 1928, iar coloanele 13-17 din acelaș tablou arată valoarea materialului lemnos vândut în anul 1928, deci cuprinde și sumele încasate pe materialele restante din anul anterior.

Admițând că din cei 188,3 milioane lei încasați în cursul anului 1928, s'au realizat numai 15 milioane lei pe materiale restante pe anul 1927, prețul unui m c de lemn exploatat în regie scade cu 22 lei, adică la 208 lei.

Anuitățile capitalului investit de Stat în instalațiile permanente de transport nu le introducem în calcul, fiindcă nu le cunoaștem, însă și valoarea acestora ar fi trebuit scăzută.

Făcând diferența între valoarea așa zisă netă de 208 lei realizată prin regii pe m c de lemn și cei 184 lei, respectiv 100 lei realizați prin antrepriză, găsim că, față de cooperative, Statul înregistrează un câștig de 24 lei, și față de antreprenorii particulari 108 lei la m c.

Aceste beneficii mai trebuiesc reduse cu plusvaluta lemnului recoltat din păduri situate în condițiuni de transport cu totul deosebite.

Intrucât cooperativele au obținut spre exploatare în majoritatea cazurilor păduri tot atât de bine situate ca și cele tăiate de Stat în regie publică, nu admitem aici nici-o diferență între valoarea unui m c de lemn exploatat de Stat și cel exploatat de cooperative.

La materialul exploatat de antreprenorii particulari există însă o simțitoare diferență de preț, întrucât aceștia fiind concuși la licitație de cooperative, — prin avantajele ce le acordă ultimelor dispozițiuni art. 112, 113 și 114 din Legea cooperației și art. 65 din Legea pentru administrarea pădurilor, promulgată în 1930, — întotdeauna au fost siliți a se mulțumi uneori cu păduri situate în condițiuni de transport mult mai grele și a căror exploatare reclamă cheltueli de investițiuni mari, pe care cooperativele nu erau în stare să le suporte.

Socotind plus valuta de 50 lei la m c, Statul, exploatând în regie, s'a ales față de antrepriza particulară cu un câștig de 58 lei la m c și numai cu 24 lei față de cooperative.

În actele de estimație pentru vânzările în antrepriză se arată

intr'un fel beneficiul exploatărilor prin aceea că se scade din valoarea lemnului ce se vinde și beneficiul antreprenorului. Acesta este cu siguranță mai mare decât cei 24 lei de mai sus, întrucât în acele acte este obiceiul ca pe lângă dobânzile capitalurilor plasate în întreprindere, să se fixeze beneficiul la 25—30% din valoarea lemnului în picioare.

Adunând la cei 138 lei realizați prin cooperative, 25% beneficiu, precum și cei 46 lei valoarea impozitului, ajungem la cifra de 229 lei, cât de fapt trebuia să realizeze și Statul, pe materialele exploatare în regie, dacă urmă să aibă și el un beneficiu al exploatărilor în regie propriu zisă de 25% cât a realizat și cooperativa. Ori am văzut că Statul nu a realizat decât 208 lei la vânzare. Pe de altă parte trebuie încă remarcat, că din întreg materialul exploatat de Stat în regie în cursul anului 1928, numai 30% a fost material de lucru, în timp ce la cooperative acest procent crește până la 44%.

Din această cauză nu putem face o comparație justă între rentabilitatea sistemelor de exploatare practicate până acum și nu putem aprecia în cifre sigure beneficiul cu care s'a ales Statul în cazul regiei.

Cele expuse mai sus, le putem cuprinde în diagrama Nr. 1, care arată valoarea realizată la m c de Casa Pădurilor, în cazul celor 3 forme de exploatare discutate până aci.

Un lucru rămâne cert, regiile n'au rentat în măsura cifrelor care ni s'au dat.

Dar lucrul are o explicație. Prețul prea redus realizat de Stat pe produsele valorificate în regie se datorește exclusiv rigidității tarifelor de prețuri adoptate în trecut de Casa Pădurilor, fiindcă la întocmirea acestora nu s'a ținut seamă în cele mai multe cazuri de prețul de pe piața de consum. În anii 1922—1926, prețurile tarifare erau așa de scăzute, încât lemnul brut de stejar de exemplu, al cărui preț tarifar era de 300—500 lei la m c, se vindea pe piață cu un preț de 1000 lei, și poate cu mai mult, din această cauză, în unele locuri se făcea speculă (țidulele din Maramureș, etc., etc.).

Politica tarifară practică în trecut de Administrația Pădurilor era cu totul greșită. Pentru a ilustra cu exemple această

afirmație, dăm în cele ce urmează un tablou însoțit de un grafic, (Diagrama Nr. 2) în care se arată variația prețului de vânzare în comerț¹⁾, a 100 kg lemn de foc și prețul aceleiași cantități, socotită după tarifele Casei Pădurilor din perioada 1920 până în 1930.

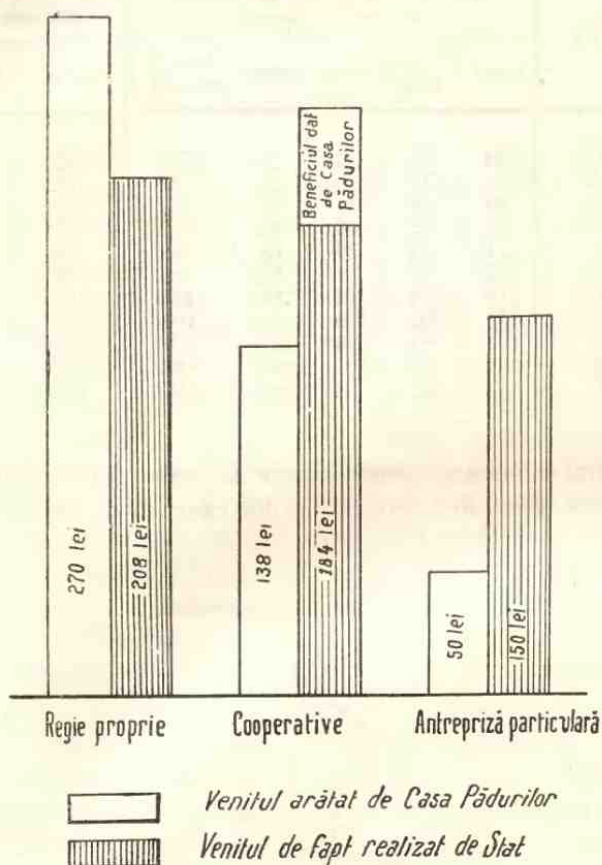


Diagrama Nr. 1.

Statul trebuie să fie preocupat și de interesul general și să nu facă speculă cu produsele sale, dar aceasta nu înseamnă să vândă cu prețuri prea scăzute.

Treptat s'au majorat prețurile tarifare, dar nici în 1928 aceste

1) După corespondența Economică și Statistica prețurilor din anii res-
pectivi.

prețuri nu erau coordonate cu prețurile de pe piață. Numai așa se explică beneficiul mic adus de regii, în raport cu celelalte sisteme de exploatare.

IN ANII	Prețul mediu la 100 kgr lemne de foc în comerț					Prețul mediu al lemnului de foc după tariful Casei Păd.	
	Iarna	Primăvara	Vara	Toamna	Mediu anuală	m st.	100 kgr
1920	28	26	22	23	25	22	5
1921	36	32	28	38	33	22	5
1922	40	38	31	43	38	22	5
1923	58	52	48	50	52	50	10
1924	71	68	65	68	68	50	10
1925	92	90	88	92	91	70	14
1926	114	104	98	99	106	90	18
1927	116	102	100	100	104	112	22
1928	101	97	98	100	99	125	25
1929	104	104	101	107	104	125	25
1930	112	102	94	98	101	125	25

Acum, din cauza iernei excesiv de calde din anul trecut, din cauza crizei generale, probabil și din cauza dumpingului rusesc,

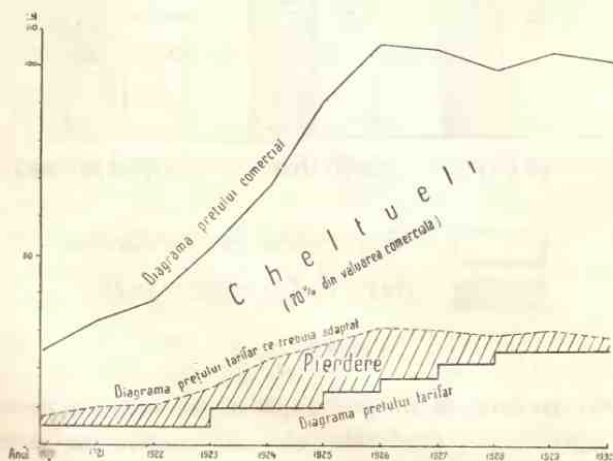


Diagrama Nr. 2.

conjunctura lemnului e foarte slabă, prețul lui scăzând cu aproximativ 10%, poate și cu mai mult.

Se petrece un fenomen invers, piața se pune în acord cu prețurile noastre tarifare. Acest lucru însă nu trebuie să ne împiedice ca în viitor să admitem prețuri cât se poate mai reale, în strânsă legătură cu cele comerciale (prețul pieții) și tarifele să se adapteze cu cât mai multă suplețe și promptitudine variațiilor comerciale.

Concluziuni

1. În trecut, exploătările în regie n'au rentat așa cum înțelege Casa Pădurilor să se mândrească cu ele, fiindcă:

a) Diferența de venit realizată pe un mc de lemn exploatat în regie și în antrepriză se datorează pe de o parte concepției legii fiscale, care impune toate întreprinderile particulare, etc., afară de cele ale Statului, la un impozit agricol, pe de altă parte Casa Pădurilor nu socotește nici o dobândă după capitalul investit și nici cheltuielile făcute cu ocazia tăiatului nu le scade din valoarea de vânzare a produselor.

b) Este foarte naturală o diferență de valoare la un mc de lemn exploatat în regie și antrepriză, mai ales dacă ținem socoteală și de regiunea din care provine materialul exploatat.

c) Quantumul diferenței de preț este redus, în deosebi din cauza unei lipse de îndemânatecă valorizare comercială a produselor exploatare în regie.

2. Diferența de preț realizată în plus pe materialele exploatare în regie față de cele vândute în antrepriză, este mai mică decât dobânzile și beneficiul admise în analizele de prețuri din actele de estimare, și care dobânzi variau între 30-45% din suma cheltuielilor de exploatare făcute de antreprenori, ceea ce denotă că aceste procente au fost prea mari.

3. Pe viitor, tarifele de prețuri trebuie să fie mai elastice și prețurile de vânzare să se calculeze în parte pentru fiecare localitate, chiar pe păduri și în funcție de prețurile comerciale. Bine ar fi dacă s'ar renunța la tarife și s'ar admite să se vândă peste tot materialul după prețul zilei de pe piața de consum. Beneficiul realizat astfel în plus ar justifica un aparat special de comercializare a produselor Statului.

4. Actelor de estimare să li se dea foarte multă atenție și în ele să se facă o comparație din punct de vedere al rentabili-

tății, între cele două sisteme de exploatare, regia și concesiunea, pentru a se vedea cu ce beneficiu ne alegem în cazul dacă s'ar adopta regia.

5. Aplicându-se peste tot — ceea ce în împrejurările de acum este imposibil — exploatarea în regie, veniturile anuale ale C. A. P. S.-ului trebuie să se mărească cu aproximativ 45 0/0, întrucât se va încasa și valoarea impozitelor care până acum erau vărsate direct în Casa Ministerului de Finanțe de diferiții antreprenori.

6. Ad-ția Pădurilor să țină o comptabilitate precisă a materiilelor, care să ne arate în orice moment situația vânzărilor făcute atât în regie cât și în antrepriză, etc. și astfel concepută ca să se poată face comparație între prețurile obținute pe lemnul de lucru de diferite categorii și specii, cât și pentru lemnul de foc. Fără de această situație, ad-ția pădurilor Statului niciodată nu va fi în măsură să aprecieze cu certitudine rentabilitatea vre-unui sistem de exploatare, ci se va mărgini a face numai prezumții și deduceri, deși într'o chestiune de așa de mare importanță, înainte de o pronunțare categorică, trebuiesc făcute studii bazate pe date certe.

Le rendement des exploitations forestières en régie.

On veut établir un étalon commun dans le jugement du rendement financier des exploitations forestières. Le point de départ de cette étude est l'affirmation que les exploitations faites en régie par l'Etat ont donné parfois de meilleurs résultats que celles des entreprises particulières.

Or l'auteur met face en face, d'une part les conditions plus difficiles dans lesquelles bien de fois celles-ci travaillent, d'autre part les facilités dont l'Etat a bénéficié. Si le chiffre moyen du rendement des régies de l'Etat est souvent élevé, c'est qu'on a réservé pour ces exploitations, presque toujours, les forêts les plus approchées des centres de consommation; que l'Etat n'a pas les mêmes obligations fiscales que les particuliers; et que le calcul des frais d'administration n'a pas été toujours très scrupuleux.

Mais pour être complet, l'auteur détaille en même temps, que le rendement pourrait réellement être plus élevé, si l'Etat était organisé pour mieux commercialiser ses produits.

Die Rentabilität der Regie-Waldnutzungen des Staates.

Es wird ein gemeinsamer Masstab für die Beurteilung der Rentabilität der Waldnutzungen gesucht. Die Anregung zu dieser Darlegung ist die Behauptung

tung, die Regie des Staates hätte manchmal bessere Erfolge als jene der Privatunternehmungen erreicht.

Verfasser prüft einerseits die erschwerten Arbeitsbedingungen der letzteren, anderseits die Erleichterungen die dem Staate fast immer gewährt wurden. Wenn das durchschnittliche Einkommen des Staates öfters ziemlich hoch gewesen ist, so liegt die Erklärung darin, dass der Staat, beinahe in allen Fällen, Wälder genutzt hat, die nahe der Konsumzentren gelegen waren, dass die Steuerpflichten des Staates nicht so hoch als die der Privaten waren und dass die Verwaltungskosten nicht immer entsprechend angesetzt wurden.

Der Vollständigkeit halber zeigt Verfasser gleichzeitig, dass die Rentabilität tatsächlich grösser sein könnte, wenn der Staat die Kommerzialisierung seiner Forstprodukte besser organisieren würde.

FAPTE ȘI COMENTARIILE - INSEMNAȚII -

METODELE DE AMENAJAMENT DIN FRANȚA

de PETRE ANTONESCU

În Economia sa forestieră, tomul al III-lea, apărut în a 2-a ediție în anul 1926, d-l G. Huffel, foarte cunoscut în România, subdirector honorar și profesor titular la școala națională de ape și păduri de la Nancy, în studiul al 8-lea din acest tom, tratează despre noțiuni «preliminare de amenajament», în cel de al 9-lea despre «metodele forestiere de altă dată», iar în studiul al 10-lea și cel din urmă, despre «metodele actuale de amenajament».

Întreaga fasciculă Nr. 2, tomul I, din Analele școlii menționate mai sus și ale stațiunii de cercetări și experiențe forestiere respective, pe care d-l Huffel mi-a trimis-o pe când mă aflam bolnav la Paris în anul 1928, cu o măgulitoare dedicație, pentru care ti exprim și pe această cale mulțumirile mele, ne face cunoscute metodele și istoricul amenajamentelor din Franța.

Prin aceste două lucrări, de o valoare netăgăduită, eruditul profesor, care, dată fiind pasiunea sa de iscoditor al celor mai vechi arhive, de neobosit cercetător al istoricului pădurilor țării sale încă din epoca galo-romană, a ridicat un nepieritor monument în cinstea științei forestiere franceze și a școlii unde d-sa și-a petrecut cei mai frumoși ani ai vieții.

Așa fiind, nu-mi închipesc să existe un inginer silvic român, cunoscător al limbii franceze, care să nu-și fi procurat până acum aceste două opere, cu atât mai mult, cu cât o mare parte din doctrinele școlii franceze alcătuiesc baza învățământului nostru silvic

superior, în materie de amenajament cel puțin, principiile care sunt introduse în practică de către Administrația pădurilor Statului, ale comunelor și stabilimentelor publice, cu excepție numai de Fondul religios român-ortodox din Bucovina unde, prin tradiție, se continuă cu aplicarea instrucțiunilor pentru amenajarea pădurilor din Austria (1901), precum și de amenajamentele câtorva păduri particulare din Ardeal, unde se dă precădere practicei din timpul regimului ungar.

Dar cunoștințele din scrierile d-lui Huffel se adresează în general unui public cu o instrucție superioară, cum este cazul cu elevii școlii naționale de ape și păduri de la Nancy, cu solide conștiințe în științe naturale în deosebi, dobândite în Institutul agronomic de la Paris, singurii admiși la Nancy, cu condiție însă să fi fost printre cei mai bine cotați la matematici, precum și câțiva absolvenți ai Școlii politehnice respective.

Ele sunt, deci, puțin accesibile marelui public din Franța și mai cu seamă proprietarilor și administratorilor de păduri, cari au nevoie să cunoască nu numai metodele de amenajament de altă dată și cele actuale din această țară, dar și termenii tehnici întrebuințați atât în știința amenajamentului, cât și în silvicultură, în economia politică și alte științe de bază.

Ei urmează, afară de aceasta, să fie inițiați și așezate în mod amănunțit, cu modul practic de procedare, spre a fi bine pregătiți când vor fi chemați să amenajeze o pădure oarecare.

O scriere astfel concepută, care să îndeplinească în mod cât mai complect atare condițiuni, s'a realizat și așa fiind, este considerată ca un eveniment în literatura forestieră franceză, de care se vor folosi nu numai ofițerii forestieri, cum se numesc astăzi inginerii silvici din Franța, dar mai cu seamă proprietarii și administratorii de păduri, cari până acum n'au dispus decât de manuale fragmentare și puțin edificatoare.

Tratatul practic de amenajarea pădurilor¹⁾, publicat recent de d-l L. Pardé, conservator de ape și păduri, directorul școlii forestiere des Barres, este scrierea mult așteptată, care, trebuie să declar de la început, împlinește o lacună

1) L. Pardé. *Traité pratique d'aménagement des forêts*. Un volum de 548 pagini în 8°, cu 11 planșe afară de text. Paris. Les presses universitaires de France, 49, Boulevard Saint-Michel, (V=e). Prețul 85 franci, expedindu-se franco. Se găsește și la librăria, Cartea Românească din București, cu prețul de 520 lei

de mult simțită, nu numai în Franța, ci și în celelalte State latine care se servesc de doctrinele franceze.

Mai înainte de a intra însă în examinarea acestei lucrări, să-mi fie permis să dau în prealabil câteva notițe asupra activității științifice a autorului în chestiune, căruia i se datoresc următoarele lucrări:

Arboretum National des Barres. 1906, 397 pagini cu 95 planșe și 22 planuri, care este una din scrierile cele mai de seamă ale d-lui Pardé. Într-însa sunt descrise nu mai puțin de 612 vegetale lemnoase indigene și exotice, cultivate în acest Arboretum situat pe domeniul des Barres din comuna Nogent-sur-Vernisson (Loiret), care a fost achiziționat în 1865 de Stat cu prețul de 175.000 franci, suprafața sa totală fiind de 67,4 hectare, dela moștenitorii lui Pierre-Philippe-André de Vilmorin.

La congresul internațional de agricultură și silvicultură ținut la Viena în zilele dela 21-25 Mai 1907, la care am participat și eu, a prezentat o comunicare despre «Utilitatea împăduririi terenurilor improductive. Mijloace pentru favorizarea lor».

La congresul internațional de silvicultură din Paris (16-20 Iunie 1913) a scris despre «Turbiere și terenuri mocirloase».

La congresul forestier internațional din Grenoble (22-30 Iulie 1925), la care am luat și eu parte, a prezentat 2 comunicări și a nime: «Esențele exotice și naturalizate, cazurile când se recomandă a le întrebuița», precum și despre «Educațiunea forestieră și estetică a publicului».

În «Revue de eaux et forêts», din al cărui comitet de redacție face parte actualmente, în numărul de pe Noembrie 1922, a publicat un articol (12 pagini), intitulat: «Note asupra metodelor germane de amenajament», iar în numărul 8 de pe luna August 1923, a tratat despre «Chestiuni de amenajament».

În numerile de pe Februarie și Martie 1930 ale acestei reviste, a descris condițiunile forestiere și dendrologice ale Suediei, constatate de visu, cu ocaziunea congresului internațional al stațiunilor de cercetări forestiere ținut în luna Iulie 1929, la Stockholm, la care a luat parte în calitate de membru al delegațiunii franceze.

Din conținutul «Tratatului practic de amenajament» al d-lui Pardé, pe care d-sa l'a oferit, spre a beneficia din venitul ce va produce vânzarea lui, «Societății de ajutor și împrumut a ofițerilor forestieri», ne convingem că el este fructul unei lungi experiențe câștigate ca amenajist în serviciul activ al Statului, precum și în funcțiunea sa de profesor.

Pentru publicarea acestui tratat a fost nevoie, bine înțeles, d-sa nedispunând de mijloace bănești, de concursul Administrației apelor și pădurilor din Franța, precum și de acela al mai multora dintre

camarazii autorului, printre cari și d-l Guinier, directorul școlii forestiere din Nancy.

D-l Pardé, la redactarea operei în chestiune, a utilizat capitole întregi din cursul de amenajament în parte litografiat și parte imprimat, dar neterminat încă, al fostului său profesor E. Reuss. Pentru complectarea lui s'a servit, după cum ne face cunoscut, de notele luate la prelegeri și de practica făcută pe teren după terminarea școlii.

Din punctul de vedere al tehnicii litografice și al esteticii, lucrarea despre care ne ocupăm nu lasă absolut nimic de dorit, iar toate cunoștințele necesare celui care vrea să aplice în materie de amenajament principiile școlii franceze, sunt redade într'un mod cum nu se poate mai limpede și înțelegător.

Stilul este ușor și captivant. Și spre a nu face dublă întrebuințare de partea istorică a metodelor de amenajament utilizate în Franța din timpurile primordiale și până acum, expuse cu toată amploarea cuvenită în tomul al 3-lea din Economia forestieră a d-lui Huffel, menționată mai sus, autorul se mărginește a-i da o dezvoltare cu totul redusă.

Partea științifică, ce nu trebuie de altminteri să lipsească din nici un tratat de amenajament, oricât de practică ar fi structura sa, este ilustrată de numeroase exemple și de demonstrații simple, dar adecvate.

După definițiuni și partea etimologică a termenilor tehnici întrebuințați în știința sau mai bine zis în arta amenajamentului, urmează studiul analitic al diferitelor metode de amenajament, inclusiv al aceleia pentru pădurile tratate în codru cu arbori izolați și diferite etaje (futaie claire), tratament preconizat de d-l Huffel.

Deasemenea nu este omisă nici metoda de amenajament bazată pe volum și întindere, zisă experimentală sau de control, a lui Gurnaud-Biolley, căreia însă d-l Paradé, ca și d-l Huffel, îi găsește din punctul de vedere teoretic mai multe părți slabe. În Elveția, totuși, în urma experienței făcute timp de aproape 40 ani în pădurea Couvet, în cele comunale din Verrières, etc., această metodă dovedindu-se eficace, i se dă astăzi o aplicațiune din ce în ce mai întinsă.

Dealtfel, reprezentanți și dintre cei mai autorizați ai științei forestiere din străinătate, în urma vizitei lor pe teren, se declară foarte satisfăcuți de rezultatele constatate.

Ei sunt de acord de a susține că prin aplicarea grădinaritului cultural, a amenajamentului-anchetă, cum i se mai zice de d-l Biolley, se favorizează mult regenerarea prin însămânțare naturală, se obțin arborete bine condiționate din punctul de vedere al producerii unei mari cantități de lemn de lucru, funcționând cu un mare procent de creștere în volum, și, prin urmare, care sunt capabile de o însemnată producțiune în materie și în bani.

Astfel fiind, metoda în chestiune tinde a se generaliza în pădurile de pe întregul teritoriu helvetic și, după cum sunt informat, o delegație în capul căreia s'a aflat d-l director Guinier, a fost de curând în Elveția, unde constatând starea reală a lucrurilor, s'a hotărât a o aplica deocamdată într'una din pădurile din Franța, sub conducerea directă a organelor stațiunii de experimentație de pe lângă școala forestieră din Nancy.

În noile instrucțiuni de amenajament din Cehoslovacia, de altfel se prevăd dispozițiuni pentru a se ajunge cu timpul la transformarea masivelor echiene din Boemia, Silezia și Moravia, unde sub influența ideilor germane multă vreme s'au aplicat tăerile rase, în păduri de vârste multiple, formate din specii amestecate, după exemplul celor din Elveția. Trebuie asemenea să menționăm că în legea forestieră din 31 Mai 1917 a cantonului Neuchatel din această țară, se precizează și anume la art. 50, că scopul amenajamentului este de a asigura conservarea pădurilor și de a orându-i exploatarea astfel încât să se obțină o producțiune susținută și pe cât posibil de progresivă.

Cât suntem de departe, așa dar, de definițiunile date amenajamentului, că el este arta de a reglementa exploatarea pădurilor în vederea satisfacerii trebuințelor omenești!

Tratatul de amenajament al d-lui Pardé, pe lângă o prefață (I-IV pagini) și o introducere (5-7 pagini), cuprinde 3 părți — numite de d-sa cărți — principii e.

Prima parte (9-20 p.) este subdivizată în 2 capitole, unde se tratează despre principiile generale de amenajament (9-46 p.) și despre studiul amănunțit al unor principii fundamentale de amenajament. Expunerea sumară a principalelor metode de amenajament (47-206 p.).

În capitolul I din partea II-a, se vorbește despre

statistica generală a pădurii și divizarea sa în secțiuni (209–223 p.).

În capitolul II din partea II-a, se tratează despre parcelar și formarea seriilor de exploatare (225–252 p.).

În capitolul III din partea II-a, se vorbește despre amenajamentul seriei. Alegerea revoluției și stabilirea planului de exploatare (252–264 p.).

În capitolul IV din partea II-a, se tratează despre dispozițiuni complementare (265–276 p.).

În capitolul V din partea II-a, se vorbește despre revizuirea posibilității (276–279 p.).

În capitolul VI din partea II-a, se tratează despre revizuirea amenajamentului (279–281).

În partea III-a se studiază amenajamentele de codru regulat, adică de păduri cu arbori de dimensiuni mari, în care arborii de aceeași vârstă sunt localizate, indiferent dacă sunt provenite din aplicarea codrului plin cu tăeri de regenerare progresive (zise impropriu succesive), ori prin practicarea unei singure tăeri [cazul tratamentului codru plin cu tăeri rase (286–292 p.)].

După aceasta urmează: Metoda afecțațiilor permanente (293–367 p.), metoda afecțațiilor revocabile (368–369), metoda unei singure afecțiuni mobile (370–371), metoda din 1883, zisă și a lui Mélaré (372–395). Apoi, mai departe: Amenajamentele pădurilor grădinarite (396–434 p.). Amenajamentele de transformare din codru grădinarit în codru plin (435–446 p.). Amenajamentele de crânguri simple regulate (448–460 p.). Amenajamentele de crâng simplu grădinarit (463–470 p.). Amenajamentele crângurilor compuse (471–499 p.). Conversiunea crângurilor compuse în codru plin (501–521 p.). Conversiunea crângurilor compuse în codru cu arbori izolați și diferite clase de înălțimi (futaie claire) 522–533. Observațiuni (324 p.), și în fine, tabla de materie (525–546 p.).

De observat este că autorul, vorbind despre stabilirea regulamentului sau planului de exploatare la crângul simplu, se exprimă astfel:

«În tratamentul crângul simplu regulat, revoluțiunea fiind totdeauna scurtă, nedivizată în perioade, nu se stabilește decât un singur regulament de exploatare, fără a se distinge un regulament general și altul special» (pagina 454).

Tratând despre același subiect la amenajamentele de crâng compus, ne spune:

«Revoluțiunea ne fiind în general lungă, nedivizată în perioade, în tratamentul crângului compus, amenajamentul pădurilor supuse acestui tratament nu conține, de ordinar, decât un singur regulament de exploatare, fără distincție între regulament general și regulament special». (A se citi la pag. 477).

D-I Pardé are perfectă dreptate. Atunci de ce admite ca tablourile model H dela pag. 459 și 480 să fie intitulate, cum din eroare se prevede în circulara 415 din 1890 a Administrației apei și pădurilor, regulamente generale de exploatare?

În Franța, astăzi, în loc de planuri de exploatare, cum li se spune mai înainte, acestea se numesc regulamente, dar nu este exclus cuvântul de plan. Noi nu putem să facem același lucru, pentru că s'ar confunda cu regulamentele de exploatare prevăzute de art. 2 și 3 din codul nostru silvic din 1910, care au cu totul altă semnificație.

La articolul 2.— Stabilirea regulamentului de exploatare în pădurile grădinarite susceptibile de un amenajament, citim: „Dacă ar vrea cineva, ar putea foarte bine, în amenajamentul unui codru grădinarit, să distingă în mod separat un plan general și un plan special de exploatare”.

„Planul general ar conține tot ce privește determinarea dimensiunii și vârstei de exploatabilitate, fixarea termenului exploatabilității, fixarea duratei rotațiunii, în fine, determinarea timpului pentru care va trebui să se stabilească regulamentul special și durata ce va fi atribuită acestui regulament special”.

„Iar planul special ar cuprinde toate dispozițiunile relative la cantitatea, ordinea și mersul tăierilor pentru timpul pentru care el este stabilit” (pag. 401).

Părerea mea este că ar fi fundamental greșit, dacă la amenajamentele pădurilor grădinarite s'ar alcătui două planuri: unul general și altul special de exploatare.

În marea majoritate a cazurilor, nici nu se procedează astfel în Franța, căci iată ce declară autorul:

«Însă în general, când este vorba de a se amenaja un codru grădinarit, se reunesc într'un singur regulament de exploatare, planul general și planul special».

Și foarte bine se face, adaug eu.

Motivul pentru care nu se simte necesitatea de două planuri de exploatare, sunt specificate de altminteri la Nr. 1, 2, 3 și 4 de pe aceeași pagină 401.

Cuvântul german de «Abteilung» este mai bine a fi tradus prin acela de parcelă de gestiune, în loc de compartiment, iar «Unterabteilung» prin sub parcelă de gestiune sau parcelă de studiu, după

noțiunea franceză, scopul liniilor ce delimitează parcelele de gestiune fiind în primul rând de a înlesni orientarea și gestiunea unei păduri.

Așa fiind, metoda lui G. L. Hartig nu trebuie numită metodă pe compartimente, afară numai dacă prin compartiment se înțeleg rubricile corespunzătoare perioadelor din planul general de exploatare, ci pur și simplu metodă de amenajament bazată pe volum. Ea constând din egalizarea volumelor din diferitele perioade în care se împart revoluțiunile de codru plin, după însăși propunerea sa. Promotorul acestei idei a fost Hartig.

Considerațiunile ce trebuiesc avute în vedere, când suntem puși să ne pronunțăm asupra alegerii regimului și a metodei de tratament, precum și avantajele și inconvenientele fiecărui tratament sunt foarte dezvoltate și admirabil tratate în tratatul despre care ne apărăm.

Împărtășesc părerea d^{ns}ului Pardé, că atunci când se suspendă exploatarea într'o pădure de codru plin, arboretele cele mai bătrâne nu au ajuns etatea când pot produce sămânță fertilă, sau care nu au atins încă diametrul exploatabil, nu este locul a se întrebuița termenul de revoluție preparatorie, ci perioadă de așteptare sau perioadă preparatoare.

De asemenea, d^{ns}ul are dreptate când afirmă că nu pot exista decât revoluții normale sau revoluții transitorii, iar nicidecum revoluții principale normale sau revoluții principale tranzitorii.

Se vor găsi, de sigur, critici, cari să susțină că d^{ns}ul Pardé n'ar fi trebuit să enumere în tratatul său de amenajament, termenii tehnici, pe cari cineva îi găsește și înscrisele de silvicultură, știut fiindcă în Franța, cu deosebire de alte țări, cum de exemplu Germania, în atare scrieri, autorii nu se mărginesc la studiul chestiunilor de silvicultură propriu zisă: ca creierea arboretelor, educarea și regenerarea lor, ci fac incursiuni în toate celelalte domenii, în al amenajamentului în special, din care cauză adeseori tratatele de silvicultură iau proporțiile unor adevărate enciclopedii de știință silvică.

Experiența mea îndelungată în învățământ și în practica forestieră îmi dă dreptul a declara, că din contra, este foarte bine a se reveni asupra unor noțiuni, cari, chiar dacă sunt cunoscute, se pot ușor uita, iar pe de altă parte amenajistul, după cum se știe, punându-se întotdeauna pe terenul economic, acelaș cu

vânt tehnic poate să aibă alt înțeles și așa fiind, precizările sunt totdeauna folositoare.

La pag. 161, 166 și 297, vorbindu-se despre metoda de amenajament a afecțiunilor permanente, se afirmă că Paradé, autorul său, ar fi susținut ca fiecare afecțiune să formeze un singur trup, cu alte cuvinte, ca fiecare clasă de vârstă să fie comasată în acelaș loc, ceea ce nu corespunde cu realitatea, deoarece, după cum rezultă din Economia forestieră a d-ului Huffel, tomul al 3-lea, pagina 364 din ediția 1-a (1907) și paginile 371 și 372 din ediția II-a (1926), concepția afecțiunilor permanente alcătuind fiecare un singur trup, nu se datorește lui Parade, ci lui L. Tassy: din studiile sale despre amenajament (Études sur l'aménagement) pag. 186, ediția I-a, apărută în 1858, și lui Nanquette, fostul profesor dela Nancy: în cursul său de amenajament (Cours d'aménagement) pagina 107, publicat în 1860.

La pagina 249, unde se tratează despre regulile relative la distribuția claselor de vârstă, ni se spune:

«Se poate foarte bine întâmpla ca o serie să fie normală din punctul de vedere al claselor de vârste, fără ca clasele de vârste să fie convenabil distribuite.

«Trebuie să se caute a se remedia această stare de lucruri pe cât va fi posibil, creînd de exemplu o gradație de vârste mai puțin perfectă, spre a se avea o mai bună distribuție a claselor de vârste.

«Dar în general este preferabilă o bună gradație de vârste, decât o bună distribuție a claselor de vârste».

După părerea mea este dimpotrivă, este mai bine să dispunem de o bună distribuție a claselor de vârste, decât de o bună gradație de vârste, acestea fiind o funcțiune a revoluțiunii adoptate care poate varia, pe când distribuțiunea acestor clase odată stabilită, în vederea stabilirii mersului normal al tăerilor, nu se mai modifică în viitor, ea rămâne invariabilă.

Puținele observațiuni făcute și faptul că în tratatul practic de amenajament al d-ului Paradé, expunerea este pe unele locuri cam prolixă, acelaș lucru repetându-se de mai multe ori, astfel că materia s'ar fi putut mult reduce, nu micșorează cătuși de puțin incomparabilele calități ale acestei scrieri, pentru care mă simt dator a-l felicita, constatând însemnata sa contribuție într-o ramură a economiei forestiere, unde de regulă în Franța se scrie puțin și așa fiind, recomand

cu tot dinadinsul cititorilor «Revistei Pădurilor» acest tratat și în special inginerilor silvici, cari nu vor lipsi, sunt încredințat, de a face o atmosferă favorabilă în cercul larg al proprietarilor și administratorilor de păduri, în scopul de a i se asigura un meritat succes de librărie.

Pădurile și sovietele.

În numărul 49 al revistei «Silva» a apărut un articol, semnat de dr. Otto Färber, Karlsruhe, intitulat «Un gigantic experiment forestier». Este vorba în acel articol de Rusia și de pădurile ei. Fiind dată nesiguranța ce există în ce privește mai toate știrile ce primim despre viața politică, economică și socială din republica sovietică, articolul menționat merită—așa mi se pare—toată atențiunea noastră, deoarece reproduce, cum afirmă autorul, chiar părerile presei sovietice din teritoriile forestiere și se sprijină pe desbateri publice și în special pe declarațiile a doi tovarăși (silvicultori ?)—Leșava și Loboff—care au avut ca urmare un decret al comisiunii centrale executive, semnat de Lalinin.

Pentru a evidenția importanța ce au pădurile uniunii sovietice, nu numai pentru Rusia însăși, ci și pentru lumea întreagă, se amintește în acel articol că ele reprezintă 25% din întinderea totală a avuției forestiere mondiale, care ar fi reprezentată prin aproximativ 3 miliarde hectare de sol forestier. Comparând cifra din urmă cu cele date de alți autori, trebuie să o declarăm ca vădit greșită. Enciclopedia forestieră de Lorey de ex.— și aceasta în concordanță cu alți autori—evaluează întinderea tuturor pădurilor de pe glob d'abea la jumătatea acelei suprafețe sau la 1.5 miliarde. Totuși, faptul că pădurile rusești reprezintă un sfert din proviziunea mondială în materie lemnoasă, rămâne, și odată cu el, însemnătatea mondială a acestei avuții forestiere. Astfel fiind, folosirea cât mai rațională a întinderilor imense de păduri interesează toată lumea.

Se pare însă că din cauza și în urma revoluțiunii, pădurile de pe teritoriul sovietic au avut mult de suferit. Färber vorbește de procedee istovitoare (Raubbau) care totuși n'au putut să înlăture bilanțuri deficitare. Sumele mari investite în cei din urmă 5 ani (140 milioane ruble aur), după Loboff au fost cheltuite în mod puțin sau de loc rentabil. 60% din herestraele existente—333 la număr în toată Rusia?—nu dispun decât de 1—2 gatere. 75% din cazane sunt vechi de peste 20 de ani și trebuiesc înlocuite. Calitatea produselor rusești lasă de dorit și este slab apreciată pe piețele străine.

În ce privește exportul de lemn, el joacă un rol însemnat pentru bugetul sovietic, fiindcă valoarea lui reprezintă 6% din venitul social. Dar și aci, ca și în cazul exportului agricol de astă toamnă, avem a face, dacă nu cu un fenomen de dumping, dar de sigur cu un fenomen cu totul anormal. Exportul e posibil numai grație ignorării nevoilor interne. Fabricile de hârtie de celuloză se găsesc în situație critică și trebuie să-și impue economii serioase. În general, cererile de lemn pentru nevoile interne sunt din ce în ce mai numeroase

și urgente. Iar exportul continuă, fără ca ele să fie satisfăcute. Anomalia exportului de lemne reese și din faptul, semnalat tot de Loboff, că trusturile oficiale întâmpină cele mai mari dificultăți financiare pentru continuarea lui.

De altfel, cu toate eforturile făcute, Rusia ca țară exportatoare de lemne este întrecută de Finlanda și Japonia care, aceasta din urmă, numai din Sachalinul sudic a exportat într'un an mai mult decât întreaga uniune sovietică.

Negreșit, pentru a putea lecu un rău, trebuie să îi cunoaștem cauzele. Loboff le găsește în următoarele împrejurări: 1) Herestraele și industriile lemnoase sunt rău distribuite, adică se găsesc mai ales acolo, unde pădurile, în urma exploatărilor barbare, s'au împușinat și unde afară de asta mijloacele de comunicație sunt cu totul insuficiente. Starea aceasta de lucru se pune în calcul erei capitaliste din trecut. 2) Mâna de lucru lipsește. Explicațiunea ar fi agitațiuni contrarevoluționare, dar și faptul incapacității de a pune la dispoziția lucrătorilor alimente, nutreț, unelte și locuințe. 3) Lipsa de mecanizare. În loc de a se folosi de metode noi pentru transportul lemnului, ca tractoare, căi ferate, drumuri de alunecare pe ghiață, etc., se continuă cu vechile deprinderi, scoțându-se lemnele din pădure, cu caii. 4) Lipsa de personal ingineresc de toate ramurile (constructori, silvici, industriali, mecanici) cu pregătire suficientă, care explică imposibilitatea de explorare a regiunilor păduroase și de folosirea lor ulterioară. 5) Calitatea uneltelor (Loboff vorbește numai de topoare) ar fi așa de mizerabilă, încât punerea în lucru a oricărui proiect este aproape din capul locului condamnată.

Acestea ar fi cauzele explicative pentru trecut. Dar se vede că aceleași cauze dăinuiesc și astăzi, la sfârșitul primului an al vestitului plan economic quinquenal. Se constată o enormă diferență între cuprinsul proiectării și acel al executării lucrărilor proiectate. Așa de ex. s'a prevăzut pentru acel an întocmirea unor regulamente de exploatare «rațională» — ca să nu zicem amenajamente — pentru o suprafață de 29 milioane hectare, pe când de fapt nu s'a ajuns decât la 17,9 milioane hectare. Färber, cu drept cuvânt, este sceptic chiar față de această cifră recunoscută de oficialitate. Dar ne-a vorbit Loboff sub punctul 4 de lipsă de personal! Această insuficiență nu dispare dintr'un an într'altul. Aceiași deosebire între proiectare și execuție (Färber adaugă sceptic: pe hârtie) e semnalată pentru lucrările de inventariere științifică, de corecțiunea cursurilor de apă, de drenarea mlaștinilor, de împăduriri, de construcția drumurilor. Cheltuielile de regie a căror reducere formează un punct esențial al planului de lucru, în parte au crescut chiar. Tovarășul Leșava, care face aceste constatări, declară: «Atribui această tragedie exclusiv faptului că cu toții ne ocupăm prea puțin cu aceste chestiuni forestiere, prea puțin le discutăm, prea mult ignorăm însemnătatea lor». Se vede că Leșava simte necesitatea de a forma opinia publică, de a deșteptă interesul masselor mari pentru cauza forestieră.

Motivat de referatele celor doi tovarăși și în disprețul experiențelor descurajante din trecut, se proiectează acum, pentru viitorul cel mai apropiat, o reorganizare a exploatării pădurilor pe baza teoriilor socialiste, făcând însă, și aici ca și în industrii în genere, însemnate concesii metodelor capitaliste. Așa de ex. dictonul vechiu «agir est le fait d'un seul, délibérer celui de plusieurs», începe a fi onorată; valoarea economică a specialiștilor se recunoaște, centrali-

zarea birocratică—un non sens față de imensitatea uniunii sovietice—face loc recunoașterii nevoilor regionale, etc., etc.

Urmând sfaturile lui Leșava, se proiectează înființarea, în cadrul consiliului superior economic, a unui fel de casă autonomă a pădurilor sovietice, ca autoritate forestieră supremă.

Totuși, responsabilitatea comercială rămâne întreagă a diverselor trusturi și întreprinderi, cu un cuvânt a unităților economice subordonate. Pentru punerea în lucrare a planului de organizare, calculat pentru 5 ani, această autoritate va fi dotată — exprimat în valuta noastră — cu 60 miliarde de lei. Ultimul scop al reorganizării proiectate este «industrializarea pădurilor rusești». Pentru realizarea acestui ideal, pădurile vor fi subordonate — deocamdată pentru 60 de ani — «regiei autonome» a industriei lemnoase. Istoria se repetă !

În evul mediu am cunoscut, în apusul și în centrul Europei, până și în Ardeal, subordonarea intereselor silvice celor miniere; acum, în Rusia, măsura se generalizează.

Planul quinquiennal prevede tripartițiunea domeniului forestier raționalizat. Va fi o zonă cu gestiune tehnică intensivă, alta caracterizată prin extensivitatea gospodăriei, în fine o a treia, considerată ca rezervă viitorului.

Zona a doua este destinată a alimenta exportul. Acolo e domnia industriilor. Acolo se vor concentra tăerile, se vor înființa industrii noi și, ca un corolar, se vor crea mijloace noi de comunicație. Reîmpădurirea e dată în sarcina stăpânirii pădurilor, am zis a reprezentanților industriilor. În vederea executării acestui program, se prevede colonizarea industrial-forestieră, sprijinită prin lucrări de linii de drum de fer și prin regularea cursurilor de apă. Ideea conducătoare este ca aceste colonii, sub egida unor societăți specialiste și subvenționate de Stat, să procure de lucru țăranilor săraci, să rezolve problema muncitorească și mai ales să asigure alimentarea regiunilor îndepărtate. Mijloacele mecanice de exploatare, puse la dispoziție coloniilor, sunt destinate a servi iarna la munca silvică, iar vara celei agricole.

Și acum, câteva cifre și date, care îndreptățesc pe Färber a vorbi de o experimentație uriașă. Până la 1933 numărul muncitorilor silvici urmează să fie dublat; cheltuielile de regie să fie scăzute cu 37%, capitalul funciar al industriei lemnoase să fie sporit cu 700%, iar producțiunea ei chiar cu 800%.

În locul a 90 tractoare cât lucrează actualmente la scoaterea lemnului din pădure, să existe 5—10.000. Deșeurile producțiunii să fie reduse la cel mult 6—7%. Lucrul pare a fi posibil prin combinațiunea industriilor mecanice cu cele chimice.

Ca pregătire, ca să zic așa spirituală, pentru acest efort și triumf al muncii mecanice, este vorba să se modifice codul și învățământul silvic, corespunzător țelurilor socialiste urmărite în noua societate sovietică. Ca chestiune de drept este interesantă că «culacii» — cei cari au lucrat până acum în pădure — ar urma să fie «excomunicați», iar în locul lor urmând să fie angajați proletarii organizați în «fabrici forestiere». În privința dispozițiilor relative la învățământ, este interesant următorul lucru: Comisariatul instrucțiunii poporului, să zicem Ministerul Instrucțiunii publice, este invitat a nuanța «si vicultorește» învățământul din școlile de perfecționare situate în regiunile păduroase și a da vacanțele în școlile superioare astfel în cât «săptămânile practice», care sunt obligatorii, să

poată fi utilizate în pădure. Silvicitorii străini, de preferință germani, vor fi invitați a intra în serviciile sovietelor, pentru a se ocupa mai ales cu mecanizarea și raționalizarea pădurilor.

Articolul lui Färber la care m'am referit în cele de mai sus, se termină precum urmează:

Mirați și nedumeriți deodată, ne găsim în fața planurilor riscate ale economiștilor ruși. Loboff are toată dreptatea când spune că le va merge rău de tot rușilor, dacă speranțele lor, puse în investițiunile enorme, vor da greș. Dicitura care nici de cum nu se poate sprijini pe forțe morale, forțe care în economia forestieră, și mai ales în localități așa de îndepărtate și în cazul răspunderilor așa de mari, joacă un rol precumpănitor, va trebui să facă astfel ca «disciplina proletară», care până acum nici la corpul silvic al administrației, nici la muncitorime, n'a răspuns așteptărilor, să dea deacum înainte rezultate chiar supraomenești. Apoi, negreșit, nici în calculele ei nu trebuie să se fi înșelat.

Ori cum ar fi, experimentul uriaș nu va lipsi a deștepta cel mai viu interes. Chiar dacă speranțele autorilor lui vor înșelate, totuși vor prilejui o sumă de experiențe și schimbări însemnate. Programul în chestiune este menit a schimba cu totul, cel puțin pe alocurea, înfățișarea pădurilor nesfârșite și pustii ale uniunii sovietice. Se va întâmpla și în cazul de față, ceea ce s'a întâmplat și pe alte țărâuri ale Rusiei noi. Bolșevismul n'a putut să aline mizeria și să aducă, precum promisese, salvarea, dar a schimbat fața Rusiei cu desăvârșire și a mijlocit omenirii perspective valoroase — pozitive și negative. Acum trebuie să arate dacă va ști să facă în pădurea rusească mai mult decât să doboare și să experimenteze.

G.

Note asupra regenerării stejarului în arboretele în amestec de stejar cu carpen.

Într'un articol deja recenzat asupra stejarului din câmpia Rinului (Baden) de Leeger, din revista Allg. Forst- und Jagdzeitung, se dau indicațiuni prețioase asupra tratării arboretelor de stejar cu carpen, analoage ca sol și compoziție cu cele din câmpia română, din care motiv extrag următoarele:

În arboretele de codru în amestec de stejar cu carpen, compoziția lor și modul de influențare reciprocă a indivizilor se poate regla ușor. Carpenul are ramuri îndreptate în sus, din care cauză poate fi extras, acolo unde se află vârit în coronamentul stejarilor vecini, ochiurile astfel produse sunt acoperite repede de pueții de carpen. Regenerarea cu stejar se conduce numai în anii de ghindă, așa că este o mare greșală să se facă o tăere pregătitoare în alt an. Pregătirea terenului în acest interval nu este necesară, ea ajutând carpenului la regenerare și îngreunând apoi instalarea stejarului. În anii de ghindă trebuie să se asigure acestora condițiuni de germinare și apoi de dezvoltare, pueților răsăriți cât mai favorabil. Pueții de stejar trebuie să fie cât de deși, astfel ca frunzele lor să se atingă, și ca cei de carpen să nu apară decât în mod răzleț. După căderea ghindei, se extrage din etajul superior carpenul, fără ca starea de masiv să fie întreruptă. În timpul exploatărilor se va ajuta acoperirea cu pământ a ghindei, iar ca urmare se va sporî cantitatea de lumină ajunsă la sol, care

spor însă să nu fie așa de mare încât să favorizeze dezvoltarea păturii erbacee în detrimentul plantelor de stejar.

Suprafețe care se lucrează în vederea regenerării cu stejar, trebuie să se calculeze ținând-se seama de mărimea pădurii și de periodicitatea de 6—7 ani a producției ghindei. În primii ani stejarul suportă umbrirea masivului astfel rărit, după cum arată și cercetări anatomice asupra frunzelor, în adevăr, plantele de stejar situate în aceste masive, produc sub acoperământ în primii 3 ani frunze de lumină. În iarna următoare, când plantulele au un an, se vine cu tăerile de regenerare, luminându-se masivul în direcția dela Sud-Est către Nord-West, arboretul bătrân se extrage în 5—6 asemenea tăeri, după cum ne indică dezvoltarea pueților, luându-se la început carpenul și apoi stejarul.

După îndepărtarea arboretului bătrân trebuie să ajutăm semințișul de stejar în lupta sa cu cel de carpen, care are la început o creștere mai rapidă. Pueții de carpen trebuie să țină în frâu prin operațiuni de tăere cu foarfece sau cetrași, acești pueți în multe regiuni se pot comercializa, carpenul furnizând unul din cele mai bune garduri vii. După ce stejarul a pus stăpânire pe sol, trebuie să i se dea o grijă deosebită, astfel, la 15 ani se liberează exemplarele de viitor prin tăerea vârfurilor vecinilor, la fiecare doi ani se fac extracții (rărituri) în locuri unde stejarii sunt prea înăbușiți, etc. Dela o vreme apoi ne preocupăm să întroducem un subarboret de carpen, care se va instala fie în mod natural, sau fie că va trebui să-l plantăm.

Dr. C. G.

C R O N I C A

Consiliul superior silvic

29—31 Ianuarie 1931

În țara noastră, silvicultura ca element principal al economiei generale, n'a fost și nu este nici în prezent suficient apreciată. Astfel se explică faptul, că singurii purtători de grijă ai acestei imense bogății naționale, silvicultorii, în dorul lor de nestrămutați apărători ai codrului, au rămas mai totdeauna neînțeleși.

Dacă înainte de războiu pădurile vechiului Regat au fost măcinate prin exploatare abuzivă, după războiu se adaugă la această neiertată greșală, enormele pagube aduse pădurilor prin greșita aplicare a legii pentru reforma agrară. Căci dacă principiul de a crea condiții mai bune de viață elementului vital al țării noastre, țărănimea, a fost un principiu nobil, metodele întrebuițate pentru înlăturarea lui au fost dezastruoase.

Este destul să menționăm că legea pentru reforma agrară aplicată din anul 1920, a smuls domeniului păduros al țării, a cincea parte din întinderea sa. Și n'ar fi fost nimic dacă această jertfă ar fi fost compensată prin ceva. Din nenorocire însă, în majoritatea cazurilor, la coline ca și la munte, exproprierea făcută pentru creierea de izlazuri comunale au transformat pădurile de altădată în terenuri sterile, terenuri scoase cel puțin pentru un număr de ani din suprafețele productive ale țării. Și răul se întinde din ce în ce mai mult.

Pentru înlăturarea gravelor erori săvârșite în trecut și în scopul de a se deschide o nouă direcție în politica silvică a țării, impusă de ritmul economic al noilor concepții în materie de comercializare, din aceste preocupări a născut recenta lege de administrarea pădurilor și legea pentru ameliorarea sterilelor.

Consiliul superior silvic, înființat prin legea amintită mai sus, își începe existența prin ședințele ținute la 29—31 Ianuarie a. c. Acest început, strălucit prin caracterul profund serios al discuțiilor problemelor dela ordinea zilei, îi justifică pe deplin existența, ca un organ util și absolut necesar.

Format din personalitățile proeminente ale ramurilor economice cu care silvicultura vine în contact, consiliul a examinat cu competență problemele și a avizat asupra directivelor generale de politică silvică.

Niciodată interesele comerțului și industriei nu s'au armonizat mai bine cu realele nevoi ale silviculturii, niciodată agricultura, această ramură principală de producție cu care silvicultura a venit totdeauna în conflict, nu s'a integrat mai bine în ritmul nevoilor pădurărești.

Chestiunile discutate în această primă ședință, au fost :

1. Consecințele exproprierilor de păduri pentru constituiri de izlazuri comunale.
2. Referate asupra problemelor de politică forestieră : exploatari, impozite, tarife vamale de import și export.
3. Referate asupra chestiunii : pădurile necesare apărării naționale.

Ședința s'a deschis sub președinția d-lui V. Madgearu, ministrul agriculturii și domeniilor, care a rostit următoarea cuvântare :

Domnilor,

Prin legea pentru administrarea pădurilor, s'a creat un nou organ : «Consiliul superior silvic», care are de scop să înlesnească stabilirea unei politici silvice care să fie urmată în mod consecuent și să înlesnească o armonizare a intereselor dezvoltării silviculturii cu celelalte ramuri economice și cu apărarea națională.

Ne întrunim astăzi pentru întâia oară și deaceea este bine ca să cădem de acord asupra unei metode de lucru.

Cred că e necesar ca din debaterile acestei prime conferințe să iasă liniile mari ale politicii noastre forestiere în raport cu interesele economiei naționale și cu interesele apărării naționale. Deaceea, chestiunile care sunt puse la ordinele zilei pentru această conferință, cred că este folositor să fie încadrate în marginile largi ale intereselor economiei naționale și ale apărării naționale.

Veți avea să vă ocupați întâi de chestiunea consecințelor exproprierii de păduri pentru constituirea de izlazuri comunale. E o chestiune extrem de importantă, pentru că trebuie să se tragă o linie de demarcațiune între interesul conservării masivului păduros deoparte și între interesul înzestrării satelor noastre din regiunile muntoase și mai ales deluroase cu izlazuri comunale care să fie îndestulătoare pentru nevoile creșterii vitelor.

Veți avea apoi să discutați câteva chestiuni importante de politică silvică, chestiuni privitoare la regimul de exploatare, chestiuni privitoare la posibilitățile de dezvoltare ale întreprinderilor silvice în raport cu regimul de impozite și de taxe și în sfârșit chestiunile privitoare la posibilitățile de valorificare ale produselor lemnoase în raport cu taxele de import și de export.

Aceste trei categorii de chestiuni vor înlesni ca discuțiunile d-voastre să stabilească acele principii generale care sunt necesare să stea la baza unei politici forestiere naționale.

În sfârșit, ca un ultim punct, veți avea să vă ocupați de problema conservării pădurilor necesare apărării naționale și prin aceasta să faceți o legătură între interesele economiei naționale și acele ale apărării naționale.

Importanța chestiunilor care sunt supuse în debaterile domniilor voastre nu va scăpa nimănui. Deaceea, cu prilejul inaugurării activității acestui con-

siliu important, îmi permit să urez ca activitatea lui să însemne un pas înainte în progresul dezvoltării pădurilor și în progresul dezvoltării economice generale a țării.

Dau cuvântul d-lui Georgescu, consilier silvic ministerial.

D=1 C. P. Georgescu, consilier silvic ministerial :

Domnilor Miniștri, d-lor Consilieri,

Silvicultura românească trăește astăzi o zi mare, căci pentru ea astăzi începe o eră nouă.

Dacă ar fi să vorbim de istoricul pădurilor noastre, numai din ceiace cunoașteți d=v. cei prezenți, și ar fi încă grozav de trist. Spre regretul nostru al tuturor, trebuie să mărturisim că la noi silvicultura e departe de a fi la înălțimea cerută de marile interese ale țării.

Evident, cauzele sunt foarte numeroase, dar constatarea aceasta este cu atât mai dureroasă, cu cât noi am avut la îndemână experiența altor țări, dela care am fi putut trage învățăminte, și am fi putut lua din timp măsuri pentru a împiedica devastarea pădurilor, cum au făcut toate țările din apus.

Tragedia pădurilor dela noi a culminat prin marea operă socială a împroprietăririi cu islazuri comunale. Nicăeri, în istoria silviculturii din toată lumea, această creiere de islazuri comunale din păduri nu are precedent, și nicăeri înființarea islazurilor nu a adus la defrișarea în masă a pădurilor în așa de mari proporțiuni. După cum cunoașteți, la noi s'au destinat pentru pășune dintr'o singură lovitură din cele 6 jumătate milioane ha păduri cât are țara o suprafață de 1.200.000 ha, adică a cincea parte din total.

Evident, d=lor, necesitatea înființării islazurilor comunale era recunoscută de toată lumea, însă din cauză că aplicarea legilor de expropriere care admiteau principal aceste islazuri n'a avut la bază un plan economic de executare pe comune, regiuni, etc., care ar fi trebuit elaborat chiar din momentul când s'a atacat această problemă așa de importantă, sau măcar după legiferarea aplicării principiului islazurilor, s'a ajuns la o situație dezastroasă.

Această aplicațiune atât de grea a fost lăsată pe seama comisiilor de expropriere nepregătite economiceste, care au lucrat sub diferite influențe streine de interesul general, așa că fatal s'a dus la deschiderea unei răni foarte grave pe care plugarii o resimt cel mai puternic, deoarece peste 50% din pădurile destinate pentru islazuri nu sunt proprii scopului și în curând vor avea aceeași soartă ca și islazurile date prin împroprietăririle dela 1864 și 1907, adică din codri frumoși se vor schimba în râpe, ponoare și torenți, proces ce este deja început.

Noi, pădurarii, văzând pericolul, ne-am făcut datoria și am atras la timp atenția celor în drept — o mai facem și astăzi — însă n'am fost ascultați.

În urma acestei constatări, a trebuit să recunoaștem un lucru: că repararea greșelilor arătate nu este posibilă numai cu forțele silvicultorilor, și atunci am simțit nevoia unui ajutor, convinși fiind că nu vom putea opri dezastrul, din ce în ce mai amenințător, decât cu colaborarea agronomilor, din această necesitate s'a născut ideia consiliului superior silvic.

Concepția consiliului superior silvic a fost la început numai legiferarea

colaborării silviculturilor cu agronomii, pentru salvarea pădurilor, pentru că — logic vorbind — agricultura este cea care suferă în primul rând de dezastrul despăduririlor, o primă consecință sunt inundațiile, care împrăștie pe șesurile — nănoase până eri — cantități enorme de reziduri cărate dela munte la vale, de-grandându-le, făcându-le improprii pentru agricultură, cu toții, știm că miliarde de metri cubi de nămol sunt cărate de apele în scurgere și depozitate în drumul lor, iar părțile cele mai fine sunt duse tocmai la gurile Dunărei, astupând plă-mânii țării.

De râpile, ponoarele, alunecările provocate în regiunile dela coline și munte, nu mai vorbim.

Ar trebui să vă rețin prea mult spre a vă arăta toată importanța conser-vării pădurilor, mai cu seamă acolo unde sunt indispensabile.

D-l Mihalache, fostul Ministru de eri al Agriculturii și Domeniilor, care a îmbrățișat cu toată ardoarea problema silvică, a recunoscut greșelile comise și necesitatea de a le preveni și repara și a acceptat înființarea consiliului su-perior silvic, menit să aibă această preocupare specială.

Deci în forma lui inițială, acest consiliu urma să fie compus din cei mai autorizați reprezentanți ai silviculturii și agriculturii, în fond cu o misiune limitată de conservare.

Proiectul de lege ajungând însă la Cameră, membrii Corpurilor legiu-toare aprobând înființarea consiliului, au privit problema pădurilor sub un aspect mult mai larg, adică și laturile ei fizică, economică, financiară și socială. Grație acestui fapt, consiliul superior silvic a ajuns să ia forma ce o are, compus din atâția specialiști de diferite ramuri legate cu pădurea, elemente luminate care vor putea contribui la promovarea silviculturii românești în integritatea ei.

Țin să fac o declarație: noi, silvicultorii, nu urmărim să facem păduri peste tot, cum ne acuză multă lume, dar ne trudim să oprim desființarea pădu-rilor acolo unde nu se poate pune altceva în locul lor, și mai mult: vrem să creem păduri acolo unde greșelile omenești le-au desființat în mod inutil, spre marea nenorocire a țării.

În această ordine de idei, consiliul nostru este chemat să dea liniile mari de politică silvică, pe care să le urmeze ca un crez guvernele țării de azi, de mâine și de totdeauna.

Evident, când atâtea capete luminate și atâția specialiști vor colabora cu tot dragul și tot sufletul, va eși pentru țară o politică solidă, permanentă, cu atât mai mult că o asemenea politică nu se poate rezolvi dela un an la altul, aplicarea ei cere foarte mult timp de constante eforturi, vi se cer deci rețete bune de aplicat pe decenii, zeci de decenii și chiar sute de ani.

Acestea zise, Domnilor consilieri, în calitatea mea de consilier minis-terial și Președinte al Societății Progresul Silvic, vă urez spor la lucru și doresc ca, din consultarea D-v. să iasă pentru țară o politică nouă, cuminte, bună și constantă, cum e sufletul poporului românesc.

Cuvântarea d-lui Ion Mihalache, ministru de interne.

Domnilor,

Nu am un rol aici, între d=voastră, și prin urmare introducerea mea în lista cuvântătorilor nu se potrivește situațiunii mele în prezent.

Trebue însă să mărturisesc că am fost foarte plăcut impresionat de dorința atât a d-lui ministru al agriculturii cât și a d-lui Georgescu, consilier silvic ministerial, de a fi între d=voastră în momentul când se inaugurează acest parlament al silviculturii, pentru că am pus și eu aici, pe lângă datoria oficială, de a lucra la rezolvirea problemelor în legătură cu domeniile statului — și pădurile sânt cele d'întâi între bogățiile statului — și o fărâamă de suflet în special pentru această problemă.

Acum, când văd că se inaugurează acest for superior, nu pot decât să sper că ceiace am năzuit se va realiza. Rolul consiliului superior silvic a fost în mîntea celor cari l'am zămislit, de a forma o ideologie silvică comună, o unitate de vederi și o metodă comună în urmărirea soluțiunii problemelor pădurești de către agricultori și silvicultori, și mai mult: de toate ramurile economice care au o atingere oarecare cu problemele silvice.

Dacă vom izbuti să se zisăm împreună importanța acestor probleme, dacă vom izbuti să cugetăm împreună la soluționarea lor, desigur că soluțiunile vor fi mult mai serioase și o economie de timp, de energie și de bani va fi realizată.

Mă asociez d-lui ministru al agriculturii și d-lui consilier silvic și fac urarea ca ceea ce am gândit când am făurit acest consiliu să se realizeze întocmai și ca d=voastră prin inaugurarea de astăzi, să pășiți cu picior sănătos.

Dea Domnul să izbutiți în realizarea acestor dorinți.

D-l V. Madgearu, ministerul agriculturii și domeniilor.

Domnilor, ședințele vor fi prezidate de domnul subsecretar de stat Potârcă, deoarece suntem nevoiți să ne ducem la alte îndatoriri. Regetând că nu putem lua parte la toate desbaterile d=voastră, rog pe domnul subsecretar de stat Potârcă să prezideze.

După acestea, încep discuțiunile asupra primei chestiuni: «Consecințele expropriierilor de păduri pentru constituiri de islazuri comunale».

Primul ia cuvântul d-l M. Ștefănescu=Subăjeanu, raportor al consiliului tehnic al pădurilor în această chestiune. În referatul pe care îl citește, evidențiază urmările funeste ale exproprierii pădurilor dela munte în vederea constituiri de islazuri comunale. În majoritatea cazurilor, pădurile defrișate pentru islazuri s'au degradat în așa măsură, că acum necesită sume importante pentru ameliorarea lor.

Recunoaște că formarea de islazuri și păduri comunale a pornit dela ideea de echitate socială, dar felul cum suprafețele necesare au fost destinate acestui scop, a dus la fărâmițarea proprietății forestiere, distrugând pădurea pentru ca în locul ei să nu rămână decât un sol ruinat, un sol degradat. Citează cazuri în care islazurile comunale constituite din păduri, din cauza situației nepotrivite scopului pentru care s'au destinat, au fost ruinate încă din primii ani.

În concluzie, consiliul tehnic al pădurilor cere oprirea expropriierilor de păduri pentru islazuri comunale și revizuirea expropriierilor existente. A continua diviziunea proprietății forestiere, însemnează a periclita interesele superioare ale Statului.

În aceeași chestiune, d-l profesor P. Antonescu relatează dezastrul expropriilor din Ardeal. Cu date culese în ultimii ani, arată sacrificiul la care au fost expuse pădurile țării, sub același motiv al constituirii de păduri și islazuri comunale.

Consecințele? Mai mult decât în vechiul Regat au luat naștere formațiunile torențiale, care au frământat terenul în așa fel, că trebuiesc sforțări uriașe pentru a-l readuce în starea de mai înainte.

Cu ajutorul proiecțiilor, d-l inspector Grozescu a arătat o parte din lucrările executate pentru ameliorarea terenurilor degradate.

În încheiere, propune revizuirea politicii în materie de exproprieri de păduri.

Defrișarea pădurilor în scopul de a fi date agriculturii, a scos totdeauna în evidență eternul conflict care a existat între silvicultură și agricultură. Necesitatea creșterii vitelor, o ramură de interes capital pentru agricultură, a dat naștere după războiu la așa numita nevoe de islazuri.

Pentru stabilirea directivelor în viitoarea politică agrară, în lumina cerințelor tot mai imperioase de a se înceta odată cu defrișarea pădurilor pentru islazuri, era nevoie să se cunoască și părerile reprezentanților autorizați ai agriculturii.

D-l Kirîșescu-Avra, încadrând problemele agriculturii și silviculturii în problema generală de refacerea economiei naționale, spune:

Nevoia de pășunat în țară la noi nu a apărut și nu s'a simțit în măsura în care s'a cerut. Și pentru a vedea dacă politica defrișărilor în scopul constituirii de islazuri a fost o nevoe real simțită, d-sa analizează problema creșterii vitelor în țară la noi.

Arată că vitele noastre sunt de rasă primitivă, vite care consumă mult, fără să producă în aceeași proporție. Selecționarea vitelor în împrejurările actuale este o problemă ce trebuie neapărat rezolvată. S'ar mări în acest fel producția, iar problema pășunatului nu s'ar mai pune cu atâta aqutate.

Subliniază deasemenea greșala ce s'a făcut că s'au dat terenuri de pășunat și acolo unde nu trebuia.

Ca măsuri de îndreptarea situației, propune ameliorarea și îngrijirea pășunilor existente, alături de intensificarea culturii plantelor de nutreț; numai în acest chip s'ar putea da un impuls creșterii vitelor, fără să fie necesar a mări suprafața de pășunat. Selecționarea lor este iarăși o chestiune ce trebuie urmărită.

Propune deasemenea să înceteze exproprierea pădurilor pentru pășune, căci dacă suprafața de astăzi a pășunilor ar fi folosită în mod științific, ar putea îndestula nevoile actuale de pășunat.

În fine ca ultim punct, d-l Kirîșescu cere oprirea pășunatului în pădure, atât de dăunător arboretelor tinere, fără să aducă un folos real animalelor.

Agricultura la rândul ei ar putea fi ajutată de silvicultură prin creșterea perdelelor de protecție în regiunea stepii, a căror utilitate a fost recunoscută în toate cercurile, în urma experimentărilor din Rusia.

De acum înainte, în agricultură tema nu se mai pune în suprafață, ci în adâncime. Trebuie să dispară deci tendința de a cuceri pentru agricultură suprafețe cât mai întinse.

Dacă declarațiile d-lui Arva ar fi înțelese și împărtășite de toți agricul-

torii, veșnicul litigiu dintre aceste două ramuri de producție ar putea căpăta o soluție utilă atât agriculturii, cât și silviculturii. Fiindcă în definitiv de pe urma defrișerilor agricultura suferă în aceeași măsură, terenurile fiindu-i inundate și acoperite cu pietriș.

În ziua următoare s'au discutat problemele de politică forestieră: exploatare, impozite, tarife de transport și tarife vamale de import și export

Au prezentat referate în aceste chestiuni: d=I. Dumitrescu (cooperative), d=I M. Petcuț, d=ni Băleanu=Eug. Vâlceanu, d=I D. Sburlan, și d=I inspector D. Grozescu.

Referent oficial al primelor patru studii dela început, a fost d=I profesor V. Stinghe.

Din comparația tarifelor noastre de transport cu ale celor două țări vecine, Jugoslavia și Polonia, se observă că prețurile dela noi sunt mult mai ridice. Ținând seamă de concurența pe care o întâmpină produsele lemnoase românești pe piețele streine, d=I profesor Stinghe, de acord cu concluziile referatelor pe care le susține, cere o micșorare a tarifelor de transport pe C. F. R., care pentru traficul intern s'ar putea menține ceva deasupra tarifului polonez, însă pentru export să fie cu ceva sub cel polonez.

În privința taxelor vamale de export, s'ar putea reduce taxele pentru cer, o esență cerută pe piețele streine și de care noi n'am avea prea mare nevoie.

Trecând la regimul fiscal care apasă industria forestieră până la paralizie, concluziunile tuturor referatelor sunt pentru degrevări. Numai în acest chip exploatarea și industria forestieră ar mai putea activa.

D=I inspector D. Grozescu se ocupă în special de chestiunea impozitelor. În urma unei analize minuțioase a tuturor dărilor pe care industria forestieră le suportă, ajunge la un procent de peste 40 %. Din această cauză, multe din fabricile de cherestea și-au închis porțile. Un număr important de muncitori au trecut în rândurile șomerilor.

O altă sarcină care apasă tot așa de greu pe proprietarul de păduri, sunt taxele de moștenire pe care succesorii sunt obligați să le plătească, indiferent dacă pădurea este sau nu producătoare de venituri.

D=I Grozescu termină cerând degrevări.

În chestiunea tarifelor de transport, este interesant de reținut opinia delegatului Regiei Autonome C. F. R., d=I inginer Ioanid. D=sa susține că tarifele C. F. R., sunt în linii generale comparabile cu ale tuturor celorlalte țări, afară de Polonia și Jugoslavia. Comparația deci s'a ales în mod greșit, fiindcă aceste două țări sunt acelea care suferă mai mult din această cauză.

Că tarifele actuale sunt mai ridicate decât cele dinainte de războiu, există o explicație și anume: înainte de războiu calea ferată era o instituție numai economică, de interes public. Dacă obținea să zicem un beneficiu anual cât de mic, instituția era mulțumită.

După războiu, calea ferată a devenit și instituție comercială, căutând să câștige cât mai mult, în scopul de a-și putea face noi investiții și prin aceasta să-și mărească inventarul.

Consecvență acestui ultim principiu, calea ferată în urma unui studiu precis al debușeurilor și al cantităților de transportat anual, este totuși dispusă să

reducă tarifele actuale. Subliniem această declarație a d-lui Ioanid și așteptăm concursul c.f.r. pentru salvarea exploatărilor și industriei lemnoase.

D-l Mircea Manoilescu, delegatul Camerelor de Industrie și Comerț, asociindu-se concluziunilor expuse în referatele de mai înainte, cere degrevarea industriei forestiere de impozite și reducerea tarifelor de transport. O învioreare a industriei forestiere nu este posibilă decât pe această cale.

În ziua III-a a venit în discuție problema pădurilor necesare apărării naționale.

D-l A. Nedecovici, ca și d-l General Dragomir, delegatul Marelui Stat Major, insistă asupra importanței pădurilor în războaiele viitoare. În pădure armata este păzită și contra atacurilor terestre și contra celor aeriene. Discuțiunile în jurul acestei chestiuni continuând, părerea tuturor a fost să se interzică defrișarea pădurilor, iar în zonele unde Statul Major ar crede necesar, să se creeze perdele de protecție.

În sensul concluziunilor expuse, Consiliul superior silvic și-a concretizat propunerile într'un aviz, menit să stabilească în viitor o politică silvică continuă.

Dorim ca propunerile cuprinse în acest aviz să formeze izvorul de inspirație pentru elaborarea măsurilor de politică silvică cerute de vremurile actuale.

V. Lazăr

• • •

V a r i a

După datele statistice publicate, exportul lemnului a înregistrat scăderi în Suedia și Finlanda. În primele 11 luni ale anului 1930, Suedia a exportat 912.000 stds. față de 1.090.000 stds. exportați în 1929, în același interval, deci 178.000 stds. mai puțin. (1 Standard = 4,67 m c).

Finlanda a exportat în 1930 — în unsprezece luni — 837.000 stds, iar în 1929 o cantitate 1.125.000 stds., scăderea exportului cifrează 288.000 stds.

Tendința de scădere continuă, acoperirea nevoilor economice ale Europei fiind departe de soluționare. (L'écho forestier Nr. 2534/1931).

Măsurile de apărare contra dumping-ului lemnului rusesc luate de Franța prin decretul din 4 Octombrie 1930, nu mulțumesc cercurile forestiere interesate.

Sub auspiciile «Comitetului Pădurilor», a avut loc în primele zile ale lunii Ianuarie o adunare a producătorilor și industriașilor francezi. S'a discutat și debătut proiectul înființării unei comisii centrale de cumpărarea lemnelor străine.

Se crede că numai în felul acesta e posibil controlul lemnului de proveniență rusească.

Idea instituirii comisiei centrale de cumpărare aparține d-lui Gonet, directorul Asociațiunii Vandoise din Elveția.

Hotărâri definitive nu s'au luat, proiectul fiind combătut și găsit — de unii — irealizabil.

•

În zilele de 1-4 Iulie 1931 va avea loc la Paris «Congresul internațional

al lemnului». Programul lucrărilor congresului cuprinde chestiuni referitoare la : exploatare, industrie, transport, consum și legislație.

Memoriul cunoscutei scriitoare, Doamna Martha Bibescu — privitor la înfrumusețarea Capitalei — aduce următoarea contribuție în chestiunea împăduririi împrejurimilor Bucureștiului: «Propunerea de a înconjura Bucureștii cu o regiune împădurită, a fost discutată acum câțiva ani. Dar propunerea de a alege pinul a fost respinsă pe motivul că acest copac nu e specific românesc. Argumentul este specific de absurd și merită să fie subliniat, în cazul când aceleași persoane sau adepții lor eventuali ar avea să-și dea părerea mai curând sau mai târziu, dacă părerea lor ar predomina, ar trebui dintr'un spirit de naționalism rău înțeles să smulgem din România toți castanii cari sunt, cum se știe, copaci originari din India, fără a uita cireșii, cari vin din Persia».

Condusă de considerațiuni pur estetice, Doamna M. Bibescu este justificată în cele ce scrie mai sus. Ne permitem totuși a spune că pinul este o esență puțin indicată pentru regiunea de câmp și introducerea sa ne-ar expune la surprize neplăcute. Pinul silvestru în special este regulat vătămat de zăpezile mari și începe a se usca de timpuriu.

Departamentul Finanțelor Statelor Unite a interzis intrarea lemnelor de proveniență rusească. Această măsură a fost luată deoarece s'a stabilit că lemnul sovietic este oferit la prețuri inferioare costului, în scopul unei politici de dumping.

Dintr'un raport al atașatului nostru comercial din Egipt, desprindem următoarele :

Principalii importatori de cherestea din Egipt — față de condițiunile avantajoase oferite de soviete — s'au constituit într'un sindicat ad-hoc.

Loturile de probă trimise de soviete au fost considerate de sindicat corespunzătoare calităților cerute. Sindicatul a semnat, în cursul acestei luni, un contract prin care Rusia se obligă să livreze 73.000 m c lemn de construcție.

Sovietele s'au obligat să susțină orice spor de taxe vamale ce ar greva lemnul lor, admitând deasemenea ca plata să se facă după sosirea mărfii.

Raportul atrage atenția întreprinderilor forestiere să facă toate eforturile pentru ieftenirea produselor, căci altfel riscă să piardă piața egipteană, un foarte important dețeu pentru lemnul nostru.

Gh. I. I.

PAGINI MERCURIALE

EXPORTUL DE LEMNE ȘI PRODUSE LEMNOASE

In luna Decembrie 1930

după țările de destinație

Țara de destinație	Lemn de foc tone	Trunchiuri de brad tone	Cherestea de rășinoase tone	Cherestea de stejar tone	Cherestea de fag și alte fofoase tone	Traverse de stejar tone	Frize și parchete de stejar tone	Mobile și părți de mobile tone	Valoarea exportului de lemne mii lei	^{0/0} din totalul valorii
Egipt . . .	—	—	14.293	—	117	—	—	—	46.800	23
Ungaria . .	25.828	18	6.659	194	859	—	—	7	36.228	18
Grecia . . .	—	—	12.069	—	875	—	—	—	34.212	17
Italia . . .	—	—	7.068	20	1.464	—	—	—	26.960	13
Germania .	60	—	3.877	128	777	—	308	—	13.232	7
Franța . . .	—	—	2.255	48	—	—	—	—	5.482	2
Anglia . . .	—	—	473	—	142	—	—	—	2.598	1
Olanda .	—	—	730	—	5	—	—	+	2.057	1
Bulgaria. . .	140	204	1.403	—	—	—	—	—	1.715	1
Cehoslovacia.	1.815	—	30	391	101	67	25	15	2.951	2
Alte țări . .	310	—	8.061	326	844	169	169	2	29.510	15
Total . .	28.153	222	57.921	1.107	5.187	236	502	24	201.745	100

Piața românească

Vânzări făcute de C. A. P. S. în luna Ianuarie a. c.

	Ingustă Lei	Lată Lei
Tâmplărie Reiss Halb m ³	1.985	2.460
Molid B. W. m ³	1.700	1.985
» cl. IV românească	1.100	1.325
» și brad cl. IV.	800	1.125
» » cl. V.	500	900
Leături normale	1.000 lei	
Rigle cl. I.	1.050 »	
» cl. II.	880 »	

Sortimente scurte:

1-1,25, 1,5-1,75, 2-2,5, 3-3,5

Cl. I.	400	500	750	1.000 lei m ³
Cl. II.	300	400	600	800 »

La Ministerul de Industrie și Comerț se duc tratative cu negustorii de lemn, în vederea scăderii prețurilor la cherestea. Reprezentativii C. A. P. S.-ului n'au fost invitați la aceste conciliabule.

Vagonul de lemn de foc în cursul acestei luni s'a vândut pe rampa gării București, în mediu cu 7000 lei. În general, prețul lemnului de foc, din cauza crizei generale și a iernii blânde, are o tendință de scădere.

Direcția C. F. Ungare (M. A. V.), a convenit cu furnizorii ei să le plătească traversele furnizate cu următoarele prețuri:

Traverse lungimea	Stejar	Fag
2,6 m	7,15 Pengő	4,70 Pengő
2,5 »	7,- »	4,55 »
2,4 »	5,90 »	3,85 »
2,2 »	3,35 »	2,70 »

iar m³ de traversă specială, cu 95 Pengő.

Prețul lemnului românesc

pe piața ungară, în luna Ianuarie a. c.

a) Lemn de lucru și construcție:

Molid B. W	106-112	Pengő ¹⁾
Brad cl. IV	50-54	»
Molid cl. IV	60-64	»
» construcție	84-88	»
» șipci și stinghii	54-56	»
Șipci scurte, 1 m/24, 1,25 m/26, 1,5 m/28, 2 m/38	40	»
Șipci 2,5 m/36, 3 m/45, 3,5 m	44	»
Brad și molid cl. V	46-50	»
Cioplitură	33-40	»
Prăjini 7-8 cm 26-28, 9-11 cm.	34-36	»
Tombant sort. scurte 3-3,5 m	68-70	»
» » înguste în mediu mai eftin la m ³ cu	10	»
Sortimente după greutate pe m ³		
2,4 mm	700	»
8 mm	750	»
12 mm	800	»

b) Lemne de foc:

Vagonul în stația de frontieră:

Nyirábrány	210-225	Pengő
Biharkeresztes	} 215-240 »
Köttegyán		
Battony	225-240	»
Lőkősháza	220-230	»

Cărbunii de lemn cl. I 580-600 P. vagonul.

*

Guvernul ungar, din principii cu caracter protecționist, a înstituit o taxă de 58 P. pe vagonul de lemn de foc importat. Aceasta

1) 1 Pengő = 29,5 lei.

stă măsură are repercursiuni defavorabile în primul rând asupra exportului de lemn românesc.

Cei mai greu loviți sunt negustorii români cari și fără această suprataxare își plasau cu foarte mic câștig lemnul ce-l posedă încă din anii trecuți, din cauza conjuncturii slabe.

Printr'o decizie a Consiliului de Miniștri ungar, această taxă se va percepe numai dela 1 Martie 1931, când expiră și convenția comercială dintre România și Ungaria.

RECENZII

F. Schucht.

Grundzüge der Bodenkunde.

Elemente de știința solului. Berlin, Parey, 1930. 405 pag. 24 R. M.

Literatura pedologică crește continuu, marcând în anul 1930 o abundență, pe care avem dreptul s'o considerăm pentru o bună bucată de vreme, culminantă. Tratatetele din seria de 10, editate de Blank, cartea lui Stebutt și aceea a lui Schucht sunt opere ce marchează 3 aspecte ale literaturii științifice: cărți de consultat, cu caracter de enciclopedie, ce sintetizează în cadru foarte dezvoltat producțiile deja realizate în cea mai mare măsură (tratatele lui Blank), cărți de creație, de cucerire științifică nouă (cartea lui Stebutt) și cărți de inițiere în știință (cartea lui Schucht).

Schucht a voit să pună la dispoziția studenților în științele naturale, agricultură și silvicultură și a altor începători în ale științei solului, o carte care, păstrându-și caracterul principal de introducere în știință, să rămână totuși pe marginea actualității și a complectului.

Lipsa unei asemenea cărți era evidentă. Cartea lui Ramann — care conține cea mai bună — era învechită. Cele-

alte cărți (poate numai cu excepția celei a lui Puchner) erau incomplete sau nu mai puțin învechite.

Realizarea lui Schucht merită toată recunoșterea, el a reușit să dea o carte întreagă, complectă, nu de creație originală nouă, în sens științific, dar de bogată compilație și clasică sistematizare.

Factura cărții este asemănătoare celei a lui Ramann, cu excepția unor capitole noi, pe care le vom semnală.

Cartea începe cu capitolul intitulat: Sol și știința solului, în care se precizează aceste noțiuni, se stabilesc temele științei solului și se schițează dezvoltarea istorică a acesteia.

În capitolul următor se tratează despre fenomenul de formare a solului. Cu aceste probleme, ne aflăm în domeniul geologiei. Schucht, el însuși geolog și reprezentant al curentului geologic în știința solului, a dat acestui capitol o suficientă dezvoltare, aducând precizările necesare relativ la forțele geologice, perioadele și formațiunile geologice și dând o expunere succintă asupra mineralelor și rocilor importante în formarea solului. Urmează teoria dezagregării, apoi aceea a descompunerii substanțelor organice, unde se pot găsi

precizări interesante în legătură cu humusul și humificarea, podsolirea datorită humusului acid, ortsteinul și turbăriile. Cu studiul transportului și acumulării produselor de desagregare și descompunere, se încheie acest important capitol.

Fizicei, chimiei și biologiei solului le sunt închinată trei mari capitole succesive.

Prin expunerea sistematică, complexă și în ritmul actualității, aceste capitole dau lucrării o prețioasă valoare, simțită în deosebi de cel ce studiază solul ca factor al vegetației.

Se capătă în acest capitol o orientare inițială pentru înțelegerea problemelor în legătură cu vegetația, care, imediat, formează obiectul unui capitol aparte, intitulat: Solul ca stațiune a plantelor.

Este un capitol nou, neobișnuit până acum în cărțile de soluri și foarte binevenit. Se studiază aici însușirile diferitelor specii de soluri (specia este determinată de compoziția mecanică), fertilitatea naturală a diferitelor soluri, se precizează apoi sistematic relațiile dintre sol și vegetație, tratându-se despre: proprietățile solului și creșterea plantelor, influența reacțiunii solului și plantele indicatoare ale proprietăților solului. În ceea ce privește stabilirea de relații între sol și vegetație, trebuie să fim conștienți de faptul că asemenea relații sunt valabile numai în condiții climatice analoge. O deosebită rezervă e apoi necesară în privința valorii indicatoare a unor plante. În literatură s'a scris despre această chestiune cu mult optimism și cu insuficientă prudență. Schucht, utilizând literatura, nu este mai prudent decât autorii conșultați. Apariția și dezvoltarea anumitor plante sau asociații vegetale sunt determinate de un complex de atâți factori, încât nu se poate admite axiomatic că anumite plante, fie ele cât de «specifice», indică întotdeauna numai o anumită stare sau caracter de sol. Fără să deprecem

însemnătatea florei ca indicator al solului, din contra, pentru a o sprijini pe baze reale, e necesar să fim foarte prudenți în acest domeniu.

Un capitol următor se ocupă de clasificarea și cartarea solurilor, iar altul cu solurile Germaniei.

Lucrarea se încheie cu un foarte îndelungat capitol: metodele de cercetare a solului. Aici autorul se ocupă cu luarea profilului și probelor de soluri, cu analiza mecanică, cu analiza elementelor constitutive ale solului și cea a substanțelor nutritive și în fine, cu metodele fizice și fizico-chimice de studiu al solului: determinarea greutateii specifice și volumetrice, a structurii, comportarea solului față de soluțiile de substanțe nutritive (capacitatea de absorbție), față de apă, gaze, căldură. În sfârșit, se trec în revistă metodele de determinare a reacțiunii solului, a necesității de îngrășăminte și în special a nevoii de calciu. Se înțelege că în cadrul acestei lucrări, autorul nu putea să dea mai mult decât principiul metodelor, tehnica lor propriu zisă făcând obiectul cărților speciale de cercetare a solului (analiza cantitativă). Găsim aici schițate chiar cele mai noi metode, ceea ce dovedește o grijă deosebită a autorului de a se menține la nivelul actualității în știința solului. Ceea ce el realizează aproape în întregime.

O prețioasă complectare aduce Schucht cărții sale, citând în anexă toate cărțile de știința solului apărute și revistele ale căror obiect îl formează această știință, apoi toate studiile, comunicările, etc. demne de relevat, ce s'au publicat în legătură cu această știință, clasate pe categorii de probleme (în genere, după capitolele arătate mai sus). Cel ce urmează este o problemă, găsește în această anexă o bună îndrumare.

Cartea lui Schucht aduce literaturii pedologice o contribuție de netăgăduit,

a cărei valoare trebuie apreciată, nu după cuceririle noi ce realizează (scopul autorului n'a fost acesta), ci după sistematizarea și concentrarea unui material divers și abundent, într'o lucrare care pentru începători înseamnă o admirabilă sursă de instruire, iar pentru inițiați, o adevărată regăsire și valorificare de cunoștințe într'un sistem de realizare clasică.

C. D. Chiriță

Prof. dr. Hermann Knuchel:

Untersuchungen über den Einfluss der Fällzeit auf die Eigenschaften des Fichten- und Tannenholzes.

Cercetări asupra influenței ei timpului doborîrii asupra proprietăților lemnului de molift și brad.

(Supliment la Revista asociației forestiere elvețiene), Berna 1930, 127 pag.

Partea I: Influența timpului doborîrii asupra unor proprietăți fizice și tehnologice ale lemnului.

Lucrarea profesorului elvețian caută să aducă lumină în această chestiune, ce preocupă de peste 300 ani cercurile forestiere.

Romanii chiar, acordau o preferință accentuată tăierilor de iarnă. Constructorii din Evul mediu, ale căror clădiri din lemn rezistă intemperiilor și astăzi, spuneau:

«Cel ce-și taie lemnul în ajunul Crăciunului,

«Casa aceluia ține de 10 ori mai mult

«Căci dela Fabian și Sebastian (20 Ian.)

«Seva începe să circule!»

Adagiul acesta recomandă deci, să se taie lemnul în timpul repaosului vegetativ.

La 1864, renumitul savant francez Duhamel du Monceau caută să precizeze pe bază de cercetări sistematice, influența epocii doborîrii asupra calității

șilor tehnologice ale lemnului. Rezultatele la care a ajuns acesta, deși discutate sau criticate, au rămas totuși aproape neschimbate până astăzi.

Lemnul tăiat iarna este de o durată (trăinicie) mai mare, prin aceea că conține mai puțină sevă și deci este mai puțin expus atacului de ciuperci xylofage lemnul tăiat vara, spre a se uscă, trebuie cojit și în acest caz crapă puternic, iar crăpăturile sunt tot atâtea porți de pătrundere a sporilor de ciuperci în lemn.

Autorul descrie apoi încercările făcute de d=sa în perioada 1926—1930. În 12 luni consecutive (1926—1927) s'au doborât la interval de 30 zile, 24 arbori de probă (câte 2 pe lună, un molift și un brad) și anume, exclusiv arbori domnanți, sănătoși, cu fusuri drepte, cilindrice, dintr'un arboret de 120 ani.

Încercările s'au făcut cu colaborarea institutului de controlul materialelor dela Școala politehnică din Zürich, întinzându=se asupra: conținutului de apă, volumului, procesului uscării și al conștragerii, compoziției chimice, duratei, rezistenței, puterii calorifice și rezistenței la prelucrare. [Cercetările asupra duratei (trăinicie) nu au fost încă terminate, asupra lor se va publica un studiu în cursul acestui an]. Încercările s'au făcut separat pentru alburn și duramen.

Rezultatele acestor cercetări sistematice conduse, confirmă în mare parte lucrurile știute mai înainte, din practică.

Epoca doborîrii influențează în mod simțitor procesul de uscare. Bucățile de lemn de probă, luate din arbori doborîți în perioada Octombrie—Ianuarie s'au uscat foarte încet (6—8 luni, dar uniform; probele din arborii tăiați vara (Mai—Iulie) ajunseseră deja după 1—2 luni la greutatea obicinuță a lemnului «uscat la aer». Probele din doborituri de iarnă continuă a se usca anevoie, chiar după începerea sezonului cald al

anului, fiind întrecute de probele luate din arbori doborâți mai târziu.

Dar această deosebire în modul de uscare a influențat deasemenea asupra calității lemnului. Prin uscarea repede (a lemnului tăiat vara) se nasc încordări în masa lemnoasă, care dau naștere la crăpături, ce se ivesc fie cu ocazia prelucrării, fie după aceea. Lemnul doborât vara, dacă este totuși scos repede din pădure, debitat și adăpostit sub șoproane, se usucă bine și nu capătă crăpături. Încercările făcute de prof. K., manipulând la fel lemnele din ambele tăieri, nu au putut dovedi că lemnul tăiat vara ar crăpa mai tare decât cel de iarnă.

Cercetările asupra conținutului în apă, conținerii, puterii calorifice, nu au stabilit deasemenea vre-o deosebire între tăierile de vară și cele de iarnă. Cele

mai mari contrageri au totdeauna loc la finele verii a doua după doborât.

Lemnul din doborâturi de iarnă, uscat încet și uniform, se pretează mai bine pentru lucrări fine, decât cel de vară.

Cel mai bun timp pentru tăiere este toamna și la începutul iernii (Septembrie - Noembrie), din cauza conținutului redus în apă al lemnului la această epocă.

Vătămarea lemnului prin pătarea roșie, crăpare, atacuri de *Xyloterus lineatus*, etc., poate fi combătută în parte prin stivuirea și manipularea îngrijită a materialului.

Lucrarea prof. Knuchel se caracterizează printr'o imparțială judecare a lucrărilor anterioare, printr'o rațională conducere a cercetărilor și prin expunerea clară a rezultatelor.

D. A. Sburian

Congresul dela Stockholm

Guinier Ph., France.

L'organisation internationale de la récolte des semences forestières avec garantie d'origine.

Organizarea internațională a recoltei de semințe forestiere cu garanție de origine.

Chestiunea importanței semințelor în cultura forestieră a fost de mai bine de treizeci de ani obiectul a numeroase studii. Mulți cercetători au acumulat asupra acestei probleme multe observații și experiențe.

E de ajuns să se citeze numele lui Engler în Elveția, Cieslar în Austria, Mayr în Germania, Opperman în Danemarca, Schote în Suedia și mulți alții.

Acum silvicultorii, cari mult timp ignorau existența raselor și varietăților staționale la vegetalele pe care le cultivau, sunt de acord pentru a admite că unul din progresele esențiale de realizat în meseria de silvicultor este cultura raselor adaptate condițiilor ecologice locale.

Genetica, baza progresului în agricultură, a luat loc în rândul preocupărilor forestierilor. Congresul internațional de silvicultură dela Roma, din 1926, ca urmare a numeroaselor comunicări, a consacrat importanța acestei ramuri a științelor forestiere, emițând următoarele deziderate:

1. Atenția silvicultorilor din toate țările să fie îndreptată asupra importanței variațiilor esențelor forestiere și cercetările de genetică forestieră să fie puse pe

ordinea de zi a tuturor stațiunilor de cercetări forestiere.

2. Administrațiile forestiere și stațiunile de cercetări să studieze mijloacele de adoptat pentru a pune în bune condițiuni la dispoziția forestierilor și particularilor semințe de rasă și proveniență sigure.

Problema comportă două chestiuni distincte: pe deoparte, organizarea în fiecare țară a recoltei și preparării semințelor, care vor fi puse la dispoziția forestierilor și particularilor, pe de altă parte, organizarea relațiilor de schimb internațional.

Organizarea națională a recoltei semințelor forestiere poate fi făcută în diverse chipuri. Chestiunea ce se pune mai întâi e să se știe care-i rolul administrațiilor forestiere și care-i rolul comerțului. În orice caz, eforturile trebuie să ducă la extensiunea organizațiilor de recoltă și preparare.

Organizarea internațională a schimbului semințelor forestiere apare ca fond foarte simplă. Se pare că-i necesar, ca în fiecare țară să fie stabilită o listă de semințe, de care se dispune pentru schimb, listă care să facă exact cunoscut: esența, rasa, proveniența, facultatea germinativă, cantitatea disponibilă și prețul.

Listele astfel întocmite vor fi trimise administrațiilor forestiere și stațiunilor de cercetări ale altor țări. Fiecare țară va spune dezideratele și schimburile se vor efectua, reglementarea prețului putându-se face prin compensație.

Pentru a centraliza ofertele și cererile și pentru a asigura o funcționare mai simplă și mai regulată a sistemului de schimb, pare indispensabilă crearea unui organism special: uniunea internațională a institutelor de cercetări forestiere.

În rezumat, două măsuri se propun atenției congresului internațional al stațiunilor de cercetări forestiere:

1. Organizarea în fiecare țară a recol-

tei și preparării semințelor forestiere de origine sigură prin grija sau sub controlul strict al administrațiilor forestiere.

Diversele stațiuni de cercetări au un rol important de jucat în această privință pentru cercetări, pentru a indica rasele interesante și pentru indicații tehnice.

2. Organizarea unui sistem de schimb internațional de semințe astfel recoltate.

Uniunea internațională a stațiunilor de cercetări trebuie să stabilească bazele acestei organizări și să-i asigure funcționarea.

J. Konšel, Tcheco-Slovaquie.

Evidence and control of Forest seed for the international Trade.

Evidența și controlul semințelor forestiere din comerțul internațional.

Proveniența și selecționarea semințelor forestiere înseamnă o problemă de importanță capitală pentru regenerarea artificială și pentru sporirea producției forestiere, problema aceasta a căpătat în ultimul timp proporții internaționale, formând obiectul studiilor specialiștilor și discuțiilor în congrese. Pornind de la această constatare, J. Konšel face următoarele propuneri:

1. Să se formeze un comitet internațional, care să pună condițiuni stricte pentru proba și puritatea semințelor din diferitele regiuni.

2. Să se înființeze o organizație forestieră internațională, care să încurajeze schimbul de semințe de la diferitele specii de arbori.

3. Să se formeze un comitet pentru cercetarea stațiunilor forestiere asemănătoare în diferitele regiuni și pentru clasificarea valorilor varietăților regionale.

4. Legislația să fie modificată astfel încât să se dispună ca recoltarea se-

mințelor forestiere să fie permisă numai sub controlul specialiștilor locali, auto-rizați să arate ce semințe trebuie recoltate în acea localitate, timpul recol-tării, cantitatea și vinderea.

5. Comerțul de semințe forestiere să fie pus sub un control internațional și să se publice statistice.

Vincent G., Tcheco=Slovaquie.

Evidenzführung der forstlichen Samen und Pflanzen nach ihrer Herkunft.

Ținerea evidenței pentru semințele și plantele forestiere după origina lor.

Pentru evitarea insuccesului regenerărilor artificiale este necesar ca atunci când se întrebunțează într'o regiune semințe produse în alt ținut, să se compare condițiile staționale ale ambelor regiuni și să se hotărască dacă există analogia necesară între condițiile staționale ale regiunii din care vine sămânța și cele ale locului în care se întemeiază un nou arboret din această sămânță.

Semințele de întrebunțat trebuie să fie deci cunoscute și sub acest raport, pentru ca să fie posibilă silviculturului alegerea celor indicate.

La aceasta se poate ajunge prin ținerea evidenței semințelor, pentru ca silvicultorii să poată avea garanții sigure pentru origina și calitatea semințelor comandate.

În comunicare sa, G. Vincent arată cum se poate realiza din punct de vedere practic ținerea acestei evidențe.

Se presupune din capul locului o strânsă colaborare între institutele de cercetări și casele de semințe, pentru că altfel lucrul n'ar fi realizabil.

Procedul indicat e următorul :

Casele de semințe trimit institutului de cercetări, la începutul culesului seminței, un certificat de proveniență autentificat,

iar la sfârșitul culesului o probă medie de semințe sau conuri.

În certificatul de proveniență, administratorul forestier notează descrierea arboretului din care a provenit sămânța.

În cazul când arboretul nu-i administrat de un silvicultor competent să dea certificatul de proveniență, acesta va fi dat de inspectorul silvic în circumscripția căruia cade ocolul în chestiune.

Dacă semințele sunt conservate la ocolul silvic din cuprinsul căruia au fost recoltate, și de acolo trimise direct consumatorilor, se trimite la institut o lămurire a administratorului forestier asupra cantității de semințe ce o are în depozit.

După verificarea autentificării certificatului de proveniență, precum și a calității mostrei de sămânță și conuri, institutul de cercetări înscrie sămânța în registrul de evidență, dă casei de semințe rezultatul analizei, caracteristica semințelor, precum și numărul din registrul de evidență.

Scurta caracteristică a cantității de sămânță trebuie să cuprindă :

1) Anul recoltei ; 2) ținutul de origine ; 3) altitudinea arboretului din care a provenit sămânța ; 4) procentul de germinare ; 5) data analizei și 6) locul de expediție.

Casele de semințe sunt datoare să publice această caracteristică în cuprinsul listei de prețuri, pentru ca astfel consumatorii să se poată convinge ori când dacă au căpătat sămânța cerută.

Pentru evidența puștilor din comerț sau din gospodăria silvică, sunt indicate aceleași norme.

T. Bălănică

Wiedemann, E., Allemagne.

Ueber die Durchforstungs- und Lichtungsflächen der Preussischen Forstlichen Versuchsanstalt.

Asupra suprafețelor de

rărituri și tăeri de punere în lumină, ale stațiunii prusiene de cercetări forestiere.

Profesorul Wiedemann, directorul Stațiunii de cercetări forestiere prusiene, prezintă congresului o foarte concisă expunere, tratând despre metodele aplicate pe aceste suprafețe pentru studiul influenței răriturilor și tăerilor zise de punere în lumină asupra creșterilor, și despre rezultatele obținute până în prezent.

În 1927, stațiunea prusiană de cercetări forestiere avea în studiu 146 asemenea suprafețe de cercetare, în arborețe de pin, de molid și de fag, situate în stațiuni de clasele I și II de bonitate. Rezultatele sunt deci aplicabile numai acestor clase de bonitate.

Egalitatea stațională a suprafețelor ce se compară, se probează prin cercetarea solului și prin compararea arboretelor înainte de aplicarea răriturii. Deoarece excepții accidentale totuși au loc, concluziile se trag din prelucrarea statistică a multor cercetări identice. Nu se lucrează cu valori medii matematice, ci, valorile individuale se raportează grafic și rezultatele se precizează după aspectul total obținut.

S'a constatat că inventarierea aproximativă nu sunt indicate în cazul diferențelor mici de creșteri pe diferitele suprafețe de rărituri. Deaceia, de 40 ani, peste 100.000 de arbori individual numerotați se măsoară periodic. Pentru dezvoltarea diametrului și a suprafeței teriere pe ha, aceste măsurători dau o bază sigură de determinare. Din cauza marilor variații individuale, înălțimea arboretului și în deosebi coeficientul de formă nu se pot totuși urmări exact.

Forma trunchiului și a coroanei (calitatea lemnului) se observă de câțiva ani pentru fiecare arbore în parte.

Din rezultatele comunicate de autor,

cităm numai pe cele referitoare la molid și fag.

La molid. Prelucrarea datelor obținute pentru molid nu este încă încheiată. Răritura forte și cea moderată au realizat aceleași masse lemnoase; la fel și intervenția timpurie și puternică a «tratamentului cu creșteri repezi» după Schiffel.

Prin răriturile forte, creșterea în grosime se ridică simțitor (cu aprox. 25%), deasemenea și numărul trunchiurilor produse. Influența acestei creșteri ridicate în diametru asupra valorii dela sfârșitul revoluției este, în parte cel puțin, redusă, prin extragerea timpurie a trunchiurilor dominante, necesară pentru a face posibilă creșterea în lumină.

Rezultatele de până acum arată că intervenția forte în arborețele de molid nu produce o schimbare esențială a producțiunii de masă lemnoasă, produce probabil o mică ridicare a realizării în valoare și a rentei pădurii, dar o puternică ridicare a rentei solului.

La fag. Și aci cercetările sunt în curs.

Prin răriturile forte, creșterea se ridică într-o câțva. Până la 1910, superioritatea răriturilor forte era mult mai mare, în ultimii 20 de ani, aceasta a scăzut, așa că în media întregului timp de observație, răritura forte în etajul dominant a produs cam 5% mai mult decât răritura moderată în etajul dominant, iar aceasta cam 10% mai mult decât răritura slabă în același etaj.

Pe suprafețele cu răritură slabă în etajul dominant se constată cam aceleași creșteri ca pe acelea cu răritură în etajul dominant (autorul nu precizează care răritură în etajul dominant, interpretăm însă că cea de grad corespunzător). Răritura forte în etajul dominant realizează o creștere a suprafeței teriere, mai mare decât răritura (forte) în etajul dominant, în ceea ce privește însă creșterea în masă,

rămâne în urma răriturii în etajul dominant.

Suprafețele cu tăeri de punere în lumină produc în mediu 8% mai puțin decât cele cu rărituri în etajul dominant.

Creșterea în grosime a arborelui considerat individual se ridică la fag, prin intervențiile forte, mult mai mult decât la celelalte specii: la cei mai subțiri, în parte, cu mai mult de 100%, la cei mai groși, cu 10—20%.

Indivizii dominanți ai răriturii forte (în etajul dominant) au aceeași creștere ca aceia ai răriturii forte în etajul dominant, sau una ceva mai mică.

La fag are loc prin urmare, la o redusă ridicare a creșterii în volum, o foarte puternică ridicare a creșterii în valoare, în cazul gradelor tari de rărituri. Totuși, și aici, producțiunea de trunchiuri groase, de cea mai mare valoare, este micșorată prin aceea că o mare parte din arborii dominanți trebuiesc extrași înainte de realizarea exploatabilității, pentru a se ridică creșterea celor cari rămân. Renta solului, evident, se ridică la fag mult, prin rărituri forte timpurii.

Deși rezultatele obținute până acum la pin, molid și fag sunt atât de concludente, nu s'a introdus un mod oficial, uniform și de durată, de a lucra. Numai după închiderea observațiilor și complectarea prelucrării a datelor, se va pune această chestie. Atunci se va putea spune că cercetarea forestieră germană și-a împlinit o mare misiune.

Toumey, J. W., Amérique (Etats Unis).

The site Factors in the Interpretation of Forest Vegetation.

Factorii staționali în interpretarea vegetației forestiere.

Clasificarea vegetației forestiere și a stațiunilor ce o poartă, în anumite tipuri caracteristice, formează preocupări tot mai accentuate. Stabilirea tipurilor, a unităților naturale ale vegetației forestiere, se poate realiza numai adoptând ca bază de determinare și clasificare, studiul asociațiilor vegetale forestiere din punctul de vedere al climaxului și al succesiunilor vegetale. Autorul, fiind convins de însemnătatea acestei tot mai generalizate concepții, formulează o serie de interesante precizări, menite a pune în lumină unele din legile dominante ale dinamicii vegetației forestiere. Redăm aici, cu explicațiile necesare, concluziile acestei comunicări:

1. Atât vegetația, cât și solul corespunzător sunt dinamice, în continuă evoluție, în toată perioada de dezvoltare a vegetației până la climax și a solului până la atingerea tipului final de sol caracteristic condițiilor locale de climă, vegetație, etc., climaxul solului. (În sociologia vegetală, prin climax se înțelege stadiul final în evoluția solului—climaxul solului și a vegetației—climaxul vegetației într'un climat dominant dat). La climax, vegetația este statică, solul ajuns la tipul de complexă dezvoltare, este de asemenea static.

2. Evoluția vegetației și cea a solului către climax sunt de dependență reciprocă și au loc simultan.

3. Climaxele sunt determinate de factorii climatici și fiziografici cari constituie complexul fizical local. În regiunile în genere ridicate, (pe platouri spre ex.), factorii climatici (temperatura aerului, precipitațiile și umiditatea aerului) sunt determinanți ai climaxului, aici se realizează climaxe numite climatice. În regiuni deosebite de condițiile realizate pe platouri (depresiuni, etc.) dar din aceeași unitate climatică, apar climaxe numite fiziografice, datorite evoluției locale, variate a solului, care atinge dezvoltarea

sa complectă în condițiuni deosebite, (altă umiditate, altă acțiune de transport sau acumulări, etc.).

4. Pentru stabilirea relațiilor dintre climaxul climatic (pe platou) și complexul său înconjurător, se măsoară climatul, sub forma de temperatură a aerului, precipitații și umiditate a aerului, într'o perioadă de timp acceptabilă. Pentru relațiile dintre climaxele fiziografice din cadrul unei unități climatice și complexul înconjurător, se măsoară factorii fiziografici cari explică îndepărtarea fiecărui climax fiziografic de tipul climaxului climatic.

5. Ori unde în interiorul unei unități climatice date, vegetația nu este în forma de climax, aceasta se află în diferite stadii de succesiune, solul se află în procesul de dezvoltare și ambele (vegetație și sol) sunt dinamice.

6. Deoarece succesiunea este datorită adaptării, concurenței și reacțiunii în ve-

getație și aduce cu sine schimbări succesive în sol, putem privi un stadiu oarecare al succesiunii în corelație cu stadiul corespunzător în dezvoltarea solului.

7. O turburare în vegetația unei stațiuni date, ca denudația parțială sau complectă, poate cauză sau nu o succesiune (în vegetație), după efectele sale asupra solului. Când aceste efecte nu sunt esențiale, succesiunea nu are, în genere, loc. Când însă ele sunt importante, succesiunea în vegetație are întotdeauna loc.

O serie de succesiuni pot avea loc pas cu pas înainte, către climax, în dependență de stadiile corespunzătoare în dezvoltarea solului sau poate avea loc în sens regresiv, de asemenea după natura schimbărilor din sol. Evoluția vegetației și a solului poate fi deci reversibilă.

C. D. Chiriță

REVISTA REVISTELOR

REVUE DES EAUX ET FORÊTS.

Nr. 11, Noembrie, 1930.

P. Marc.

La conversion des taillis-sous-futaie en futaie jardinée.

Conversiunea crângului compus în codru grădinărit.

De mai bine de un secol învățământul forestier din Franța caută să restrângă locul excesiv de mare rezervat crângului compus în pădurile franceze, nu fără multă opoziție din partea populației, obicinuită cu acest tratament, ce-i servea bine interesele.

În 1912 încă, 40% din suprafața păduroasă a Franței era tratată în crâng compus.

Evoluția pieții lemnului, rezumată în:
 a) deprecierea lentă a lemnului de foc și
 b) rapidă și continuă creștere a valorii lemnului de lucru, a îndreptățit învățământul francez să pledeze împotriva crângului compus. Acest tratament este o cultură forestieră extensivă, din ce în ce mai condamnată de situația economică actuală, reprezentată — în cazul nostru — prin supraproducția mondială a huilei și derivatelor sale și printr'o subproducție de lemn de lucru.

Incercările, făcute pentru a îmbunătăți tratamentul, nu sunt decât paleative. Lungirea revoluției a condus la dispariția semințișului de stejer și fag, iar înmulțirea rezervelor a condus la coplesirea parchetelor cu esențe de valoare mai mică.

Într'un cuvânt, regimul crângului compus nu mai corespunde condițiilor economice actuale și ca atare trebuie să ajungem la dispariția totală a elementului crâng prin conversiune la codru.

Autorul trece la tehnica conversiunii, asupra căreia nu e locul aici să insistăm. Menționăm numai capitolele:
 a) conversiunea crângului compus, b) codrul grădinărit
 c) constituirea codrului, d) resorbția crângului, e) substituția codrului vechilor rezerve, f) tratamentul conversiunii crângurilor compuse în codru grădinărit, g) inconveniente, h) avantaje.

Și autorul termină: «Este o operă de lungă durată, pe care generația noastră trebuie s'o întreprindă, dacă vrea să nu i se reproșeze într'o zi, că s'a lăsat surprinsă de o evoluție economică ineluctabilă».

L. Pardé.

Excursions faites à l'occasion du congrès de sylviculture d'Anvers. Notes forestières et dendrologiques.

Excursiuni făcute cu ocazia congresului de silvicultură dela Anvers. Note forestiere și dendrologice.

Cu ocazia expoziției universale dela Anvers, s'a ținut între 27 Iunie și 3 Iulie 1930 un congres de silvicultură, defrișare și piscicultură. Cu această ocazie, Societatea centrală forestieră din Belgia a organizat și o excursie la câteva păduri: a) La domeniul Raevens, b) arboretul dela Tervueren, c) pădurea Soignes și în Haute Ardenne.

Autorul se ocupă pe larg de felul esențelor și starea arboretei.

Domeniul Raevens oferă un mare exemplu de împădurire în ciuda condițiilor deosebit de grele, în cari s'a făcut.

Arboretul dela Tervueren este opera d-lui Charles Bommer, profesor universitar și membru în consiliul superior al pădurilor din Belgia. Aci s'au introdus toate esențele interesante din diferitele regiuni ale globului, repartizate după o distribuție geografică pe grupe și asociate între ele, ca în țara de origină. Arbustii și plantele ierbacee cele mai caracteristice ale fiecărei regiuni completează tabloul florei acestora.

Pădurea domeniială Soignes, un masiv de aproape 4500 ha, la poartele Bruxellesului, este una din pădurile cele mai frumoase din Europa, atât din punct de vedere estetic, cât și forestier.

În Haute Ardenne, excursia a fost foarte interesantă din punct de vedere turistic și instructivă din punct de vedere silvic. Aci, molidul, care nu este

o esență indigenă, s'a aclimatizat și chiar naturalizat complet.

Rău au impresionat suprafețele mari tăiate ras de proprietarii particulari și neîmpădurite. Articolul va urma.

Martineau.

Le problème forestier colonial.

Problema forestieră colonială.

Autorul, în calitate de inspector de ape și păduri în colonii și șef al serviciului forestier al Coastei de Fildeș, face unele observațiuni cu privire la studiul d-lui Lavauden, apărut de curând în Revue de Eaux et Forêts. Autorul nu e de acord cu părerea, că în pădurea ecuatorială sunt o mulțime de etaje, ci este un etaj de arbori dominanți, sub care se găsește o amestecătură de tot ce vrei să găsești.

Este contra părerii, că aci regenerarea prin sămânță e capricioasă și nesigură. Dimpotrivă, un arboret bine condus se va regenera aci chiar mai bine ca în Europa, ca urmare a fructificațiilor mai frecvente și abundente. De asemenea autorul nu admite, că s'ar găsi numai 1 arbore exploatabil la 3 hectare din fiecare esență, lucru ce iar nu s'a dovedit prin calcule precise.

Mai departe se trece la chestiunea «îmbunătățirii (îmbogățirii) pădurii» unde autorul insistă mai mult și conchide, că așteaptă noi discuții, cari—fără a fi polemice—să conducă la găsirea celor mai bune mijloace, nu numai pentru îmbunătățirea pădurii ecuatoriale, dar chiar pentru protejarea sa contra securii și focului.

V. Boutilly.

Les forêts en Algérie.

Pădurile în Algeria.

În Algeria pădurile se distrug văzând

cu ochii, păgubindu-se astfel, nu numai producția forestieră în materie și bani, dar chiar primejduindu-se echilibrul fizic al țării, menținerea pământului pe pante, regimul regulat al cursurilor de apă, păstrarea izvoarelor și îndulcirea climatului.

De aci, autorul preconizează pentru Algeria un regim forestier mai aspru chiar decât în Franța.

Pierre Buffault.

En forêt de Leiria.

În pădurea Leiria.

Este o pădure în Portugalia, unde pinul maritim își dă toată măsura vegetației sale, atingând 35 — 40 m înălțime, 3—4 m în circumferință la 1.30 m și 200 ani vârsta. De aci, porecla de «pin regal». Vigoarea vegetației acestui pin face superfluă introducerea altui rășinos în Portugalia (afară de terenurile calcaroase și mlăștinoase).

O impresie din cele mai frapante, străbătând Portugalia, ți-o lasă ușurința cu care se pot cultiva aci arbori exotici, fiecare regiune a țării convenind acclimatizării unei flore forestiere străine (din Japonia, America, Noua Zelandă, Chili, etc.).

N. N. Car.

L'ECHO FORESTIER.

Décembre, 1930, Nr. 2530.

L. L.

Quelle doit être notre politique de reboisement.

Care trebuie să fie politica noastră de împăduriri.

Inundațiile catastrofale din sudul Franței au pus din nou în atenția opiniei publice problema împăduririlor.

Propunerile ce se fac cu această oca-

zie, sunt extrase din raportul d-lui Jaegerschmidt, inspector de ape și păduri, prezentat Asociației generale a Comitetului central agricol dela Salogne.

L. Larguier.

La forêts des écrivains combattants.

Pădurile scriitorilor combatanți.

A. de Coigny.

Mission d'études au Canada.

Delegație de studii în Canada.

Autorul expune în mod foarte sumar situația pădurilor canadiene din jurul orașului Québec, descriind în acelaș timp și condițiunile economice ale exploatării lemnului.

Industria lemnului în Finlanda, date asupra lemnului rusesc, etc.

Nr. 2531

P. Dutilloy.

L'impôt foncier des forêts traitées en taillis sous futaie.

Impozitul fonciar la pădurile tratate în crâng compus.

Fixează norme pentru determinarea venitului impozabil la crângurile compuse (Va urma).

Nr. 2532.

P. Dutilloy.

L'impôt foncier des forêts traitées en taillis sous futaie.

Impozitul fonciar la pădurile tratate în crâng compus.

În general veniturile pădurilor sunt supra estimate, din cauză că se neglijează cheltuelile de gestiune.

Pentru stabilirea venitului real, autorul recomandă proprietarilor particulari să țină la zi contabilitatea operațiunilor, numai așa putând obține reducerea cuvenită la impozitul fonciar.

Le congrès interrégional pour la protection des reboisements du Massif Central et d'Ouest.

Congresul inter regional pentru protecția împăduririlor Masivului Central și de Vest.

L. Larquier.

Les carburants nationaux et coloniaux à l'exposition coloniale de 1931.

Carburanții naționali și coloniali la expoziția colonială din 1931.

Condițiunile impuse participanților la această expoziție sunt de așa natură, că elimină participarea industriei mașinilor care utilizează drept carburant, cărbunile de lemn.

Autorul protestează contra lipsei de interes manifestată de autorități, față de problema carbonului carburant, pentru care timp de zece ani s'au făcut atâtea eforturi.

V. L.

JOURNAL FORESTIER SUISSE.

Nr. 10, 1930.

J. P. C.

Du gui.

Despre vâsc.

E vorba de *Viscum album L.*, care s'a considerat până acum de silvicultori a nu fi așa de păgubitor pădurii. În urma lucrării profesorului von Tubeuf dela München, «Die Mistel», trebuie să ne schimbăm părerile și să acționăm în consecință asupra acestui parazit.

Se descrie pe scurt biologia vâscului, deosebindu-se trei varietăți:

- 1) Vâscul de foioase,
- 2) Vâscul de brad,
- 3) Vâscul de pin.

J. Darbellay.

Vers le type composé.

Spre tipul compus.

De 15 ani, pădurea Châtillon este supusă transformării în tip compus.

Autorul analizează rezultatele obținute în acest interval referitoare la evoluția repartiției esențelor, a creșterilor și gestiunii.

E. Hesš.

La répartition du bois sur pied.

Repartizarea lemnului în picioare.

Conform legii, în satul Kippel, distribuția lemnului se făcea pe loturi de material pentru mai mulți locuitori.

În mai multe rânduri s'a cerut ca distribuția să se facă pe arbori în picioare.

În urma unui accident de muncă suferit de un locuitor pe când se afla în pădure tăindu-și izolat arborii cuveniți, cerând despăgubiri comunii, tribunalul federal pare a recunoaște această derogare dela lege, admitând repartizarea lemnului în picioare.

S. Combe.

Un essai de comptabilité statistique. La forêt cantonale du Jorat.

O încercare de comptabilité statistice.

Într'o statistică forestieră, rubrica indicatoare a mersului gospodăriei, este aceea a randamentului. Până în prezent comptabilitatea forestieră este mai mult administrativă, nu și statistică.

Adică nu se pun alături cifre din anii trecuți, pentru a se face comparații.

Pădurea Jorat, în ultimii ani, ne procură date care îndrituiesc că pe viitor să se poată ține și o contabilitate statistică.

Ant. V. Răd.

FORSTWISSENSCHAFTLICHES CENTRALBLATT.

1930, Nov., Nr. 21.

Streyffert.

Die Holzwirtschaft Europas.

Economia lemnului în Europa.

Intr'un stil concis, sobru, cu foarte clare diagrame, autorul, docent la școala superioară de silvicultură din Stokholm, tratează problema cu titlul de mai sus — cu deosebită considerare a țărilor f'inoscandinavice — în ceea ce privește articolul său fundamental: lemnul de rășinoase.

Se trec în revistă: repartizarea rășinoaselor și foioaselor pe continent, condițiile de exploatare, suprafețele păduroase, comerțul lemnului.

(În continuare)

Planke.

Forstwirtschaft und Sägewerksbetrieb.

Autorul, adânc intrat în viața practică a producției și desfacerii materiei forestiere, prezintă multe învățăminte referitoare la prima prelucrare a lemnului și face o critică sumară a valorii practice a atâtor preocupări de silvicultură înaltă: alegerea esențelor la întemeierea arboretelor, educarea acestora, etc.

Kmonitzek.

Die Einwirkung eines Buchen- und Fichtenunterbaus auf Bodenzustand und die Zuwachsleistung von Kiefernbeständen.

Influența unui subarboret de fag și molid asupra solului și creșterii arboretelor de pin.

Subarboretul este socotit de silvicultura modernă ca un factor ameliorant al solului — în grade deosebite după dispoziția arboretului principal de a se lumina — și indirect măritor al capacității de creștere a arboretului principal. În trecut, întrebarea dacă aceasta contribuie sau nu la augumentarea creșterii arboretului principal, a prilejuit discuțiuni îndârjite, reaprînse în urma războiului. Problema este încă nelămurită. Nu se poate spune cu precizie măsura în care se exercită influența subarboretului și acest factor cantitativ este deosebit de important când e vorba de comparat diferitele mijloace ce pot duce la acelaș rezultat, sau considerațiuni financiare, care sunt cele mai avantajoase combinațiuni de esențe, etc.

Autorul, din cauza spațiului restrâns asupra căruia și-a putut întinde cercetările, socotește lucrarea sa ca o modestă contribuție la clarificarea acestei chestiuni, ea poate servi însă ca model de cercetare metodică.

(În continuare)

Nr. 22.

Fabricius.

Forstliche Versuche. Neue Versuche mit Mittel gegen Wildverbiss.

Cercetări forestiere. Noui

experiențe cu mijloace de combatere contra vătămărilor vânatului.

Institutul de cercetări forestiere bavarez a dat publicității prin revista de mai sus, în anul 1928, rezultatele pe care le-a putut constata în privința eficacității a 20 de feluri de substanțe chimice de întrebuințat ca mijloc de combatere a vătămărilor produse de vânat. Este vorba de diferite substanțe cu care se stropesc sau se ung diferite părți ale plantelor de apărut — în special vârful pueților de rășinoase — contra rozăturilor vânatului. În articolul de față se publică mai departe rezultatele experimentării altor 10 substanțe în trei ocoale silvice deosebite.

Streyffert.

Die Holzwirtschaft Europas.

Economia lemnului în Europa.

Se continuă și încheie articolul început în caetul precedent, tratându-se capitolele: întrebuințarea lemnului în construcție și pentru fabricarea hârtiei, consumul general de lemn de lucru rășinos în Europa și analiza producției continue față de exploatarea efectivă ce se practică în diferitele state europene, bine înțeles mărginindu-se numai la lemnul rășinos. Este de remarcă sărăcia de date statistice cu care este înfățișată România și în această împrejurare. Supra-exploatarea pădurilor noastre de rășinoase, cel puțin pentru perioada 1925—1929 este estimată de autor la circa în trețul posibilității normale.

Kmonitzek.

Die Einwirkung eines Buchen- usw.

Influența unui subarboret etc...

După ce în caetul precedent s'au trecut

în revistă diferitele studii și păreri în ceiace privește problema respectivă, se intră în studiul aprofundat al solului din arboretele alese.

Se trag concluzii paralele asupra caracteristicilor (structura fizică, umiditate, compoziție chimică, etc.) solului în arborete fără și cu subarboret.

(In continuare)

Recenzii:

Forstlexikon, von Busse in Verbindung mit zahlreichen Mitarbeitern.

Die Grundfragen und Gesetzmäßigkeiten der land- und forstwirtschaftlichen Zoologie, von dr. K. Friederichs. «Waldheil», - Kalender für deutsche Forstmänner und Jäger, 1931. Neudamm.

Das kooperative System der Forstwirtschaft, von Philipp.

Der Neuaufbau der deutschen Forstwissenschaft, von Christof Wagner.

I. C. Dem.

ZEITSCHRIFT FÜR FORST-UND JAGDWESEN.

Noembrie, 1930.

Dr. F. Hartmann.

Zur soziologisch-ökologischen Charakteristik von Waldbeständen Norddeutschlands.

Caracterizare sociologică și ecologică a arboretelor din Nordul Germaniei.

Se studiază principalele asociații de plante de importanță silvică, pentru ca să se obțină deosebiri de tipuri de păduri și arborete, distincțiuni necesare atât din punct pe vedere economic, cât și în vederea gășirii metodelor de tratament propriu.

Se aplică metoda statistică, făcându-se lista speciilor unui număr mare de parcele, la care s'au alăturat pe lângă datele

de interes geografico-botanic și cele de amenajament. Pentru aprecierea diferiților coeficienți, cari să exprime frecvența, gradul de acoperire, vitalitatea, prezența, se utilizează diferite scări date de geografia botanică. În discuția listei speciilor, se caută plante caracteristice și indicațiile pe care le putem avea din constatările făcute, ne interesează să deducem dacă o specie este caracteristică, accesorie sau accidentală în asociația pusă în studiu.

I. Vass.

Der Wald und seine Verzinsung.

Pădurea și renta ei.
(Urmare).

Calculul procentului forestier la masivele de pin ne arată că el nu variază simțitor în limitele diferitelor revoluții uzuale. În acest calcul nu ne putem baza pe prețul de vânzare al lemnului la sfârșitul revoluției. Procentul este mai scoborât la masivele cumpărate, decât la acelea care au fost obținute fără de cumpărare. Rentabilitatea pădurii se sporește nu numai prin micșorarea cheltuielilor de administrație, ci și prin politica de cumpărare și vânzare.

Dr. C. G.

SILVA.

Nr. 45, Nov.

Prof. dr. Robert Liefmann.

Wirtschaft, Technik und Forstwirtschaft.

Economie, tehnică și economie forestieră.

Un răspuns la articolul lui Heinr. Wilh. Weber, semnalat în «Rev. Păd.» Nr. 5 a. c., pag. 695.

Nr. 45, Nov.

Von der deutschen Forstversammlung in Hannover 1930. Die Rationalisierungsfrage.

Chestiunea raționalizării.

Un rezumat al unei conferințe ținute la congresul uniunii forestiere germane la Hannover, asupra raționalizării și în special asupra raționalizării tehnice.

Nr. 46, Nov.

Prof. dr. Wiedemann, Eberswalde
Mit 2 Tabellen und 4 Abbildungen.

Eine Nachprüfung von Angaben über dänische Durchforstungsversuche.

Controlarea unor citațiuni referitoare la cercetările daneze asupra răriturilor.

Campania profesorului Gehrhardt în chestiunea tratamentului răriturilor forțate imaginat de dânsul, este în deajuns cunoscută cititorilor acestei reviste. Ei își vor aminti desigur că Gehrhardt, în sprijinul ideilor sale, invoacă tot mereu rezultatele obținute în Danemarca, unde tăerile intermediare se practică mai de mult după aceleași principii pe care le preconizează d=sa. După ce G. a recunoscut el însuși că unele date ale stațiunilor daneze au fost greșit interpretate de dânsul, vine acum Wiedemann și demonstrează că rezultatele la care au ajuns menționatele stațiuni, sunt departe de a putea fi invocate ca sprijin al tratamentului tăerilor forțate și mai ales ca dovadă că felul cum se practică tăerile intermediare în Danemarca ar fi superior celui obicinuit în Germania.

Nr. 46, Nov.

Von der deutschen Forstversammlung in Hannover. Die Fortbildungsfrage.

Chestiunea învățământului de perfecționare.

La congresul uniunii forestiere germane au fost discutate cele mai diverse chestiuni ce sunt la ordinea zilei, între altele și chestiunea învățământului de perfecționare (postșcolar). Articolul de față rezumă referatele depuse.

Nr. 46, Nov.

Arbeitsgemeinschaft der Erzgebirgsforstwirte. Tagung in Moldau.

«Uniunea de lucru» a silvicilor din munții metalici.

Nr. 47—48, Nov.

Dr. G. Deines, Chemiker u. Diplomforstwirt.

Der Forstdüngungsversuch, seine Einrichtung n. Durchführung. Aus dem Agrikultur-chemischen Institut der forstl. Hochschule Hann-Münden.

Cercetarea asupra amendării solului în gospodăria silvică. Organizarea și executarea sa.

În unele regiuni din centrul și apusul Europei, scăderea tot mereu mai accentuată a productivității solurilor forestiere a avut ca urmare a se examina posibilitățile de amendare a solurilor, atât în momentul întemeierii arboretelor, cât și în cursul dezvoltării lor.

Articolul de față este o contribuție la rezolvarea acestei chestiuni.

El evidențiază dificultățile ce trebuiesc învinse și infimitele precauțiuni ce trebuiesc luate, pentru ca asemenea cercetări — care câte odată trebuiesc continuate decenii de-arândul — să ne ducă la concluziuni utilizabile pentru tehnica viitorului.

Nr. 48, Nov.

Dr. V. v. Butovitsch, Eberswalde. Mit 3 Abbildungen.

Beitrag zur Kenntniss einer an Nadeln der Kiefer lebenden Cecidomyde.

Contribuțiuni la cunoașterea unei Cecidomyide ce trăiește pe acele pinului.

••

FORSTARCHIV.

Heft 23, 1 Dez. 1930.

W. Wittich.

Neue bodenbiologische Arbeiten.

Noi lucrări de biologia solului.

Autorul face o scurtă privire asupra celor mai importante cercetări ale Institutului dela Șc. sup. de mine și silvicultură din Șopron. Cercetările se întind asupra următoarelor domenii:

I. Nutriția în carbon a pădurii, în raport cu activitatea microbiană a solului. Bioxidul de carbon din atmosfera pădurii e condiționat în mare măsură de respirația solului. Între aceasta și bacterii există o strânsă legătură și anume, producția bioxidului de carbon sporește cu numărul bacteriilor. Mulțimea acestora evidențiază oarecare oscilație ce pare a se produce după anumite legi. Cel mai mic număr — deci cea mai redusă respirație — este iarna. Primăvara indică o urcare, spre a se atinge un maximum în lunile Iunie și Iulie. Dezvoltarea ciupercilor urmează pe a bacteriilor, culminând spre sfârșitul verii. Cu creșterea gradului de aciditate, descrește intensitatea respirației solului, evident, din cauza micșorării activității bacteriene. Mărirea respirației

solului prezintă o deosebită importanță în regenerările naturale, deoarece puezimea se dezvoltă în straturile cele mai de jos, mai bogate în bioxid de carbon. Expunerea e însoțită de o grafică a relațiilor dintre diferitele activități și factorii ce concură în viața pădurii.

II. Variațiunea azotului. Cantitatea totală de azot și humus arată mari oscilațiuni pe fiecare lună, din cauze greu de explicat. Autorul exprimă părerea că ar fi vorba de o particularitate a solului din Ungaria.

III. Microfauna și microflora.

a) Activitatea protozoarelor este puțin studiată. Chiar pentru solurile agricole, chestiunea nu e clarificată. Biologii ruși și englezi afirmă că acestea micșorează considerabil numărul bacteriilor. Fehér și Wurga (Ungaria) fac constatări în același sens. Dezvoltarea maximă are loc spre finele toamnei, adică tocmai când bacteriile se împuținează, evidențiindu-se uneori cazuri de canibalism. b) Bokor caută a dovedi că descompunerea celulozei nu se datorește exclusiv ciupercilor — cum s'a crezut până acum — ci iau parte și unele bacterii. A reușit să izoleze o bacterie necunoscută pe care o numește: «*Mycococcus cytophagus*» ce prezintă o fază inferioară de dezvoltare cunoscutelor «Aktinomycetes». c) Pentru valorificarea Pustei ungare s'a înființat o stațiune de cercetări (în Püspökladány), spre a se studia și propune cele mai indicate măsuri în acest scop. Solurile alcaline ale acestei Pusti au o specifică «microfloră», atât cantitativ cât și calitativ.

E. G. Strehlke.

Arbeitserleichterung beim Steinschlagen.

Ușurarea muncii la fărâmișarea pietrei.

Un principiu de fiziologie a muncii cere înlăturarea oricărei ținute oboșitoare în timpul lucrului.

Pentru sfărâmarea pietrelor, recomandă întrebuițarea unor taburete, spre a se evita poziția aplicată a corpului și adăogarea unor plăci de lemn la încălțăminte, spre a se sprijini mai bine piciorul, cum și piatra de spart.

Heft 24.

15 Dezember, 1930.

F. Hudeczek, Wien;

Arbeitslehre und Forsteinricht

Știința muncii și amenajamentul.

Autorul arată importanța raționalizării lucrărilor ocazionate de întocmirea amenajamentului, care ar privi mai mult cercetări asupra uneltelor și instrumentelor cași felul în care se desfășoară munca — diviziunea și organizarea ei, alegerea lucrătorilor — decât asupra metodelor, scopului, fundarea și precizia lor, care ne sunt date de știința amenajamentului în sine. Din observațiunile făcute de autor într'un arboret de molid, randamentul clupării variază în timpul unei zile, între 5,33—7,80 arbori pe minut, socotind media arborilor inventariați în fiecare sfert de oră și 4,67—9,00 arbori pe minut, socotind media arborilor inventariați în total la fiecare $\frac{1}{4}$ oră (autorul o numește «randament curent»). Maximum de randament se obține la începutul lucrului — cu excepția începutului lucrului de după amiază, din cauza digestiei — și după pauze de odihnă. Minimele sunt consecințele oboșelii. Teoretic, pauzele ar trebui introduse în momentul când randamentul curent scade sub cel mediu, moment foarte greu de găsit în timpul lucrului. Autorul însoțește articolul cu 3 tablouri și 3 grafice.

*I. Krahl-Urban.**Absatzwerbung bei Lokal-Holzverkäufen.*

Înștiințarea desfacerii la vânzările locale.

Autorul arată că în ce privește în cunoștiințarea cumpărătorilor, se poate obține, cu cheltuieli mai reduse, acelaș rezultat, sau poate mai bun, prin afișaj, decât prin publicațiuni în ziarele locale.

*A. Olberg.**Inhaltsschätzung liegender Stämme.*

Aprecierea volumului arborilor doborâți.

Pentru lungimea de 13 m, volumul este egal cu patratul diam. la $\frac{1}{2}$. Pentru celelalte lungimi, se adaugă sau se scad procentele precum urmează:

Lung. m 6, 8, 10, 12, 13, 14, 16, 18, 20
Procente 50, 60, 75, 90, 100, 110, 125, 140, 150
sau $-\frac{1}{2}, -\frac{4}{10}, -\frac{1}{4}, -\frac{1}{10}, 1+\frac{1}{10}, +\frac{1}{4}, +\frac{4}{10}, +\frac{1}{2}$
Ex.: $d = 48, l = 8, 48^2 = 50 \times 46 = 230$
 $V = 230 - \frac{4}{10} = 230 - 92 = 1,38$, Real 1,45 m³

*M. Neumann.**Zu: Grünästung der Rotbuche.*

Tăierea crăcilor verzi la fag.

Autorul se referă la art. lui Mayer-Wegelin din Nr. 21 al acestei reviste. Arată că se poate înlătură infecția trunchiului, datorită ciupercilor ce ar pătrunde prin locul tăeturii, dacă procedăm la uscarea treptată a crăcilor, distrugerea aparatului foliaceu și scurtarea continuă.

Tr. M. I-H.

SCHWEIZERISCHE ZEITSCHRIFT für FORSTWESEN.

Heft Nr. 12, November, 1930.

Inhelder, Forstmeister.

1. Forstliche Studienreise vom 14—

19 Juli 1930. Die Staatswaldung Wald-Fischenthal (Kanton Zürich). Geschichtliches.

Excursia de studii forestiere din 14—19 Iulie 1930. Pădurea Statului Fischenthal (Cantonul Zürich).

Istoric.

Pădurea Fischenthal, în suprafață de 513,04 ha, a fost creiată prin împădurirea terenurilor degradate, cumpărate de Stat dela diverși proprietari, în bazinul pârăului torențial Töss, în vederea corectării acestuia.

Terenul (296 ha pădure și 129 go-luri) s'a cumpărat începând din 1891, cu suma de 355.970 fr. (838 fr. hectarul).

Împăduririle sau făcut în anii 1898—1920, cu suma totală de 45.575 fr., din care 31.949 fr. plătiți de Stat și 13.626 fr. de canton.

Speciile întrebuințate la împădurire au fost: bradul, moliftul, lăricele, pinul silvestru și strobilifer, Pseudotsuga Douglasii, Chamaecyparis, Larix leptolepis și Picea pungens dintre rășinoase, iar dintre foioase, fag, paltin, frasin și ulm.

Cele care s'au comportat foarte bine până acum în masiv sunt bradul, fagul și restul foioaselor. Pinul e doborât de zăpadă, iar lăricele ne având sol profund și afânat, nu merge. Moliftul suferă din cauza zăpezii și a putregaiului roșu.

Speciile provenite din sămânța arborilor din localitate, cresc în condițiunile cele mai bune și rezistă mai bine la iernii.

Paralel cu lucrările de împădurire, s'au făcut drumuri de căruțe pe 12,5 km și drumuri de schi pe 25,5 km în valoare totală de 100.000 fr. Lucrările de corecțiune au costat 6.000.000 fr. Azi torențul e corectat.

Pădurea e tratată în codru grădinarit. Are capital lemnos de exploatare 90.300 m³ (185 m³ pe ha, când în 1910 era 125 m³) cu o creștere anuală de 3000 m³. Peste 40 ani avea 300 m³ la ha.

În viitor se urmărește obținerea unui amestec de 35% brad, 30% molift, 25% fag și 10% diverse foioase.

Această lucrare face azi fața silviculturii elvețiene și poate fi luată de model în țara noastră.

Knobel.

2. Entwässerungen und Aufforstungen im Einzugsgebiet des Stöckweidli und des Weisstannbaches in Einsiedeln.

Drenajele și împăduririle din basinul de recepție al pâraelor Stöckweidli și Weisstannen din Einsiedeln.

În vederea corecției pâraelor Stöckweidli Weisstannen, Consiliul federal a hotărât în 1901 să se întocmească proiectele respective pentru drenarea unei suprafețe de 92,5 ha și împădurirea ei. Lucrările au început în 1905. În total s'au cheltuit 78.624 fr., din care 51.240 fr. pentru lucrări de drenaj prin șanțuri deschise (120.000 m).

Plantațiunile s'au făcut în buchete «pe movile», cu pueți de brad, molift, pin cembra, fag, anin alb și li-liac de munte. După deschiderea șanțurilor de scurgere, solul însănoșindu-se, au început să crească viguros și păcurile de semințișuri, ce se găseau instabile anterior în mod natural pe teren.

În momentul de față se lucrează la construirea rețelei de drumuri de schi. Panta cea mai potrivită e de 12-13%. Se constată că pentru drenaj șanțurile «deschise» dau cele mai bune rezultate, întrucât permit supravegherea continuă, împiedică însă transportul lemnului cu sania.

Pentru înlesnirea drenării terenului prin vegetație, s'a prevăzut ca la reșterare să nu se scoată dintr'un loc prea mult material de dimensiuni mari deodată.

Prof. Dr. M. Duggeli. Zürich.

3. Die Bakterienflora eines Fichtenwaldbodens im Laufe eines Jahres.

Flora bacteriană a unui sol de pădure de molift în cursul unui an.

Formarea bioxidului de carbon și a azotului de sol, a căror importanță fiziologică e bine cunoscută în dezvoltarea masivelor forestiere, e strâns legată de activitatea bacteriană dintr'insul.

Pentru cunoașterea acestei activități, autorul cercetează timp de un an merusul dezvoltării bacteriilor dintr'un sol de pădure de molift. Metodele întrebunțate au fost: a) Diluarea probelor de sol în apă sterilizată, urmată de cultura bacteriilor pe «medii» favorabile dezvoltării lor, (gelatină, agar, etc.).

b) Alegerea anumitor specii de bacterii, a căror importanță fiziologică e bine cunoscută, prin înlesnirea dezvoltării lor în masă și prin ținerea bacteriilor însoțitoare în condițiuni nefavorabile de dezvoltare.

Din rezultatele obținute, rezultă că pentru unele specii, minimum activității bacteriene e în lunile Decembrie și Ianuarie și maximum în Iulie, iar pentru altele invers.

Comparat cu solul agricol, bine lucrat și îngrășat (grădină), activitatea bacteriilor din solul forestier e cu mult mai redusă. În schimb e foarte variată.

Prof. Dr. L. Tschermak.

4. Einiges über die für die Verbreitung der Rotbuche massgebenden Standortsfaktoren.

Auf Grund von Untersuchungen über Verbreitung in Oesterreich).

Câteva lămuriri asupra factorilor staționali determinanți în distribuția fagului.

⟨Pe baza cercetărilor cu privire la distribuția fagului în Austria⟩.

Comentând lucrarea «Die Verbreitung der Rotbuche in Oesterreich», de prof. L. Tschermak, din Viena, și ținând seama de rolul calcei (Ca O) în dezvoltarea fagului, profesorul Schädelin și-a exprimat dorința, ca pentru clarificarea problemei influenței calciului în distribuția fagului, să se cerceteze solul din regiunile de fag pe o adâncime mai mare de 25 cm, după cum se procedase în lucrarea de mai sus.

Reluând cercetările în sensul dorinței exprimate de prof. Schädelin, autorul ajunge la concluzia:

În optimum de vegetație, fagul n'are nevoie decât de urme de calciu în sol. Adesea îi e suficient calcele din compoziția rocilor cristaline.

Calcele e necesar numai la periferia zonei naturale de vegetație a fagului. În regiunile reci, substratul de calcar fiind permeabil, dă soluri mai calde. Ca urmare, dezvoltarea fagului.

Acolo unde clima e nefavorabilă, ⟨geruri târzii, răceală, temperaturi ridicate, etc.⟩ calcele singur nu ajută la răspândirea fagului.

M. Răd.

INTERNATIONALER HOLZMARKT.

Viena. Noembrie, 1950.

Nr. 131. Die nordamerikanischen Holzexporte 1929-50.

Exporturile de lemn nord-mericean 1929-30.

Piața europeană este cucerită în ultimul timp — fenomen aproape neobservat, toată lumea privind spre Rusia — de lemnul american. Rezervele păduroase, instalațiile uriașe de debitat, ieftinătatea transportului pe apă, criza economică — ce se resimte puternic și în Statele Unite — sunt cauze care concură la intensificarea exportului produselor forestiere nord-americane. Piața europeană desorganizată de război, a constituit primul obiectiv.

Cantitățile exportate în anii 1928/29 și 1929/30 sunt mult superioare celor din anii premergători războiului mondial. Anglia, Germania, Spania și Olanda constituiesc debușeurile principale ale lemnului nord-american.

Statele Unite exportă nu numai lemnărie de esențe speciale (Douglas), sau lemn tare, ci și cherestea de rășinoase. În anul 1929/30, Statele Unite au exportat în Europa 14.151.733 M. Feet (circa 33 milioane m. c.) de lemn, reprezentând o valoare de 148.423.359 Dollari. Valoarea cherestelii reprezintă 66% din acest total.

England, der grösste Sperrholzimporteur der Welt.

Anglia, cel mai mare importator de placaje din lume.

Se dau — într'un tablou — cantitățile importate în anii 1927, 1928 și 1929, arătându-se țările și esențele. Valorile — în lire engleze — sunt respectiv următoarele: 1.580.957, 2.093.995, 2.994.282.

Nr. 136-137. *Wirtschaft und Holzwirtschaft in Italien.*

Situația economică în Italia și lemnul.

E o scurtă cronică asupra pieții italiene: lipsă de capital și de cumpărători, încetarea oricărei activități con-

structive. Producătorii — a căror instalațiuni sunt amortizate — sunt pe pragul de a suspenda activitatea gaterelor. Fabricile de hârtie și-au redus cumpărăturile, iar lemnul de foc așteaptă vremuri mai bune: o iarnă grea.

Oesterreich und seine Sperrholzindustrie.

Austria și industria sa de placaje.

Industria furnirului și a placajelor, care era una din specialitățile vieneze, luptă din greu cu concurența statelor vecine. Se remarcă în ultimii doi ani scăderea exportului cu 62%, și tendinți manifeste de creștere la import.

Soluția — preconizată de cercurile interesate — ar fi protejarea vamală.

Nr. 139. Pentru cercetarea situației industriei și comerțului lemnului, s'a constituit în Polonia o comisiune, care va aviza asupra măsurilor menite să ușureze stările de azi. Ministerele de finanțe, comerț și agricultură asistă prin reprezentanții lor imputerniciți. Se studiază în prezent — aceasta ca o primă și imediată soluțiune — organizarea exportului, grupând într'un sindicat pe toți industriașii de cherestea.

Nr. 140. Intr'o corespondență foarte rezumată se trec în revistă piețele de desfacere ale lemnului românesc. Articolul, lipsit de cifre, nu prezintă prea mare interes.

Nr. 142 publică o dare de seamă asupra silviculturii finlandeze. Apoi date asupra comerțului de lemn în Polonia și portul Hamburg.

Gh. I. I.

ERDÉSZETI LAPOK (Revista Pădurilor).

Nr. 1, 1931.

Războiul vamal: Redacția revistei.

Măsura recent luată de guvernul ungar, prin care se institue o taxă de import de 58 p. (1710 lei) pe W. de lemn de foc, este salutată cu multă căldură, și se speră că în curând ea va fi generalizată și asupra lemnului de lucru și construcție.

Scopul urmărit este îndepărtarea produselor forestiere streine de pe piața ungară.

Lemnul unguresc fiind de o calitate inferioară celui importat din Statele vecine, va avea mare căutare și se va putea valoriza și cel provenit din tăieri secundare.

Impădurirea «Altöld»-ului (pustei), a terenurilor sterile și ameliorarea masivelor existente.

În ședința din 12 Decembrie 1930, parlamentul s'a ocupat pe larg cu această problemă. Se dau desbaterile după Monitorul Oficial.

Președintele Camerei face câteva considerațiuni generale rezumate aci.

Procentul de împădurire a Ungariei de azi este de 12,4. Suprafața păduroasă existentă este insuficientă pentru acoperirea consumului intern. Se cere să se institue o taxă de 2—3% pe valoarea lemnului importat, care apoi să fie destinată pentru fixarea nisipurilor mișcătoare și împădurirea pustei.

Problema școlii și a învățământului silvic superior.

Mai multe articole ale diferiților silvicultori.

Dr. Fazekas F.: Uzanțele comerciale din orașele Europei centrale (Buda-pesta, Viena și Hamburg).

Articole în continuare.

v. s.

SYLWAN.

Oct. — Dec. 1930.

Bolestaw Hryniewicki.

Alnus incana et ses hybrides en Pologne et Lithuanie.

Alnus incana și hibrizi săi în Polonia și Lituania

Autorul vorbește mai întâi de repartiția geografică a acestor specii, fixându-i o limită la Nordul țării și alta la Sud.

Indică deasemenea toate stațiunile esenței, situate dealungul Vistulei, iar printr'un studiu comparativ arată caracterele diferite pe care le prezintă hibrizii acestei specii.

Kazimierz Suhecki.

Quelques remarques concernant l'économie forestière basée sur l'assollement naturel.

Câteva observații cu privire la economia forestieră bazată pe asolamentul natural.

Aaam Morawski.

Méthodes employées pour l'examen des forêts de sapin en connexité à l'application des principes de Biolley.

Metodele întrebuintate în studiul pădurilor de brad conexe la aplicarea principiilor lui Biolley.

Literatură, comunicări, etc.

V. L.

LESNICKÁ PRÁCE.

Nr. 11, 1930.

J. Fric.

Les variétés stationnaires des arbres forestiers et l'énergie de la croissance.

Varietățile staționare ale arborilor forestieri și energia creșterii.

Dr. Ch. Havelik.

Le sapin Douglas.

Pseudotsuga mucronata.

Ing. Ch. Lehotsky et Ing. St. Kliman.

Les forêts de la presque île septentrionale de l'Etat de Michigan.

Pădurile din apropierea insulei septentrionale ale Statului Michigan.

Autorii studiază situația geologică, vegetală și forestieră în regiunile din nordul și apropierea insulei Michigan.

Doc. Dr. Jan. Sv. Procházka.

L'exploitation des pins dans les Landes françaises, leur protection et leur recherche.

Exploatarea pinilor în Landele franceze, protecția și îngrijirea lor.

Dr. S. A. Wilde.

Questions de l'aménagement des forêts en Amérique.

Chestiuni de amenajarea pădurilor în America.

V. L.

SUMARSKI LIST.

Noembrie, 1930.

Prof. dr. Duro Nenadić (Zagreb).

Pour le partage des biens communaux.

Asupra diviziunii bunurilor comunale.

Pentru o mai bună administrare a livezilor și pădurilor comunale, autorul preconizează diviziunea acestor bunuri. În comunele unde diviziunea s'a făcut mai de mult, se observă o administrație mai îngrijită.

Petar Babumlovic.

Sur le dessèchement des forêts de conifères en Bosnie.

Despre uscarea pădurilor de conifere din Bosnia.

Atacul puternic al bostrichizilor (*Tomicus typographus* și *Pityogenes chalcographus*) în pădurile de brad și molift din Bosnia, a fost favorizat de unele greșeli administrative, pe care autorul le enumeră.

Propune de asemenea și măsuri de salvare.

Ly. V. Maletic.

Le cubage des peuplements au moyen des tiges modèles choisies librement.

Cubajul arboretelor prin mijlocul arborilor model aleși în mod liber.

Decembrie, 1930.

Ly. V. Maletic.

Le cubage des peuplements au moyen des tiges modèles choisies librement.

Cubajul arboretelor prin mijlocul arborilor model liber aleși.

Formula găsită este considerată de autor mai exactă decât cele cunoscute până acum.

Prof. dr. A. Levakovic, Zagreb.

Notes à l'article précédent.

Insemnări asupra articolului precedent.

Examinând articolul d-lui Maletic, autorul conchide că metoda propusă nu prezintă nici un avantaj față de cele existente, din contră, prezintă desavantaje, atât în privința aplicării practice, cât și în privința exactității.

Dr. Z. Miletic.

La signification économique des peuplements du caractère de forêt vierge et leur traitement.

Insemnătatea economică a arboretelor cu caracter de pădure virgină și tratamentul lor.

Câteva propuneri în privința modalității de tratament la pădurile virgine. Propunerile vin în urma cercetărilor făcute în această direcție de autor, cercetări ale căror rezultate le-am expus în Nr. 11 al Revistei noastre.

V. L.

MONATSFESTE DER DEUTSCH-RUMÄNISCHEN HANDELSKAMMER.

Berlin, 15 Oktober 1930, No. 5/6.

Dr. V. Madgearu.

Die Landwirtschaftskrisis in Süd-osteuropa.

Criza agrară din sud-estul Europei.

Se dă extras din discursul d-lui ministru Madgearu, rostit la Liga Națiunilor, în sesiunea de toamnă.

Günther Stein: Deutschland und Sinaia. Un articol comentator al Conferenței economice ținute la Sinaia.

H. Brauner.

Die Forstbestände und die Holzindustrie Rumäniens.

Pădurile și industria lemnului în România.

O scurtă dare de seamă asupra pădurilor noastre, cu discutabile estimări ale capitalului lemnos și valorii pădurilor. Deasemeni, date asupra prelucrării lemnului și puterii industriei cherestelei.

În partea consacrată comerțului exterior, găsim o scurtă, dar cuprinzătoare analiză a pieții lemnului în Germania de sud cu titlul: Die Notwendigkeit der Einfuhr ausländischen Holzes. (Necesitatea importului lemnului străin).

Combătând părerile exprimate în unele ziare, cronicarul demonstrează cu cifre, că industria lemnului în Germania nu poate fi alimentată numai de lemnul indigen. Producția pădurilor germane este de 50 milioane m c lemn brut, iar consumul de 42 milioane lemn de lucru. Considerând 50⁰⁰/o pierderea prin prelucrare, se trage concluzia că Germania trebuie să importe încă 17 mil. m c lemn de lucru. Între țările care aprovizionează Germania, enumără și România.

Autorul apreciază lemnul nostru și spune că industria mobilelor nu se poate dispensa de molidul din Bucovina, care nu poate fi înlocuit nici cu molidul din Bavaria, nici cu cel din Turingia. De asemenea găsește foarte necesar molidul românesc bun pentru rezonanță și pian. Termină, protestând energic contra tarifelor prohibitive ce se preconizează de unele cercuri economice.

Gh. I. I.

BULETINUL A. G. I. R.

Decembrie, 1950.

Ing. I. Ștefănescu-Radu.

Căderile de apă de pe râul Ialomița și alimentarea ora-

șului București cu energie electrică.

Ing. V. Timosencu.

Un nou avion construit de Uzinele I. A. R.

Primul avion românesc de vânătoare construit în uzinele fabricii din Brașov, este un monoplan de construcție mixtă: lemn și metal. Lemnul, molid din Bucovina, găsește multiple întrebuințări. Nervurile aripelor, montanții, tâlpile și diagonalele sunt de molid, iar întăriturile laterale sunt din contraplacaj.

Deasemenea fuselajul avionului, ca și ampenajele—cârmele—sunt complect din lemn de molid.

Ing. Edgar C. Russu.

Drumurile județene și vicinale după noua lege a drumurilor.

Tot în acest număr se publică darea de seamă și moțiunile votate în cel de-al zecelea congres al A. G. I. R., ținut în Septembrie 1950.

Moțiunea, privitor la problema silvică, cuprinde: oprirea expropriierilor de păduri, mărirea patrimoniului forestier al Statului, ameliorarea terenurilor degradate, extensiunea exploatărilor în regie, raționalizarea muncii, revizuirea tarifelor de transport pe c. f. r.

Gh. I. I.

INFORMAȚIUNI

Inaintări în corpul silvic, cadrul detașat și particular, pe ziua de 1 Ianuarie 1930.

- I. La Domeniul Coroanei.
Domnul inginer șef silvic C. Moarcăș, la gradul de inginer subinspector.
- II. La administrația Casei M. S. Regelui.
Domnul inginer silvic Al. Săvulescu, la gradul de inginer șef silvic.
- III. La Ministerul Industriei și Comerțului.
Domnul inginer subinspector silvic C. Bellu, la gradul de inginer inspector silvic.
- IV. La Direcția silvică Bistrița.
1. Domnul inginer șef silvic A. Bitai, la gradul de inginer subinspector silvic.
2. Domnul inginer silvic M. Veis, la gradul de inginer șef silvic.
3. Domnul inginer silvic Th. Teodorovici, la gradul de inginer șef silvic.
- V. La Oficiul Național al Cooperăției române.
1. Domnii ingineri șefi silvici I. Focșeanu, I. Dumitrescu, E. Vâlceanu și Gh. Constantinescu, la gradul de inginer subinspector silvic.
2. Domnului inginer subinspector silvic V. Mărza i se rectifică vechimea cu 10 luni, considerându-l în gradul de subinspector de la 1 Martie 1929, când a împlinit vechimea cerută de lege.
- VI. La Fondul Bisericesc Ortodox-Român din Bucovina.
1. Domnul inginer inspector silvic I. Jesan, la gradul de inginer inspector general silvic.
2. Domnii ingineri subinspector silvici Hary Iosif, Iliuș Silviu, Pascovici Victor, la gradul de inginer inspector silvic, asemenea și d-l inginer subinspector silvic Boris Velehorschî, se înaintează la acest grad cu 1 an vechime.
3. Domnul inginer șef silvic Vicol Teodor, la gradul de inginer subinspector silvic.
4. Domnii ingineri silvici Guminschi V. și Ștefan Gârbu, la gradul de inginer șef silvic, asemenea și d-nii ingineri silvici Roman Romansat și Cormoș Procopie se înaintează la acest grad, primul

cu 1 an și 15 zile, iar ultimul cu 1 an și 6 luni vechime.

VI. La Fondul Grăniceș resc din Caransebeș.

1. Domnul inginer subinspector Petre Mihăilescu, la gradul de inginer inspector silvic, cu 2 ani vechime.

2. Domnul inginer șef silvic Pavel Goanță, la gradul de inginer subinspector silvic, cu 2 ani vechime.

3. Domnul inginer silvic V. Marița, la gradul de inginer șef silvic, cu 5 ani vechime.

4. Domnul inginer silvic Petru Fotoc, la gradul de inginer șef silvic, cu 3 ani vechime.

5. Domnul inginer silvic V. Murgu, la gradul de inginer șef silvic, cu 2 ani, 6 luni și 22 zile.

6. Domnii ingineri silvici N. Ijoc, N. Negrei, E. Teneșanu, Damaschin Stroca, M. Glosan și I. Bornuz, la gradul de inginer șef silvic, cu 2 ani vechime.

7. Domnii ingineri silvici Al. Andrei și Const. Terdian, la gradul de inginer șef silvic, cu 3 luni vechime.

VII. Societatea Lupeni.

1. Domnul inginer inspector silvic V. Bociat, la gradul de inginer inspector general silvic.

VIII. La Societatea «Arif».

Domnul inginer silvic stagiar Nahlik Alfred la gradul de inginer silvic, cu 5 luni vechime.

IX. In cadrul particular.

1. Domnii ingineri inspectori silvici M. P. Florescu și Florescu Voicu, la gradul de inginer inspector general silvic.

2. Domnii ingineri subinspectori silvici Simion Simu și Leon Holca, la gradul de inginer inspector silvic.

3. Domnul inginer silvic Dem. Popescu Coculescu, la gradul de inginer șef silvic.

4. Domnului inginer subinspector silvie I. Zăvoianu i se rectifică vechimea cu 2 ani și 11 luni, considerându-l in gradul de inginer subinspector silvic de la 1 Aprilie 1924.

5. Domnul V. Ivănceanu se încadrează pe 1 Octombrie 1928 în cadrul particular, cu gradul de inginer șef cu 2 ani și 2 luni vechime, iar la 1 Ianuarie 1931 la gradul de inginer subinspector silvic.

* * *

1. Domnul inginer silvic stagiar V. Frățilă din serviciul oficiului național al cooperăției române se înaintează a vecime pe ziua de 1 Ianuarie 1931, la gradul de inginer silvic, cu o vechime de 3 luni și 15 zile.

Redacționale

Domnii colegi cari posedă fotografii bune de arborete caracteristice din România, indicate pentru planșa Revistei Pădurilor, sunt rugați a binevoi să ni le trimită, cu simpla indicație a arboretelor ce reprezintă.

*

Redacția este foarte adesea întrebată de diferiți domni colegi, dacă se primesc la revistă, spre publicare, contribuțiile domniilor lor.

Fără îndoială că orice colaborare este cu mulțumire primită și am dori să vedem cât mai mărită lista colaboratorilor noștri.

Deosebit de prețioase sunt în această privință studiile bazate pe cercetări și observații proprii, care corespund și caracterului științific pe care revista noastră trebuie să-l aibă.

Lungimea disproporționată a articole-

lor este întotdeauna un dezavantaj, și împiedecă foarte adesea publicarea, căci revista dispune de un spațiu limitat și de un buget determinat, peste care în nici un caz nu se poate trece.

De aceea dorim ca articolele ce ni se trimit spre publicare, să fie cât mai concentrate ca expunere.

Rugăm ca toate articolele ce se trimit Revistei Pădurilor să fi însoțite de un rezumat în limba română.

Cu lucrările în legătură cu tipărirea «Revistei Pădurilor», Consiliul de administrație a reînșărcinat, cu începere dela 1 Ianuarie 1931, pe d-l Const. D. Chiriță.

SOC. „PROGRESUL SILVIC“

Memoriul înaintat de Soc. „Progresul Silvic“, Ministerului de Agricultură și Domenii, în chestiunea salarizării Corpului silvic.

Domnule Ministru,

Societatea «Progresul Silvic», ca exponentă a intereselor și drepturilor inginerilor silvici, din partea cărora în timpul din urmă s'au primit numeroase cereri de a se interveni locului în drept, socotindu-se nu numai îndreptățită, dar chiar obligată de a susține și apăra aceste drepturi prin însăși statutele sale, crede de cuviință ca în preajma alcătuirii bugetului pe anul 1930 să vă supună la cunoștință următoarele :

În art. 45 din legea de organizare a Corpului silvic din 1923 se prevede că :

«Membrii corpului silvic au dreptul pe lângă salariul corespunzător gradului, pe lângă celelalte indemnizări ce se acordă tuturor funcționarilor publici, și la teren de hrană».

«Salariile inginerilor silvici vor fi pe grade și clase egale cu acelea ce se plătesc sau ce se vor fixa pentru inginerii din Corpul tehnic român».

Iar prin regulamentul serviciului silvic aprobat prin jurnalul Consiliului de Miniștri publicat în «Monitorul Oficial» Nr. 204/1924, consfințindu-se astfel dispoziția Ministerului de Domenii luată în vechiul regat, încă dela înființarea serviciului silvic, se dispune acordarea dreptului de a beneficia de lemne de foc pentru încălzitul locuințelor lor.

În expunerea de motive a menționatei legi de organizare din 1923 s'a precizat că «prin cultura lor inginerii silvici sunt alături de ceilalți ingineri de alte specialități și ca atare salariile lor nu pot fi inferioare colegilor din acele specialități».

În urma acestei declarațiuni oficiale prin Deciziunea ministerială cu Nr. 46.223/1925, publicată în «Monitorul Oficial» Nr. 229 din 17 Octombrie 1925, toate gradele inginerilor silvici s'au echivalat cu cele ale inginerilor din corpul tehnic al Ministerului Lucrărilor Publice.

Pe de altă parte în legea de armonizarea salariilor din 1927 inginerii sil-

vici și cei din Ministerul Lucrărilor Publice sunt trecuți într'unul și același tablou de salarizare, «tabloul A 15 Corpul inginerilor», cu toate acestea, când a fost vorba de prevederi bugetare numai pentru acești din urmă ingineri s'a prevăzut câte o diurnă de 200 până la 400 lei în aur.

Spre a se justifica oarecum această omisiune s'a susținut atunci, că egalizarea salariilor inginerilor silvici cu acelea ale celor din corpul tehnic al Ministerului Lucrărilor Publice există de fapt, întrucât inginerii silvici se bucură și de alte avantaje în natură ca teren de hrană și lemne de foc, a căror valoare ar echivala cu diurna pe care inginerii dela Ministerul Lucrărilor Publice o primesc în plus peste salariile lor.

Față cu atare obiecțiuni, spre a nu exista deosebiri de remunerare sub orice formă ar avea loc aceasta, inginerii silvici au declarat că renunță la terenurile de hrană din care șefii de ocoale își procură între altele nutrețul necesar cailor în transportul ce-l fac pentru vizitarea pădurilor depărtate de zeci de kilometri, cu condiție însă ca salariile lor să fie egalate în totul cu cele ale inginerilor din Corpul tehnic al Ministerului Lucrărilor Publice.

În realitate, pe când în bugetul anului 1930, potrivit dispozițiilor Ministerului de Finanțe, salariul de bază și toate indemnizările și sporurile aferente au fost înglobate într'o singură sumă, astfel că inginerilor din Corpul tehnic al Ministerului Lucrărilor Publice li s'a adăugat la salariu diurna fixă cei primeau, inginerilor silvici li s'a luat terenul de hrană, drept recunoscut prin lege și exercitat în continuu dela 1860 și până astăzi, alocându-se drept compensație în același an o indemnizație de 12.000 lei anual. Dacă s'ar suprima și această sumă, după cum se vorbește, inginerii silvici vor fi puși într'o situație de salarizare și mai precară decât mai înainte.

Pe de altă parte în baza art. 28 din noua lege pentru administrarea pădurilor Statului, personalul Casei Autonome a Pădurilor Statului nu va mai primi decât salariul prevăzut în buget, iar prin art. 33 din aceeași lege, desființându-se orice livrări gratuite, dreptul de lemne de foc se suprimă pentru toți inginerii silvici, fără deosebire dacă ei aparțin Casei Autonome sau Regimului Silvic.

Așa fiind, dela 1 Ianuarie 1931, inginerii silvici vor avea:

Un salariu mai mic decât acela al inginerilor din corpul tehnic al Ministerului Lucrărilor Publice.

Ei pierd dreptul de a beneficia de terenul de hrană prevăzut în legea de organizare a Corpului silvic din 1923, poate fără nici o indemnizare.

Și li se suprimă dreptul la lemne de foc, astfel că pentru procurarea lor vor fi nevoiți a se adresa cumpărătorilor de lemne din propriile păduri ce le administrează.

Domnule Ministru. Corpul inginerilor silvici a fost în totdeauna înțelegător al situațiilor grele prin care a trecut țara.

Corpul silvic, prin Consiliul de administrație al Societății «Progresul Silvic», căruia i s'a adresat, ține a vă arăta că din punctul de vedere al salarizării a fost și este foarte neîndreptățit în raport cu celelalte categorii de ingineri.

În adevăr:

Inginerii silvici dela C. A. P. S., precum și cei dela Regimul silvic sunt:

Cu 50 ⁰ / ₀	mai puțin plătiți decât inginerii dela	Regia Autonomă a Monopolurilor.
» 50 ⁰ / ₀	» » » » »	Casa aut. a Drum.
» 55 ⁰ / ₀	» » » » »	Regia Cond. de Petrol.
» 40 ⁰ / ₀	» » » » »	Regia P. T. T.
» 40 ⁰ / ₀	» » » » »	Minist. Lucr. Publice.
» 45 ⁰ / ₀	» » » » »	Ofic. Central de Plantare.

Diagramele aci anexate pun și mai bine în evidență marea nedreptate făcută inginerilor silvici cari au absolut aceeași pregătire ca și ceilalți ingineri, recrutarea lor făcându-se din Școala Politehnică din București, cu cări fac cursuri comune la materiile de inginerie propriu zise. Neegalitatea de salarizare ce există actualmente, nu este prin urmare intru nimic justificată, ținând seamă mai ales că principala îndelungă a inginerilor silvici este conservarea pădurilor, precum și sporirea producțiunii forestiere a țării.

Și dela intensitatea muncii ce ei vor desvolta și dela hărnicia lor, Statul așteaptă și cu drept cuvânt să i se procure venituri auuale din ce în ce mai mari, fără periclitarea însă a așa zisului capital lemnos de exploatare, care trebuie să rămână integral pentru folosința generațiilor viitoare, ca în ori și ce stat civilizată.

O asemenea diferențiere de salarizare a produs și va produce, nu mai încapă îndoială, descurajarea acelor cari au îmbrățișat cariera de silvicultor, va anihila ori și ce avânt și ori ce zel pentru îndeplinirea cu conștiinciozitate a datoriilor lor profesionale, în cazul când nu vor fi luate și de astă dată justele lor cereri în considerație.

Incredințați fiind că în special d-vo, Domnule Ministru, care aveți cultul muncii rodnice, veți aprecia doleanțele expuse mai sus ale membrilor Corpului silvic, Consiliul de Administrație al „Societății Progresul Silvic”, vă roagă să binevoiti a dispune ca prin bugetul pe 1931 să se egaleze salariile inginerilor silvici din serviciul Statului C. A. P. S. și ale celor din Regimul Silvic, cu salariile inginerilor din Corpul Tehnic al Ministerului Lucrărilor Publice.

Ei renunțând, după cum li s'a pretins, la terenul de hrană și fiind gata de a renunța și la lemnele de foc, credem că nu ar mai exista nici un motiv plauzibil pentru a nu li se aproba cererea de egalizare a salariilor lor cu cele ale celorlaltor categorii de ingineri.

Odată această egalizare realizată, ei vor suporta bine înțeles orice reducere a salariilor ce guvernul va găsi cuvință a impune tuturor funcționarilor, în vederea însănătoșirii situațiunii noastre financiare și a echilibrului bugetar.

Donații

D-1 Ing. Aug. Berian din Cugir (Hunedoara).

G. Hempel u. K. Wilhelm: Die Bäume und Sträucher des Waldes. Hölzel. Wien. in 3 volume.

Dr. C. Fischbach: Lehrbuch der Forstwissenschaft für Forstmänner und Waldbesitzer. Springer. Berlin, 1886.

Dr. C. Grebe.: Gebirgskunde, Bodenkunde und Klimalehre in ihrer Auswertung auf Forstwirtschaft. Parey. Berlin, 1886.

L. Fekete: Az erdő ápolásáról és annak használatáról. Pátria. Budapest. 1895. (Despre îngrijirea și exploatarea pădurii).

G. Tomesányi: Erdei facseneték nevelése. (Cultura pueților forestieri) M. K. Nyomda. Budapest, 1889.

Aug. Berian: Monografia domeniului Borca și Sahasa-Fărcașa din jud. Suceava. Guttenberg, București, 1906.

D=I Ing. consilier silvic *I. Simionescu*: Revue des Eaux et Forêts pe anii 1928 și 1929.

D=I Ing. *V. Dinu*: Almanachul societăților studențești din Cluj.

D=I Ing. *V. Sabău*: I. S. Enescu: Ardealul, Banatul, Crișana și Maramureșul d. p. d. v. agricol, cultural și economic. Socec, București, 1920.

Direcția școlii superioare de ape și păduri din Nancy.

Annales de l'Ecole Nationale des Eaux et Forêts et de la Station de Recherches et Expériences Forestières. Tome I, II și III pe anii 1923-1930.

D=I Prof. Dr. *M. Drăcea*.

A. Serpieri: La politica agrararia in Italia. Piacenza, 1925.

Dr. *I. F. Radu*: Das Vorkommen der natürlichen Aziditätsformen in jungfräulichen Hauptbodentypen Gross-Rumäniens, București, 1930.

Mitteilungen des Ausschusses für Technik in der Forstwirtschaft. Heft I - II. 1928, August 1929, Januarie.

D=I Ing. *Otto Witting*. Das Burzenland. V. Band. I. Teil. Hiemesch, Kronstradt, 1929.

Și pe această cale le aducem tuturor donatorilor vii mulțumiri pentru donațiile lor prețioase.

Cărți noi

L. Parade. Conservateur des Eaux et Forêts. Directeur des Ecoles Forestières de Barres.):

Traité pratique d'aménagement des Forêts. Les Presses Univ. de France Paris, 1930 - 546 pagini - 560 lei.

I. Simionescu: Atlas botanic. (planșe colorate). C. Rom. Buc. 1931, 500 lei.

PUBLICAȚIUNI

DECIZIUNI MINISTERIALE

MINISTERUL AGRICULTURII ȘI DOMENIILOR

Direcția Regimului silvic

DECIZIUNE

Noi, Ministru Secretar de Stat la Departamentul Agriculturii și Domeniilor.

Asupra raportului d-lui Director al Regimului silvic.

Având în vedere art. 2 din codul silvic;

Având în vedere art. 2 din legea modificatoare a codului silvic publicată în «Monitorul Oficial» No. 131/920.

DECIDEM:

Art. 1. — Se aprobă de noi:

a) Amenajamentul pădurii Cristianul, pendinte de comuna Cristian, județul Brașov, proprietatea comunei Cristian, în suprafață de 1089 ha 5300 m², din care 936 ha pădure curată. Regimul codru cu tăeri succesive la seria I-a de 777 ha 5700 m²; codru grădinarit la seria II-a de 48 ha 2800 m²; și pădure de pășune la seria III-a de 1'0 ha 1500 m². Revoluția normală 80 ani, la seria I și câte 100 ani la seriile II și III. Garanția de împădurire una mie lei de fiecare hectar. Revizuirea după zece ani.

b) Amenajamentul pădurii Fața Rachișului, pendinte de comuna Călășeni, județul Cluj, proprietatea bisericii gr. catolice din comuna Gălășeni, în suprafață de 72 ha 39 m². Regimul crâng simplu. Revoluția normală 40 ani, exploatarea în 40 ani. Garanția de împădurire cinci sute lei de fiecare hectar. Revizuirea după zece ani.

c) Amenajamentul pădurii Chiraleș, pendinte de comuna Chiraleș, județul Someș, proprietatea comunei Chiraleș, în suprafață de 216 ha 400 m². Regimul crâng simplu. Revoluția normală 40 ani, exploatarea în 40 ani. garanția de împădurire cinci sute lei de fiecare hectar. Revizuirea după zece ani.

Art. 2. — Aceste amenajamente se aprobă numai din punct de vedere tehnic silvic, luându-se drept definitivă situația comunicată de organele de aplicare a legii pentru reforma agrară.

Constatându-se însă în urmă că arătările din aceste amenajamente referitoare la suprafața pădurii, la numele proprietarului, etc., au fost date eronat sau între timp au

suferit schimbări din cauza reformei agrare, sau orice alte cauze, amenajamentul se va revizui imediat, fie din punct de vedere silvic, fie asupra proprietății, suprafeții, etc.

Art. 3. — Toate celelalte dispozițiuni prevăzute în studiile respective și articolul adițional anexat fiecăruia, sunt executorii.

Art. 4. și ultimul. — Domnul Director al Regimului silvic este însărcinat cu executarea prezentei deciziuni.

Data astăzi, 11 Decembrie 1930. în cabinetul nostru.

p. Ministru, (ss) C. P. Georgescu

p. conf. (ss) C. P. Serghiadi

Nr. 287.496 930.

Art. 1. — Se aprobă de noi :

a) Amenajamentul pădurii «Berechiu», pendinte de comuna Mierzig județul Bihor, proprietatea comunei Berechiu, în suprafață de 46 ha 6100 m², din care 45 ha 8400 m² pădure curată. Regimul crâng cu 80 rezerve la hectar. Revoluția normală 40 ani, exploatarea în 40 ani. Garanția de împădurire opt sute lei de fiecare hectar. Revizuirea din 10 în 10 ani.

b) Amenajamentul pădurii «Dumbrava Hodesa», pendinte de comunele: Tănzeș, Sava și Palatca, județul Cluj, proprietatea D-nei Leontina Godolan. în suprafață de 112 ha 1000 m² din care 110 ha 9800 m² pădure curată. Regimul crâng. Revoluția normală 20 ani, exploatarea în 20 ani. Garanția de împădurire șase sute lei de fiecare hectar. Revizuirea după 10 ani.

c) Amenajamentul pădurii «Dealul Pietrei», pendinte de comuna Fișer, județul Târnava-Mare, proprietatea Bisericei ortodoxe din comuna Fișer, în suprafață de 17 ha 2600 m² pădure curată. Regimul crâng cu 30 rezerve la ha. Revoluția normală 30 ani, exploatarea în 30 ani. Garanția de împădurire cinci sute lei de fiecare hectar. Revizuirea din 10 în 10 ani.

d) Amenajamentul pădurii «Burzuc», pendinte de comuna Incu, județul Bihor, proprietatea comunei Burzuc, suprafață de 62 ha 6500 m² pădure curată. Regimul codru cu tăeri rase, lăsându-se câte 60 seminceri la ha. Revoluția normală 80 ani, exploatarea în 80 ani. Garanția de împădurire trei mii lei de fiecare hectar. Revizuirea din 10 în 10 ani.

Art. 2. — Aceste regulamente de exploatare, amenajamente etc. se aprobă numai din punct de vedere tehnic silvic, luându-se drept definitivă situația comunicată de organele de aplicare a legii pentru reforma agrară.

Constatăndu-se însă în urmă că arătările din aceste regulamente, amenajamente, etc. referitoare la suprafața pădurii, la numele proprietarului, etc. au fost date eronat sau între timp au suferit schimbări din cauza reformei agrare, sau orice alte cauze, regulamentul sau amenajamentul se va revizui imediat, fie din punct de vedere tehnic silvic, fie asupra proprietății, etc.

Art. 3. — Toate celelalte dispozițiuni prevăzute în studiile respective și articolul adițional, anexat fiecăruia, sunt executorii.

Art. 4 și ultimul. — Domnul Director al Regimului silvic este însărcinat cu executarea prezentei deciziuni.

Data astăzi, 20 Ianuarie 1930, în cabinetul nostru.

p. Ministru, (ss) C. P. Georgescu

p. conf. (ss) C. P. Serghiadi

Nr. 14.262 930.

Art. 1. — Se aprobă de noi :

a) Regulamentul pentru exploatare al pădurii «Valea Rea», pendinte de comuna Găvana, județul Argeș, proprietatea I. Al. Vasilescu, în suprafață de 352 ha 1825 m² din

care 301 ha 3725 m² pădure curată. Regimul crâng simplu. Revoluția normală 18 ani, exploatarea în 7 ani. Garanția de împădurire 500 lei de fiecare hectar. Revizuirea după zece ani.

b) Regulamentul pentru exploatare al pădurii Anghelovata Coria, pendinte de comuna Ai Orman, județul Caliacra, proprietatea Doamnei Decica Anghelova în suprafață de 73 ha 7400 m² pădure curată. Regimul crâng simplu. Revoluția normală 20 ani. Exploatarea în 3 ani. Garanția de împădurire 500 lei de fiecare hectar. Revizuirea după zece ani, cu rezervele făcute în aviz privitor la chestia juridică și semnarea regulamentului.

c) Anularea regulamentului de exploatare al pădurii Lehliu, județul Ialomița, proprietatea D-l Th. Lichiardopol, aprobat prin deciziunea 9116 927 și publicat în Monitorul Oficial 96.1927.

d) Anularea amenajementului pentru exploatare al pădurii Dognecea județul Caraș, Severin, proprietatea Soc. Anonime Uzinele de Fier și domeniile Reșița, aprobat prin decizia 233802/930, și publicat în Monitorul Oficial 236 930 p. II.

Art. 2. — Toate celelalte dispozițiuni prevăzute în studiile respective și articolul adițional anexat fiecăruia, sunt executorii.

Art. 3 și ultimul. — Domnul Director al Regimului silvic, este însărcinat cu executarea prezentei deciziuni.

Data astăzi, 5 Decembrie 1930, în cabinetul nostru.

p. Ministru (ss) C. P. Georgescu

p. conf. (ss) C. P. Serghiadi

Nr. 283.222.930.

Fondată în 1868

Fondată în 1868

Uscătorii de semințe. Comerț de semințe

A. Grünwald
Horticultor

Viena-Neustadt

Austria

SPECIALITAȚI :

SEMINȚE DE ARBORI DE TOATE SPECIILE
INDIGENE ȘI EXOTICE
PLANTE FORESTIERE

ORIGINE CONTROLATĂ DE STATUL AUSTRIAC

OFERTĂ SPECIALĂ

10 MILIOANE PUEȚI DE 2 ANI

	100.000 bucăți	10.000	1.000
PIN SILVESTRU LEI:	14.500	1.600	180
PIN AUSTRIAC »	14.500	1.600	180

PRECUM ȘI TOATE SPECIILE DE ARBORI DE PĂDURE,
DE ALEI, ETC.

